



VÝROČNÍ ZPRÁVA 2015



Poslání a cíle

Základním cílem charitních služeb je ochrana člověka v jeho důstojnosti od početí až po přirozenou smrt.

Charitní služba je založena na respektování, ochraně a rozvíjení přirozených práv každého člověka a na křesťanském pojetí etických hodnot, zakotvených v Písmu svatém a v dokumentech sociálního učení katolické církve.

Charitní služba je poskytována lidem v ohrožení nebo nouzi bez ohledu na jejich věk, pohlaví, politické smýšlení, rodinné uspořádání, zdravotní stav, sexuální orientaci, sociální a ekonomickou situaci a postavení, jejich příslušnost k etnické nebo národnostní menšině, víře, náboženství a kultuře. Charitní služba v zahraničí je vykonávána s respektem vůči domácím kulturám a náboženským vyznáním.

Z Kodexu Charity Česká republika (2009)



Charita poskytovala celkem

1 204 služeb v různých zařízeních, ať už v oblasti sociální péče, sociální prevence, zdravotních služeb, hospicové péče, nebo jiných typů služeb a pomoci.
(viz strana 2–5)



Jednotlivé místní Charity evidovaly téměř **130 000 klientů** – nejčastěji šlo o seniory, osoby se zdravotním postižením, děti a mládež, matky v nouzi a osoby bez domova.
(viz strany 3–5)



Charita ČR a arci/diecézní či oblastní Charity pomáhaly ve **34 zemích světa** především v rámci humanitární pomoci, v oblasti zdravotnictví, sociální péče a vzdělávání. Věnovaly se také podpoře zemědělství a občanské společnosti.
(viz strany 10–15 a 32–34)



Poradny pro cizince v Blansku, Brně, Českých Budějovicích (2x), Hradci Králové, Litoměřicích, Plzni a Praze poskytly odborné sociální a právní poradenství klientům z Ukrajiny, Ruska, Slovenska, Mongolska, Sýrie, Vietnamu a dalších zemí.
(viz strany 16–17)



V 345 českých a moravských Charitách a jejich pobočkách a službách pracovalo **7 464 zaměstnanců**.
(viz strany 35–37)



Charity v Česku evidovaly **59 374 dobrovolníků**, kteří věnovali celkem **390 744 hodin svého volného času**. Z nich se více než 52 tisíc zúčastnilo jako koledníci Tříkrálové sbírky.
(viz strana 21)



Tříkrálová sbírka 2015 vynesla celkem **89 373 094 Kč**. Šlo o nejvyšší výtěžek v patnáctileté celostátní historii sbírky.
(viz strany 18–19)



Jednotlivé složky Charity ČR hospodařily s finančními prostředky v celkové výši **3,2 miliardy Kč**.
(viz strana 31)

☛ Úvodní slovo prezidenta Charity ČR



Při pohledu na mapu našich poboček a úctyhodný přehled aktivit za loňský rok leckoho možná překvapí, jak je naše organizace členitá a kolik ušlechtilých činností provozuje. Osobně jsem ale přesvědčen, že naším největším pokladem jsou lidé. I pro mne je setkávání s lidmi neustálým zdrojem radosti, inspirace a naplnění. Ať už při své službě biskupské, nebo z pozice prezidenta naší Charity, mám neustále na mysli péči o duchovní směřování členů, respektive zaměstnanců, ale také příznivců a sympatizantů či lidí hledajících.

V Charitě potkávám pracovníky s bohatými zkušenostmi a rovněž mladé lidi s dobrými nápady, elánem a nadšením, profesionály i učedníky, dobrovolníky. Ti všichni mají něco společného. Je to zájem o dobro někoho druhého, zaujetí a nasazení pro věc, obětavost a vstřícnost. Jsem hrdý na Charitu a její práci a jsem vděčný, že mohu být součástí tohoto živého, pulzujícího organismu.

Charitě a jejím pracovníkům, dobrovolníkům i všem příznivcům vyprošuji hojnost Božích milostí a rád vám všem žehnám!

Mons. Pavel Posád, biskup, prezident Charity ČR

☛ Slovo ředitele Charity ČR



Vážený dárci a sponzoři, partneři, dobrovolníci, zaměstnanci a příznivci charitního díla, na tomto místě obvykle chválím a vyzdvihuji všechny, kteří nasadili své síly, energii a prostředky pro dobro ostatních. Obracím se ke každému, kdo spolu s námi věnoval péči jednotlivcům i rodinám v nouzi, lidem vyloučeným na okraj společnosti, našim klientům z řad seniorů, lidem s postižením či těm bližním, kteří se kvůli nečekanému životnímu zvratu ocitli v situaci, s níž si sami nedovedou poradit.

Nejinak tomu bude i tentokrát – můj upřímný vděk za podporu a odvedenou práci patří vám všem, kteří jste přispěli k budování díla milosrdné lásky. O tom, že té „charitní“ práce opravdu nebylo málo, svědčí i následující stránky plné tabulek, přehledů a zevrubných zpráv o naší činnosti.

Svou prací v roce 2015 jsme opět důstojně navázali na nejlepší tradici naší organizace. Při loňských oslavách konce druhé světové války jsem si znovu intenzivně uvědomil, že Charita v naší zemi slouží již více než devadesát let. A pomáhala i v roce 1945, kdy poskytovala stravu a pomoc navrátilcům ze zajateckých táborů, působila na ošetrovatelských stanicích nebo vysílala zdravotníky do Terezína, kde zasahovali při epidemii tyfu. Nejen tento odkaz nás zavazuje, abychom dobrému jménu, o něž se zasloužily už generace pracovníků před námi, dostáli i dnes, kdy svět čelí novým hrozbám a nebezpečím. Děkuji všem, kdo nám v roce 2015 pomohli na tyto výzvy odpovědět.

V úctě

Lukáš Curylo, ředitel Charity ČR



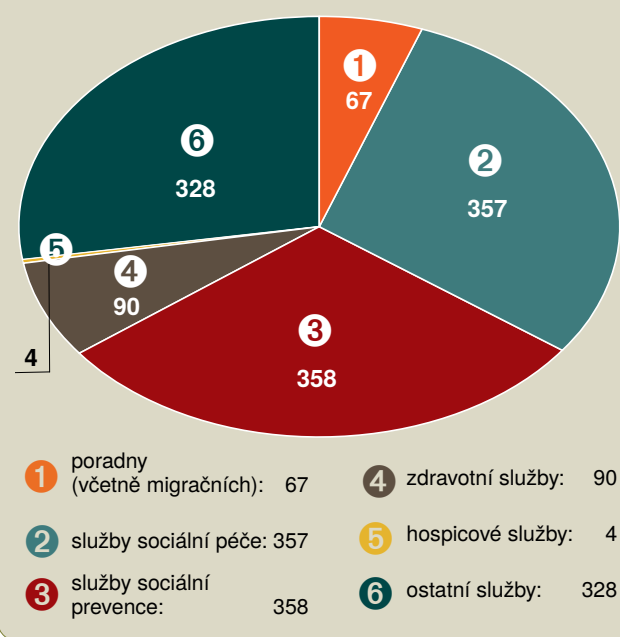
Náruč (foto: Jindřich Štreit)

Hlavním posláním Charity ČR je poskytování sociální a zdravotní péče a prevence osobám, které se ocitly v nouzi či v tíživé sociální situaci, lidem se zdravotním postižením, nevyléčitelně nemocným, lidem bez domova, uživatelům návykových látek, vězňům, obětem domácího násilí a obchodu s lidmi. Ale také lidem postiženým mimořádnou událostí, jako jsou povodně nebo požáry.

PRO LEPŠÍ CHOD SLUŽEB

Díky širokému rozsahu působení a svým dlouholetým zkušenostem Charita ČR spolupracuje na přípravách a koordinuje úpravy systému a legislativního nastavení sociálních služeb v ČR. Při tom se vždy snaží obhajovat taková řešení, která přinesou největší prospěch uživatelům, s nimiž pracuje. Rovněž ředitelé a zaměstnanci místních Charit působí v mnoha pracovních skupinách, resp. jsou členy zastřešujících skupin a spolupracují s dalšími organizacemi na lokální úrovni ČR – např. s občanským sdružením EAPN ČR (European Anti Poverty Network), Platformou 10 nebo Uníí zaměstnavatelských

Charitní služby v roce 2015 (celkem 1 204 služeb)

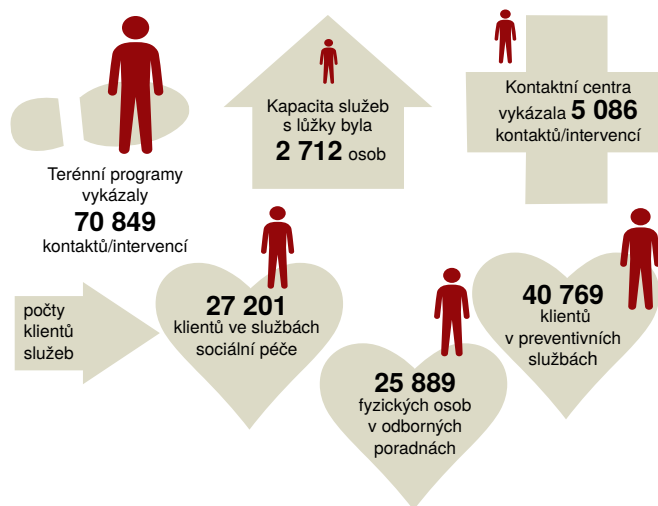


svazů. Na evropské úrovni probíhá čilá komunikace nad sociálními otázkami zejména se zastřešující organizací Caritas Europa (CE). V roce 2015 se Charita ČR díky iniciativě CE podílela na zpracování Caritas Cares zprávy. „Českou“ zprávu sestavily její pracovnice na základě zkušeností sociálních pracovníků, především z odborných poraden. Podobně učinila většina národních Charit, které jsou sdruženy v CE. Na základě dílčích („národních“) zpráv byla kompletována celková zpráva za Caritas Europa. Tyto zprávy slouží pro hájení zájmů charitních klientů, jsou předkládány důležitým institucím na národní i evropské úrovni.

Pro výše popsané je důležité sdílení dobré praxe a tříbení jednotného názoru. K tomu napomáhají setkání na arcidiecézních úrovních a posléze také na celostátní úrovni. Tato setkání, zvaná kolegia, jsou odbornou platformou pracovníků ze stejných oblastí a představují příležitost pro konzultaci a navrhování nových kroků. V sociální a zdravotní oblasti na celonárodní úrovni pracuje osm odborných kolegií.



Hranice (foto: Jindřich Štreit)



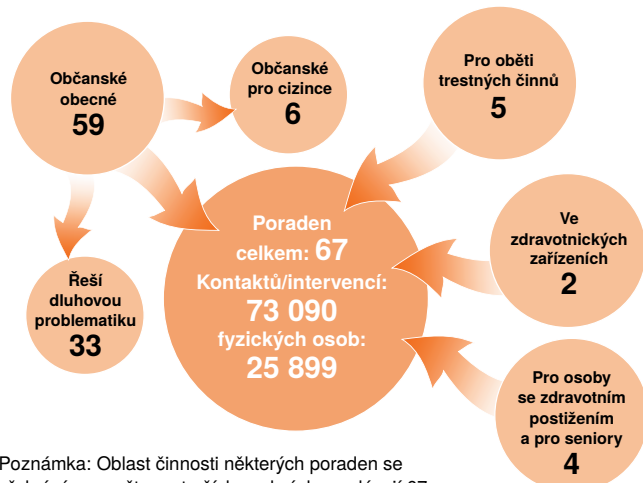
POČTY CHARITNÍCH SLUŽEB

V rámci celostátní „rodiny“ Charit ČR bylo v roce 2015 poskytováno **1 204** služeb. Některé z nich jsou registrovány dle zákona 108/2006 Sb., o sociálních službách, který člení služby na tři typy: **1 odborné sociální poradny**, **2 služby sociální péče** a **3 služby sociální prevence**. Do celkového výčtu dále zahrnujeme **4 zdravotní služby** a **5 hospicové zdravotní služby**. Nakonec uvádíme **6 služby ostatní**, ve kterých shrnujeme služby Charit, které nelze zařadit do výše uvedeného.

§ Ukázat cestu 1 ODBORNÉ SOCIÁLNÍ PORADNY

Pracovníci poraden pomáhají uživatelům při jednání s úřady, zprostředkovávají pomoc a často se věnují dluhovému poradenství, řešení pracovních právních vztahů, bydlení, rodině a mezilidským vztahům, majetkoprávním vztahům, náhradě vzniklé škody, ochraně spotřebitelů a dalším oblastem na základě práva ČR.

Charita disponuje **67 odbornými poradnami**. Jejich zaměření znázorňuje následující obrázek. Během roku 2015 dohromady poskytly **73 090 intervencí/kontaktů 25 899 fyzickým osobám**. Během roku 2015 byla charitními poradnami poskytnuta pomoc při podání 634 návrhů na oddlužení.



Poznámka: Oblast činnosti některých poraden se překrývá, v součtu proto čísla z obrázku nedávají 67.



Modlitba (foto: Jindřich Štreit)

1 Počty registrovaných poraden

Typ poradny	Počet
Odborné občanské poradny	59
- z toho poradny zaměřené na dluhové poradenství	33
- z toho poradny pro cizince	6
Poradny pro seniory	2
Poradny pro osoby se zdravotním postižením	2
Poradny pro oběti trestných činů a domácího násilí	5
Poradny ve speciálních lůžkových zdravotnických zařízeních hospicového typu	2
Celkem (údaj není sumou předchozích čísel)	67

Zdroj: Data zasláná od arcidiecézních Charit

Poznámka: Činnost některých poraden se překrývá, v součtu proto čísla z obrázku nedávají 67.

Zachovat přirozené domácí prostředí 2 SLUŽBY SOCIÁLNÍ PÉČE (celkem 357)

Charitní služby poskytují podporu a pomoc lidem, kteří se sami o sebe z důvodu zdravotního omezení nemohou postarat a zároveň jim nemohou pomoci rodinní příslušníci či osoby blízké. Spadají pod **služby sociální péče**, kterých v roce 2015 bylo **357**, celkový počet jejich uživatelů byl **27 201 osob**.

Jedná se zejména o **pečovatelskou službu, domácí péči a osobní asistenci**, ale také o **tísňovou péči a podporu samostatného bydlení**. Lidem, kteří se rozhodli pečovat o své blízké, pomáhají **odlehčovací služby**. K dispozici jsou také **terénní pečovatelské služby, denní a týdenní stacio-**

náře či centra denních služeb. Pro případy, kdy okolnosti uživatelům nedovolují setrvat v přirozeném prostředí, se nabízí řada pobytových služeb: **domovy pro seniory, domovy se zvláštním režimem či služby chráněného bydlení**.

2 Počty služeb sociální péče

Služba	Počet služeb	Počet uživatelů	Celková kapacita*
Pečovatelská služba*	128	18 325	
Osobní asistence	53	1 621	
Tísňová péče	2	159	
Podpora samostatného bydlení	2	60	
Odlehčovací služby	34	3 084	
Centra denních služeb	14	294	
Denní stacionáře	38	857	
Týdenní stacionáře	6	60	
Domovy pro osoby se zdravotním postižením	1	19	29
Domovy pro řeholnice a duchovní ČKCH	15	450	478
Domovy pro seniory	37	1 592	1 178
Domovy se zvláštním režimem	11	347	286
Chráněné bydlení	16	333	274
Celkem	357	27 201	

Zdroj: Data zasláná od arcidiecézních Charit

*) Z toho nejméně 25 středisek je Pečovatelská služba ambulantní.

Pečovatelské terénní služby poskytovalo v roce 2015 celkem **1 435 pečovatelek** či **pečovatelů**, kteří v součtu vykonali **2 486 975 návštěv**.

**Nabídnout útočiště a podporu 3
SLUŽBY SOCIÁLNÍ PREVENCE (celkem 358)**
Do této kategorie patří **358 registrovaných služeb**. Do sociální prevence patří služby lidem bez domova. Okamžitou pomoc, jako je poskytnutí sprchy, stravy, místa k odpočinku, najdou potřební v **nízkoprahových denních centrech** – v roce 2015 evidovala tato centra celkem **174 889 návštěv**, během kterých bylo provedeno **316 175 úkonů**. Řešila se při nich nepříznivá situace klientů jako např. ztráta bydlení, zaměstnání či dokladů.

Jednorázovou pomoc a místa pro přespání poskytují noclehárny, které se snaží motivovat své uživatele k využívání navazujících sociálních či veřejných služeb. **Azylové domy** pak řeší celkovou tíživou sociální situaci osob, které se na ně obrátily s žádostí o pomoc. Na dobu nezbytně nutnou poskytují též ubytování.

V roce 2015 mělo uzavřené smlouvy v azylových domech Charity téměř **1 600 osob**.

Matkám s dětmi v nouzi poskytují útočiště **azylové domy pro matky v tísní**. V roce 2015 v nich bylo ubytováno celkem **3 337 uživatelů** (rodičů a dětí) a bylo uzavřeno **1 183 smluv** (uzavírá rodič).

Pro boj s chudobou jsou důležité i **terénní programy**, které za uplynulý rok vykázaly více než **70 tisíc kontaktů nebo intervencí**. V terénu působí také **sociálně aktivizační služby pro rodiny s dětmi** nebo **pro seniory a osoby se zdravotním postižením**. Prostor pro děti a mládež ohrožené sociálním vyloučením a chudobou nabízí **nízkoprahové kluby pro děti a mládež** (více než **8 tisíc uživatelů**). Pro rodiny s dětmi, jejichž vývoj je ohrožen, jsou oporou služby rané péče. Jednotlivé služby a počty přibližuje tabulka.

3 Počty služeb sociální prevence

Služba	Počet služeb	Počet uživatelů	Další údaje
Raná péče	4	331	
Telefonická krizová pomoc	1	3 039	
Azylové domy pro matky s dětmi v tísní	42	3 337*	kapacita: 1 454, počty smluv: 1 183
Azylové domy pro muže i ženy	23	1 463	kapacita: 633; počty smluv: 1 584
Domy na půl cesty	4	88	kapacita: 41
Kontaktní centra	7	1 740	kontakty/intervence: 5 086
Krizová pomoc	9	1 572	
Intervenční centra	3	704	
Nízkoprahová denní centra	26	9 007	počet návštěv: 174 889; počty úkonů: 316 175
Noclehárny	23	3 602	kapacita: 426
Nízkoprahová zařízení pro děti a mládež	63	8 060	
Služby následné péče	3	124	
Sociálně aktivizační služby pro rodiny s dětmi	57	2 673	
Sociálně aktivizační služby pro seniory a osoby se zdravotním postižením	17	1 670	
Sociálně terapeutické dílny	15	466	
Terénní programy	29	4 818	kontakty/intervence: 70 849
Sociální rehabilitace	32	1 412	
Celkem	358	40 769	

Zdroj: Data zasláná od arcidiecézních Charit

*) Tolik je matek s dětmi. Počet rodin je ovšem 1 183.



Ošetřovat v přirozeném domácím prostředí 4 ZDRAVOTNÍ SLUŽBY (celkem 83 středisek domácí péče a 7 dalších)

Charitní ošetřovatelské služby poskytují podporu lidem, kteří se neztvárají postarat sami o sebe a o něž nemohou pečovat ani osoby blízké. V průběhu roku 2015 Charity provozovaly celkem **83 středisek domácí péče**, ve kterých pracovalo **697 zdravotních sester**, které u **33 883 pacientů** vykonaly celkem **1 354 695 návštěv**. Z tohoto počtu služeb se v **45 případech** jednalo o služby domácí hospicové péče s počtem **1 705 klientů**.

Ostatní služby registrované dle zdravotnického zákona: 2 ambulance léčby bolesti, 2 lůžka následné péče a 3 ambulance fyzioterapie.



Doprovázet v těžké životní situaci 5 HOSPICOVÉ SLUŽBY (celkem 4 služby)

Mezi charitními službami se rozvíjí také hospicové služby, které jsou registrované buď mezi zdravotními, či sociálními službami. V roce 2015 Charity provozovaly **4 kamené hospice** s kapacitou 164 míst. Jejich služeb využilo celkem **1 473 klientů**.



Zachovat komplexní přístup 6 OSTATNÍ SLUŽBY (celkem 328 služeb)

V rámci své široké nabídky poskytují Charity také další služby (které nejsou zakotveny v zákoně o sociálních službách). Nejčastěji jde o tyto typy služeb:

- **Oblečení a nábytek:** 75 charitních šatníků, 8 skladů použitého nábytku
- **Dobrovolníci:** 37 dobrovolnických center
- **Rodiny:** 29 center pro rodiny s dětmi a 15 služeb pro pěstouny
- **Senioři:** 14 klubů pro seniory
- **Sociální podniky:** 12 sociálních podniků (např. šicí dílny, úklidové práce, sociální doprava, jídelna aj.)
- **Rozvoj organizace:** 9 vzdělávacích center
- **Sociální bydlení:** 6 Charit provozuje sociální bydlení (další rozšiřování této strategie je v plánu)



Díky péči charitních pečovatelek mohou žít klienti doma ve svém (foto: Jana Karasová)

⇒ NOVÉ SLUŽBY A VÝZNAMNÉ MOMENTY V JEDNOTLIVÝCH DIECÉZÍCH V ROCE 2015

Stručně uvádíme nejdůležitější příklady. Podrobnosti je možné nalézt ve výročních zprávách příslušných arcidiecézních, městských a oblastních Charit.

V BRNĚNSKÉ DIECÉZI

- Díky dotaci Jihomoravského kraje rozšířila Diecézní charita Brno službu **domácí hospicové péče** do celého regionu.
- Nově vzniklé a přeregistrované služby: **Emanuel Doubravice** (týdenní stacionář), **Betany Boskovice** (týdenní stacionář), **Chráněné bydlení Olešnice** a znovuobnovená **Kavárna Anděl** – sociální rehabilitace pro lidi s lehkým mentálním postižením v Brně.

V ČESKOBUDĚJOVICKÉ DIECÉZI

- V Oblastní charitě Pelhřimov vznikl za podpory Nadačního fondu AVAST nový projekt **Hospicová péče má místo všude, kde je potřeba**.
- Oblastní charita Písek otevřela **Půjčovnu kompenzačních a zdravotnických pomůcek**.
- Oblastní charita Sušice otevřela nové **středisko sociálních služeb v Železně Rudě** a volnočasový klub **Jonáš v Kašperských horách**.
- Farní charita Milevsko zaregistrovala dosavadní terénní službu pro rodiny s dětmi pod názvem **Sociálně aktivizační služba pro rodiny s dětmi Rozárka**.

V KRÁLOVÉHRADECKÉ DIECÉZI

- V Ledči nad Sázavou bylo otevřeno **Chráněné bydlení Petrklíč** se dvěma dvoulůžkovými byty.
- Ve Dvoře Králové nad Labem vznikl v rámci sociálně terapeutické dílny pro osoby s mentálním postižením **Tréninkový obchod Slunečnice**.
- V Humpolci otevřeli nové **Středisko charitní pomoci**, kde se třídí, opravuje a čistí darované ošacení a zázemí zde našly také charitní terénní služby.
- V Hradci Králové a v Pardubicích vznikly nové **potravinové banky**.
- Domov sv. Josefa v Žirčích pro nemocné roztroušenou sklerózou se rozrostl o **objekty sv. Damiána a sv. Kláry**.
- **Odlehčovací služby Červánky** Oblastní charity Pardubice, které pomáhají rodinám pečujícím o nemohoucí blízké, se přestěhovaly do zrekonstruované fary v Mikulovicích.

V LITOMĚŘICKÉ DIECÉZI

- **Tým dobrovolníků** pomáhal zvládnout vlnu uprchlíků v Šentilji na rakousko-slovenské hranici.
- **Dobrovolníci z Litoměřic** pomáhali v zařízení pro zajištění cizinců Bělá-Jezová a Drahonicích a v rámci celorepublikové akce „Uklidme Česko“ uklízeli Litoměřice.
- **Specializovaný tým dobrovolníků** připravených pomoci při mimořádných událostech absolvoval dvoudenní cvičení v terénu.

V OLOMOUCKÉ ARCIDIECÉZI

- Vzniklo pět nových služeb: Charita Olomouc rozjela projekt **Důstojný život pro dlouhodobě nemocné a umírající** na Olomoucku. Oblastní charita Přerov zřídila terénní službu **Domácí hospicové péče**. Charita Šumperk nově poskytuje **terénní odlehčovací službu** v domácnostech. V Oblastní charitě Uherské Hradiště vznikl **Terénní program pro osoby, které vedou rizikový způsob života**. Charita Zábřeh nabízí **Charitní hospicovou poradnu**.
- Novinkou je akreditace 3 dobrovolnických programů Charity Moravská Třebová – **Kamarád, Lebeda, Děčko**.
- Významnou akcí byla **Romská pouť**, které se účastnilo 600 poutníků. Dále 1. ročník charitativní akce **Na zdraví Haiti** či odborná konference na téma **Bezdomovectví a překážky v nalezení bydlení a skutečné integraci**.

V OSTRAVSKO-OPAVSKÉ DIECÉZI

- Charita Odry otevřela v prosinci **Dluhovou poradnu**.
- Charita Ostrava zahájila provoz **Sociálního šatníku pro lidi v nouzi**. Nejčastěji jde o uživatele denních center pro lidi bez domova, nocleháren a azylových domů v Ostravě a okolí.
- Na dvě stě zaměstnanců zdravotních a sociálních služeb se v Ostravě vzdělávalo a vyměňovalo si zkušenosti na **Celostátní zdravotnické konferenci zdravotní péče Charity ČR**.

V PLZEŇSKÉ DIECÉZI

- Nově vzniklé **Job centrum** v Plzni poskytuje poradenství osobám ohroženým sociálním vyloučením. Cílem je pomoci klientům z hlediska pracovního právního.
- V rámci nového projektu „**Asistenční služby na pracovišti odboru azylové a migrační politiky** Ministerstva vnitra ČR v Plzni“ vznikla na Oddělení pobytu cizinců v Plzni poradna, kde cizincům ze třetích zemí pomohou s vyplňováním formulářů a tlumočením z a do ruského a ukrajinského jazyka.

V PRAŽSKÉ ARCIDIECÉZI

- Farní charita Beroun založila na počátku roku 2015 **Nový Domov** se zvláštním režimem.
- V průběhu roku probíhal preventivní program **Tváře lásky**. Pracovníci Projektu Magdala se setkávali s dětmi a mladými lidmi v dětských domovech a výchovných ústavech.
- Farní charita Nymburk otevřela v září nízkoprahové **dení centrum pro lidi bez přístřeší**.
- Charity v pražské arcidiecézi rozšířily síť **charitních občůdků**. Nové občůdky vznikly v Berouně, Kralupch nad Vltavou a Nymburce.



Seminář v pražském Marianeu (foto: Lucie Benešová)

Celoživotní vzdělávání za účelem zlepšení kvality poskytovaných sociálních služeb Charit.



Školicí středisko Marianeu – vlastní kurzy a akce plus pronájem učeben a ubytování



Caritas – VOŠ Olomouc – dlouhodobá spolupráce s charitami v ČR



DIECÉZNÍ CHARITA BRNO

Oddělení vzdělávání Diecézní charity Brno

V roce 2015 byl v Marianeu ukončen projekt specializovaných školení pro pracovníky sociálních služeb „Vzděláváním k efektivním sociálním službám“.

Cílem tohoto projektu, kterého se Charita ČR zúčastnila jako partner, bylo systematické prohlubování odborné a manažerské kvalifikace pracovníků sociálních služeb tak, aby došlo ke zkvalitnění poskytovaných služeb. Projekt byl jeden a půl roku veden Vzdělávacím střediskem Caritas – Vyšší odborná škola sociální Olomouc. V jeho rámci se konalo 150 veřejných kurzů (každého kurzu se zúčastnilo v průměru 15 návštěvníků) a také tříštupňové konzultace ve třiceti službách po celé ČR. Stovka pracovníků využila možnosti absolvovat stáž ve svém oboru.

Další vzdělávací aktivity v sociální oblasti

Pro pracovníky v sociální oblasti Charita ČR v roce 2015 připravila tři kurzy akreditované Ministerstvem práce a sociálních věcí ČR (MPSV):

- Smysluplné vedení osobní dokumentace v sociálních službách a kompetence klíčového pracovníka
- Sebereflexe a práce se stresem aneb potřebná sebehygiena
- Úspěšné financování neziskových organizací v sociální oblasti s využitím různých fundraisingových metod.

Členské organizace měly možnost účastnit se také setkání a školicích akcí organizovaných Charitou ČR ve školicím středisku Marianeu. Šlo o tyto akce:

- Evropský rozměr sociální politiky (únor 2015) – hostem a přednášejícím na téma Evropské Unie byl Miroslav Fuchs (Ministerstvo zahraničních věcí ČR), Charita ČR zde představila Stínovou zprávu ke strategii 2020 za rok 2013
- Seminář MPSV k Aktuálnímu dění v sociální oblasti (červen 2015) – pracovníci MPSV představili chystané novinky, byli vyhlášeni vítězové soutěže Hrdinové sociální práce
- Dluhy a exekuce u seniorů v podání Jana Vobořila z Iuridicum Remedium, o. s. (září 2015)
- Setkání odborníků nad národní Strategii sociálního začleňování 2014–2020 (září 2015) – ve spolupráci s EAPN a MPSV.

Prostory Školicího střediska Marianeu byly v roce 2015 využívány pro pořádání celorepublikových odborných kolegií pracovníků Charity ČR i školení široké veřejnosti.



Filipínský farmář Jose Evina (foto: Jakub Žák)

Charita ČR se dlouhodobě věnuje humanitární pomoci, díky níž u nás i ve světě zmírňuje dopady přírodních katastrof či válečných konfliktů. V roce 2015 se zaměřila na Nepál, Afghánistán a Pákistán stížené zemětřesením a opětovně na země Blízkého východu ocitající se v již několik let trvající krizi. Na Filipínách pokračovala Charita ČR v obnově zdrojů obživy v oblastech zasažených tajfunem Haiyan v listopadu 2013. Rovněž zaslala ze svého krizového fondu 10 000 eur (zhruba 270 000 Kč) na pomoc migrantům v Srbsku a nadále spravuje sbírkové konto pro humanitární akce na Ukrajině, kde působí zejména regionální české Charity.

NEPÁL

25. dubna 2015 otřásko Nepálem ničivé zemětřesení o síle 7,8 stupně Richterovy stupnice. Neštěstí si vyžádalo okolo

9 000 obětí, mnoho zraněných a způsobilo obrovské materiální škody. Charita ČR vyhlásila veřejnou sbírku a uvolnila 200 000 Kč ze svého krizového fondu. Arcidiecézní charita Olomouc pak 100 000 Kč. Za rok 2015 se na sbírkové konto pro Nepál včetně dárcovských SMS vybralo celkem 8 100 519 Kč.

Na podzim roku 2015 se Charita Švýcarsko dohodla s Charitou ČR na spolupráci při rekonstrukci 34 nepálských škol v oblasti Sindhupalchok, konkrétně ve vesnicích Duwachaur, Helambu, Ichok, Mahankal, Palchok a Talamarang. Z provizorních výukových center se do nových škol přesune do konce roku 2018 celkem 5 985 žáků.

PÁKISTÁN A AFGHÁNISTÁN

I tyto dvě země postihlo zemětřesení, které 26. října 2015 udeřilo silou 7,5 stupně Richterovy stupnice na oblast poblíž města Feyzabad, hlavního města provincie Badakhshan v re-

gionu Hindúkuš. Charita ČR uvolnila ze svého krizového fondu 100 000 Kč a vyhlásila sbírku na pomoc oběma zemím. Za rok 2015 se vybralo 65 570 Kč pro Pákistán a 49 430 Kč pro Afghánistán.

UKRAJINA

Ukrajinská krize začala v listopadu 2013, kdy prezident Viktor Janukovyč odmítl podepsat asociační dohodu s Evropskou unií. Původně pokojné protesty a nestabilní situace v zemi přerostly v březnu 2014 v ozbrojený konflikt na východě Ukrajiny mezi ukrajinskou armádou a proruskými povstalci. Do konce roku 2015 si vyžádal kolem 9 000 mrtvých, desetitisíce raněných a více než 2 miliony uprchlíků z oblasti bojů v Donbasu a z Krymu. Válka zasáhla do života zhruba pěti milionů civilistů, z toho více než půl milionu dětí.

O vnitřně přesídlené obyvatelstvo a oběti konfliktu pečovala v roce 2015 ve městech Mariupol, Novovolynsk a Stryj Arcidiecézní charita Olomouc. V květnu téhož roku vyhlásila veřejnou sbírku. V Zaporízké oblasti pomáhala s péčí o uprchlíky a raněné Diecézní charita ostravsko-opavská.

Ve východoukrajinském Charkově a jeho okolí poskytovala Charita ČR ve spolupráci s Charitou Vídeň materiální pomoc 18 223 rodinám (40 668 lidem). Pro 64 nemocných zajistila léky a 970 rodinám doručila balíčky hygienických potřeb. Poskytla rovněž 1 450 sezení s psychologem a 2 046 právnických konzultací.

SÝRIE

Občanská válka v Sýrii začala v březnu roku 2011 poklidnými demonstracemi během arabského jara. Kvůli následné občanské válce a jejím důsledkům muselo do konce roku 2015 vnitřně přesídlit kolem 6,5 milionu obyvatel. Dalších 4,5 milionu Sýřanů uprchlo do jiných zemí, zejména do sousedního Turecka, Jordánska nebo Libanonu. Kolem 10 % uprchlíků zamířilo i do Evropy. Celkem potřebovalo humanitární pomoc asi 13,5 milionu osob.

Charita ČR od dubna 2015 zajišťovala pomoc vnitřně přesídlenému obyvatelstvu, a to v Damašku a v severosyrských provinciích Idlib a Hama. Poskytla 10 284 lidem z Idlibu zdravotní péči a 432 rodinám potravinovou či nepotravinovou pomoc. Konkrétně obdrželo 196 rodin oblečení, 188 rodin vybavení do domácnosti a 48 rodin dostávalo po dobu šesti měsíců balíčky potravin.

IRÁK

Země se po celý rok 2015 potýkala s dopady Irácké krize, během níž dochází k pronásledování etnických a náboženských menšin ze strany extremistů tzv. Islámského státu. V jeho důsledku muselo 3,3 milionu lidí, často bez jakéhokoliv majetku, uprchnout ze svých domovů a nalézt provizorní bydlení o desítky kilometrů jinde.

Charita ČR se v roce 2015 v Iráku soustředila hned na tři aktivity. V dubnu 2015 zaslala jednorázovou finanční pomoc



Jedno z dětí v péči Charity Sýrie (foto: Charita Sýrie)

Klinice sv. Josefa v guvernorátu Erbil, která mohla poskytnout léky pro 5 100 vnitřně přesídlených osob. V květnu předala 3 miliony korun z kostelní sbírky arcibiskupovi z Mosulu, který díky nim financoval potravinové balíčky pro 5 000 rodin z guvernorátu Ninive.

Od dubna až do prosince 2015 zajišťovala Charita ČR humanitární pomoc obětem konfliktu a vnitřně přesídlenému obyvatelstvu v guvernorátu Dohúk a Erbil, a to v podobě potravinových i nepotravinových balíčků a zdravotní péče. Celkem 493 vnitřně přesídlených rodin obdrželo potravinové balíčky, 500 rodin nepotravinové balíčky s vybavením do domácnosti a 200 rodin získalo přístup k lékařské péči.

FILIPÍNY

V pátek 8. listopadu 2013 zasáhl tajfun Haiyan filipínské ostrovy Samar, Leyte a Cebu. Po zajištění pomoci a vypsání finanční sbírky se v následujících letech Charita ČR zaměřila na obnovu země i možnost obživy místního obyvatelstva.

Ve spolupráci se zemědělci ze sedmi vesnic v oblasti Marabut a Basey na Samaru například rozšířila pěstování rýže metodou tzv. intenzifikace (SRI). Metoda SRI zvyšuje výnosy z půdy, snižuje náklady a nevyužívá umělá hnojiva. V okrese Balangiga pokračovala Charita ČR ve školení farmářů o výrobě vlastních bio hnojiv, především o vermikompostu. Na ostrově Kinatarkan pak do 60 domácností zavedla snadnější způsob pěstování vysoce výnosných plodin jako kasava, moringa, calamansi a různých druhů zeleniny.

V prosinci 2015 začala Charita ČR v oblasti Marabut a Basey šířit systém včasného varování zemědělců před příchodem přírodních katastrof či výrazných klimatických změn.



Metoda intenzifikace rýže

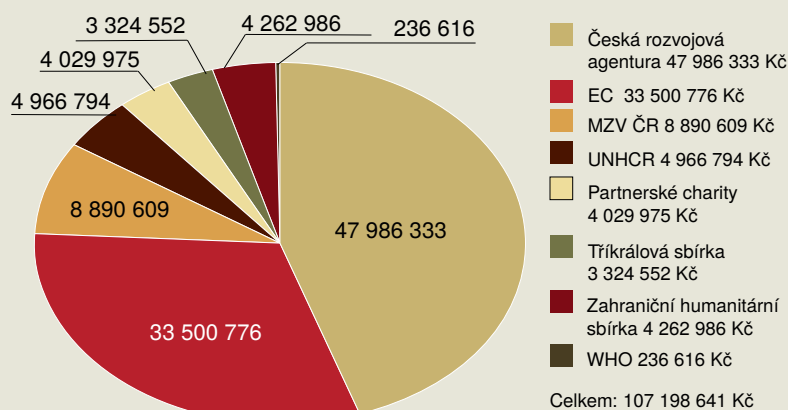
se již úspěšně testovala ve více než 40 zemích světa



Zemědělci v gruzínském Maniakethi, kde plánují vznik teras s ovocnými stromy (foto: Vojtěch Kubec)

Charita ČR a jednotlivé arcidiecézní Charity dlouhodobě působí i mimo území naší republiky. Během rozvojové spolupráce se zaměřují především na vzdělávání dětí, mládeže i dospělých, a to například v Gruzii, Moldavsku, Kambodži, Zambii nebo Kosovu. Pozornost věnují rovněž prevenci a péči o zdraví, sociální práci a aktivitám podporujícím životy v zemích se ztíženými životními podmínkami. V Indii, Ekvádoru, Bolívii, Peru, Ugandě či Paraguayi pokračovaly v programu Adopce na dálku®.

Podíl donorů/zdrojů na financování zahraničních projektů



Zdroj: Charita ČR (tabulka nezahrnuje projekty ACH/DCH)

ZDRAVÍ A SOCIÁLNÍ PÉČE

Charita ČR i jednotlivé arci/diecézní Charity již tradičně považují za jednu ze svých priorit v zahraničí zajištění zdravotní a sociální péče dětem, dospělým i seniorům. V roce 2015 se Charita ČR věnovala například:

- službám **domácí péče** pro lidi nemocné, staré či jinak potřebné na severu, západě a nově i na jihu Moldavska ve městech Ceadăr-Lunga, Ștefan Vodă a šesti přilehlých vesnicích
- školení 76 rodinných lékařů a 364 zdravotních sester z pěti jižních oblastí Moldavska v otázce **prevence a léčby cukrovky** včetně měření hladiny cukru v krvi u 20 590 osob
- zlepšení dostupnosti **zdravotní a sociální péče pro osoby s postižením** a pro **děti a mládež s poruchami autistického spektra** v Gruzii
- přípravě vybudování **onkologického screeningového centra** v gruzínském Zugdidi
- školení zdravotních sester a rodinných lékařů z venkovských oblastí regionů Samegrelo a Guria a (v případě lékařů) z gruzínského hlavního města Tbilisi v oblasti **prevence, včasné diagnostiky a léčby rakoviny**
- školení přibližně 100 zdravotníků z kambodžské provincie Takeo v **urgentní medicíně a zobrazovacích metodách** (např. rentgen, ultrazvuk) a podpoře **péče o zrak** tamtéž
- zlepšení **péče o matku a dítě** v Západní provincii Zambie díky vyškolení 12 zdravotníků v prenatalní a devíti v urgentní porodní a novorozenecké péči, vyškolení nových místních 40 dobrovolníků k již působícím 64 dobrovolníkům pro bezpečné mateřství, založení pěti školních klubů a přijetí 23 studentů do nově otevřeného studijního programu porodnictví
- zlepšení zdraví 135 000 lidí žijících v odlehlých provinciích Mongolska podporou zavedení **mobilní zdravotnické služby** (jednoduchých ošetřoven v jurtách)
- sociálně znevýhodněným dětem se zvláštními potřebami v Čečensku – čtrnáctiletá Madlen trpící dětskou mozkovou obrnou získala od českých dárců 67 500 Kč na **léčbu na specializované klinice** v Moskvě.

Diecézní charita Hradec Králové v indické diecézi Belgaum pokračovala i v roce 2015 v podpoře chudých rodin s dětmi. Postavila celkem **7 domů** a pro dalších 11 obydlí připravila základy. Ve stejné oblasti rovněž uhradila **léčbu tří dětí** z programu Adopce na dálku®. Jedno trpělo leukémií, druhé svalovou dystrofií a třetí zasáhl elektrický proud.

Diecézní charita České Budějovice podporovala v průběhu roku 2015 **pečovatelské služby a materiální i duchovní pomoc** starým a opuštěným lidem na farnosti v oblasti Tielagd v Rumunsku. V Bělorusku zajišťovala nemocným dětem a seniorům **kompensační pomůcky a léky**.

Diecézní charita Brno se zaměřila na **služby domácí péče** v moldavské obci Dorotskaja a na **chod sirotčince** i podporu zemědělství v Mpanga a Mbingu v Tanzánii. Diecézní charita Brno – Třebíč poskytovala v rámci programu **Důstojné stáří**



84 odborníků ze západního Moldavska

prošlo školením o službách domácí péče a samo v průběhu roku 2015 vyškolilo 1 424 pracovníků sociálních služeb

adresnou pomoc od českých dárců jednotlivým seniorům nebo zdravotně postiženým lidem žijícím na ukrajinském Zakarpatí. Rovněž v Zakarpatí financovala Diecézní charita Brno – Znojmo **chod dětských domovů, svíčkařských dílen a lékařské zákroky u těžce postižených dětí**. Diecézní charita Brno – Hodonín se v rumunském Banátu věnovala **pečovatelské službě v obcích českých krajanů i zubařské ordinaci**.

Arcidiecézní charita Olomouc v roce 2015 podporovala **sociální podnikání** a děti v **denním centru** ve městech Ternopil, Kolomyja a Chmelnyckyj na Ukrajině. Dennímu centru se věnovala i v ukrajinském Lopatynu. V Bortnikách pak **dětskému domovu pro chlapce**.

Diecézní charita ostravsko-opavská se v Zakarpatí zaměřila na **Domov pokojného stáří** pro nemohoucí seniory a v rámci programu **Důstojné stáří** i na přímou finanční pomoc českých dárců konkrétním seniorům či zdravotně postiženým. V Ivano-Frankivsku financovala chod dětského domova **Městečko Milosrdenství**. V Moldavsku věnovala finance Centru domácí péče pro seniory a také zde organizovala program **Důstojné stáří**.

Arcidiecézní charita Praha v indickém městě Chikmagalur ve státě Karnátaka opět pořádala **přednášky o dostupných vládních programech pro chudé**. Díky nim se již podařilo vybudovat silnice mezi vesnicemi, studny či veřejné osvětlení.



Chlapci z oblasti Kedida Gamela, kde Charita ČR podporuje udržitelné zdroje obživy (foto: Ondřej Suchánek)



Tým kambodžských chirurgů a sester při operaci v Provinční nemocnici v Takeu (foto: Michael Pitt)

V diecézi Udipi v Karnátace uhradila **mzdy a cestovní náklady** dvěma pracovníkům partnerské organizace. V Konžské demokratické republice pomáhala i v roce 2015 **centru pro děti ulice Ndako Ya Biso** v Kinshase, kam denně přichází zhruba 40 dětí ve věku 8 až 16 let umýt a najíst se, vyprat oblečení, cvičit nebo se účastnit alfabetizačního kurzu. Pro chudé děti z Běloruska již tradičně uspořádala **letní prázdninový pobyt** v České republice.

Diecézní Charita Plzeň **rozšířila pobočku a zázemí organizace TIPNIS** v bolívijském městě Trinidad.

VZDĚLÁVÁNÍ

Vzdělání patří mezi základní předpoklady získání budoucího zaměstnání a zajištění rodinných příjmů. Mnoho dětí a mladých lidí ovšem nemá možnost se výuky účastnit. Ať už kvůli tomu, že jejich rodiče nemají peníze na školné či potomky potřebují na výpomoc v domácnosti, nebo kvůli speciálním potřebám dítěte omezujícím jej v běžné docházce. I dospělým mohou chybět odborné vědomosti a zkušenosti nutné k uplatnění na pracovním trhu. Charita ČR se proto v roce 2015 zaměřila na:

- zlepšování **odborných profesních i praktických dovedností** dlouhodobě nezaměstnaných osob ze severního Kosova
- zvyšování **motivace k vlastnímu vzdělávání a rozvoji** sociálně vyloučených dětí a dětí s postižením žijících v oblasti jihozápadního Kosova

- sociální podporu 20 zranitelných dětí a mladých lidí od 7 do 19 let v podobě **výtvarných, řemeslných i tvořivých zájmových kurzů, kurzů etiky a poskytování obědů** v moldavském městě Bendery
- zajištění **inkluzivního vzdělávání pro děti předškolního věku se zvláštními vzdělávacími potřebami** díky vyškolení pracovníků z mateřských školek ve městě Kišiněv, Balti a Comrat a z 32 okresů Moldavska
- **zvýšení znalostí a dovedností pracovníků 10 nevládních neziskových organizací** v Gruzii a Arménii přenesením zkušeností z České republiky, Polska, Maďarska a Slovenska
- zajištění lepšího přístupu ke **vzdělání dětem s postižením** ve třech okresech provincie Takeo v Kambodži – od roku 2013 se do roku 2015 k běžné školní docházce zapsalo 450 dětí se zrakovým a sluchovým postižením, poruchami řeči a fyzickým či mentálním postižením
- podporu zaměstnanosti **sociálně znevýhodněných žen a studentů i absolventů středních a vysokých škol** v Palestině
- **učňovské a podnikatelské vzdělávání** místních obyvatel a angolských uprchlíků v oblastech jejich přesídlení v zambijské Mayukwayukwě a Mehebě – 144 studentů od počátku projektu v červenci 2014 nastoupilo do učňovského vzdělávání, přičemž 108 z nich jej dokončilo a získalo kapitál k zahájení vlastního podnikání nebo půjčku k absolvování stáže; založení tří podnikatelských klubů, kterými prošlo 519 studentů z Mayukwayukwy a Meheby.

Diecézní charita Litoměřice podpořila **činnost Salesiánů v Mongolsku**.

Diecézní charita Hradec Králové poskytovala mladým lidem z indické diecéze Belgaum **učňovské kurzy** krejčovské, opravář mobilních telefonů a řidič z povolání. Celkem se vyučilo 159 studentů. Ve stejné oblasti nabízela 1204 dětem školního věku z chudých rodin **odpolední a večerní doučování** i pomoc s domácími úkoly. Celkem 60 žáků ze vzdálených vesnic mohlo využívat služeb **školního autobusu** při přepravě do školy.

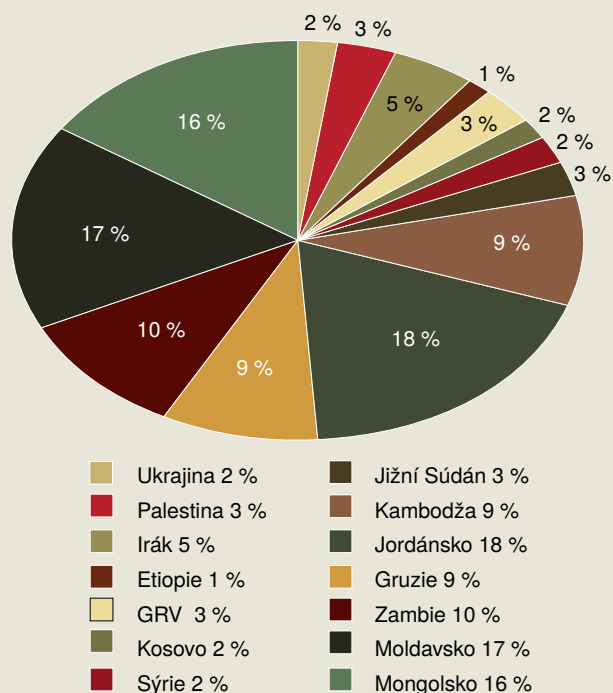
Diecézní charita České Budějovice financovala **zdravotní péči a vzdělávání dětí a mládeže** v Zimbabwe. Jednalo se o Mateřskou školu Mary Ward v Amaveni, Základní školu v Mbizu, Střední školu v Nesigwe, Školu Peter Claver, Předškolku v oblasti Mbizo a Polikliniku St. Joseph v oblasti Chishawasha. V Bulharsku podporovala **nízkoprahové**



550 sociálně znevýhodněných žen

z Palestiny projde do konce roku 2017 učňovskými kurzy se zaměřením na vaření, cukrářství nebo grafický design

Podíl finančních prostředků směřujících na zahraniční rozvojové projekty za rok 2015



zařízení pro děti a mládež provozované misí Salesiánů Dona Bosca v sociálně vyloučené romské komunitě ve městě Stará Zagora.

Arcidiecézní charita Praha podporovala v roce 2015 v ugandském regionu Buikwe **Základní školu sv. Jana Nepomuckého** a **Technický institut sv. Karla Lwangy v Malongwe** poskytující učňovské vzdělání. Ve městech Solwezi a Mukonchi v Zambii již tradičně pořádala od ledna do října **Alfabetizační kurz** zejména pro rodiny dětí zapojených do Adopce na dálku®. V Bělorusku seznamovala zástupce běloruské charitní sítě a dalších neziskových organizací i zaměstnance místní samosprávy města Hluboké s fungováním občanské společnosti prostřednictvím sdílení zkušeností z vývoje v ČR po roce 1989.

Diecézní charita Plzeň **zvětšila třídy základní školy Las Mercedes** v Asunciónu, hlavním městě Paraguaye. Tamtéž zajistila **elektroinstalace a montáž oken** pro školu Niño Jesús.

ADOPCE NA DÁLKU®

Mnohé české Charity financují vzdělávání dětí a mládeže z prostředků získaných v programu Adopce na dálku®. Čeští dárci v roce 2015 umožnili:

- financování **školní docházky** dětí z Peru, Ekvádoru, Bolívie a Paraguaye (DCH Plzeň)
- pokrytí výdajů za **školní poplatky, učební pomůcky, uniformy, doučování, ubytování na internátě či dopravu** dětí a mladých lidí z Indie, Ugandy, Zambie, Běloruska a Konžské demokratické republiky (ACH Praha)



180 domácností

bývalých angolských uprchlíků a Zambijců získá užitek z nově postaveného skladu na úrodu

- uspořádání **výtvarné soutěže pro školy a výstavy „Můj kamarád v Indii“** k příležitosti 15. výročí programu Adopce na dálku® a rovněž setkání indických biskupů a českých dárců doprovobené kulturním programem; celkem získalo v roce 2015 možnost **vzdělání 2 123 žáků a studentů** z diecéze Belgaum a arcidiecéze Bangalore (DCH Hradec Králové)
- placení **výdajů spojených se školní docházkou** dětí z Gonaives, Damassin, Roche, Bateau a Baie de Henne na Haiti (ACH Olomouc)
- podporu **dětí z Brestské oblasti Běloruska** pocházejících převážně z neúplných rodin nebo sirotky žijící s jedním ze svých prarodičů (DCH České Budějovice)
- pomoci **osiřelým dětem v dětském domově Mary Ward** v zimbabwské oblasti Amaveni, jejichž rodiče zemřeli na AIDS (DCH České Budějovice)
- zajistit **lepší životní podmínky dětí ze sociálně slabých rodin v Zakarpatí a Ivano-Frankivsku** na Ukrajině (DCH ostravsko-opavská).

ŽIVOBYTÍ, ŽIVOTNÍ PROSTŘEDÍ

Zajištění živobytí lidí v místě jejich bydliště patří mezi další důležité cíle zahraničních aktivit českých Charit. Nejčastěji se jedná o podporu zemědělství a chovatelství, ale i udržitelných ekologických postupů jako například v Mongolsku. Charita ČR

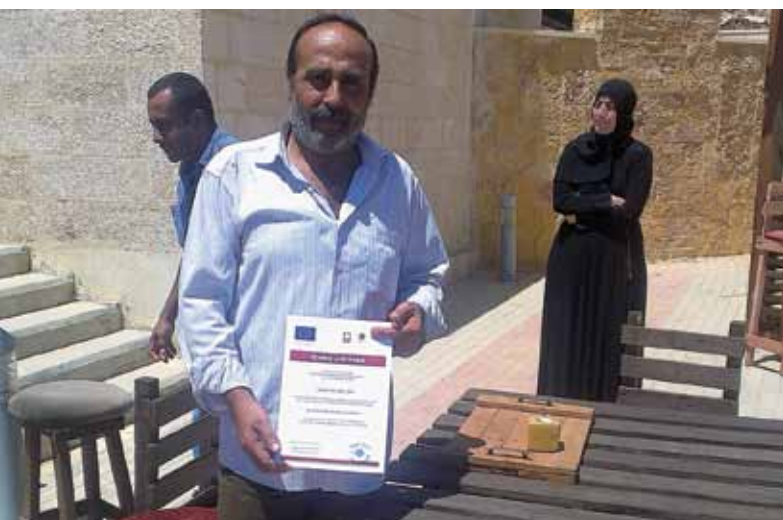


Během vesnických setkání se chovatelé dobytka v Jižním Súdáně dozívají, jak lépe pečovat o svá zvířata (foto: Lenka Huberová)

se během posilování soběstačnosti rodin v roce 2015 věnovala:

- podpoře **tradičního způsobu zemědělské obživy** v gruzínském Thušsku založeného na pěstování zeleniny a brambor a na chovu ovcí
- **vysazování ovocných stromů na svazích a terasách** jako opatření proti sesuvům půdy sužujícím gruzínský okres Khulo v autonomní republice Adžárie
- stavbě **ručních pump** pro 15 domácností v etiopské oblasti Kedida Gamela, podpoře místních zemědělských družstev poskytnutím zemědělského **náradí a sazenic** místním zemědělcům, nákupu **hospodářských zvířat i krmiva** pro 90 chovatelů, výstavbě **veterinární kliniky**, zbudování **355 ochranných protierozních hrází (tzv. gabionů)**
- pomocí syrským uprchlíkům usazeným v Jordánsku i místním obyvatelům vyrovnat se s dopady krize v Sýrii zvýšením jejich **schopností zajistit si obživu**
- **očkování 118 271 kusů a ošetření 36 064 kusů hospodářských zvířat** v okrese Kapoeta East v Jižním Súdánu a v navazující části programu **očkování dalších 127 401 kusů a ošetření 46 205 kusů dobytka** za asistence celkem **45 místních vyškolených veterinárních asistentů**
- počátečním stavebním pracím **sběrného centra zemědělských plodin** v zambijské Západní provincii v Mayukwayukwě a výběru zemědělského družstva pro správu budoucího centra
- podpoře **ekologických a energeticky úsporných materiálů a postupů ve stavebnictví** v Mongolsku prostřednictvím školení pracovníků malých a středních podniků, rozšiřování osnov středních odborných škol i univerzit o tuto tematiku a rozvoje výroby nových stavebních hmot na bázi popílku.

Diecézní charita České Budějovice v rámci programu **Kapka vody pro Kongo** budovala studny a pořizovala k nim čer-



V šesti oblastech Jordánska prošli syrští uprchlíci i místní obyvatelé školením praktických, profesních nebo technických dovedností. Po promoci získali úspěšní studenti diplom

(foto: archiv Charity ČR)



5 akčních skupin v Gagauzii

se účastnilo pěti kulatých stolů a uskutečnilo společně s dalšími spoluobčany a členy zastupitelstva pět drobných programů na zlepšení života v obci

padla. Diecézní charita Brno zajišťovala **zdroje pitné vody** v Tanzánii.

Arcidiecézní charita Praha podporovala v roce 2015 drobné **pěstitele kávy, banánů či kukuřice** z Ugandy, **školiila** zde zemědělce, poskytovala drobný **kapitál pro začínající podnikatele**, budovala a obnovovala **vodní zdroje** a zakládala **spořicí a úvěrová družstva**. V Zambii, ve městě Mpanshya, založila **pekárnu s obchůdkem** na místním tržišti. Zisky z prodeje podpořily zejména péči o sirotky a ohrožené děti.

OBČANSKÁ SPOLEČNOST, LIDSKÁ PRÁVA

Charita ČR se v roce 2015 věnovala rozvoji občanské společnosti v Moldavsku a Gruzii, přičemž usilovala zejména o **zapojení místních obyvatel do rozhodovacích procesů samosprávy**. Například v Gagauzii, jižním regionu Moldavska, se **103 mladých lidí** zúčastnilo programu rozvíjejícího jejich občanskou aktivitu. Zhruba **50 z nich se stalo členy celkem pěti takzvaných akčních skupin** založených ve městech Vulcanesti, Cazaclia, Ceadir-Lunga, Cairaclia a Gaidar. V rámci nich hledali řešení stěžejních problémů obce. Jednalo se například o zřízení informační tabule s informacemi o dění na střední škole, pořízení odpadkových košů a laviček nebo o nové omítnutí kulturního domu.

V Moldavsku dále prošlo **227 odborníků** na služby sociální ochrany **školením o psychosociálních aspektech vztahu mezi dítětem a sociálním pracovníkem**. Kurz se zakládal na stejnojmenné studii, kterou po vyhodnocení místních potřeb zhotovil tým moldavských odborníků společně s mezinárodní specialistkou Petrou Winnete.

Po celý rok podporovala Charita ČR občanskou participaci mládeže v gruzínském Batumi. **1500 mladých lidí** ve věku 15 až 29 let se účastnilo **skupinových diskuzí**. Pracovníci z Odboru mládeže na batumském magistrátu prošli **čtyřdenním školením a dvoudenním workshopem**, který je naučil organizovat skupinové diskuze s mladými lidmi, analyzovat jejich výsledky a zohlednit výsledné podněty při vytváření obecních programů pro mladá.

Vznikla i **webová stránka www.young.ge**, díky níž se mladí lidé dozvídají o vzdělávacích a pracovních programech i o kulturních akcích nabízených místním magistrátem nebo nevládními organizacemi.

V dubnu 2015 dokončila Charita ČR dvouapůlletý projekt zaměřený na **zlepšení podmínek v mongolských věznicích**, které často neodpovídaly mezinárodním standardům, k jejichž naplňování se Mongolsko zavázalo.



Stejně jako v Gruzii se i v arménském Jerevanu učili pracovníci neziskových organizací, jak na lepší fundraising



Školení psychologů na Ukrajině



Šíření povědomí o prevenci a léčbě cukrovky v Kišiněvě a pěti jižních regionech Moldavska



V Gruzii a Arménii se pracovníci neziskových organizací učili jak na lepší fundraising

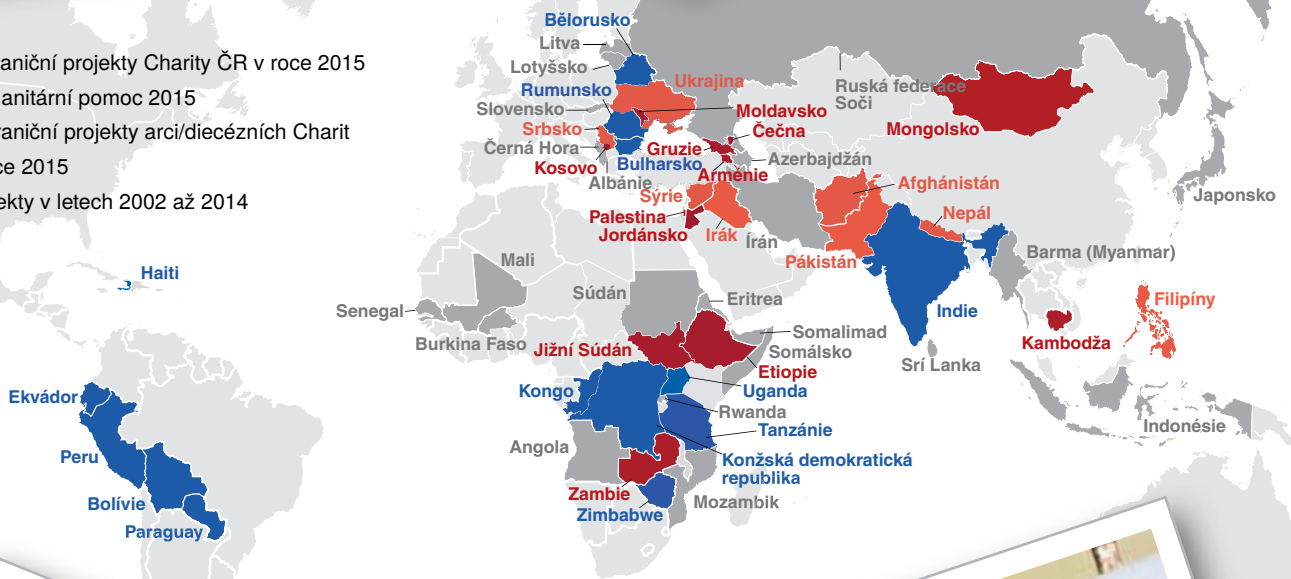


Konference „Služby domácí péče jako model integrovaných primárních sociálních a zdravotních služeb“ proběhla 28. a 29. října 2015 v moldavském hlavním městě Kišiněvě



V západomoldavském Horești podporuje Charita ČR služby domácí péče

- Zahraniční projekty Charity ČR v roce 2015
- Humanitární pomoc 2015
- Zahraniční projekty arcidiecézních Charit v roce 2015
- Projekty v letech 2002 až 2014



Zambijská studentka lékařství při převírání certifikátu o absolvování kurzu



Jan Bydžovský při školení lékařů v kambodžské provincii Takeo



Školení středostádníků v kariérním poradenství v Baýf Jala (lahres Betlém, Palestina)

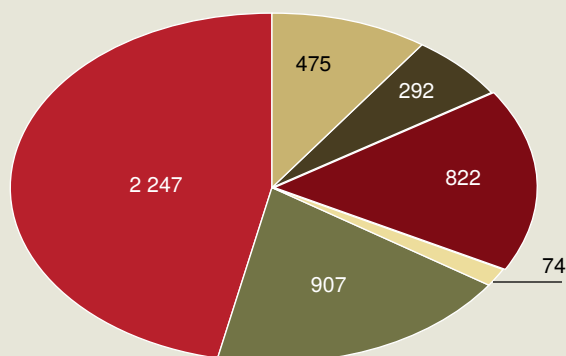


Cílem nás všech je pokojné soužití (foto: Nguyen Thi Minh Trang)

Služby poskytující pomoc migrantům a uprchlíkům v nouzi jsou součástí české charitní sítě již od roku 1992. Charity kladou zvláštní důraz na integrační aktivity, které migrantům a uprchlíkům pomáhají začlenit se do české společnosti. Základem je poskytování bezplatných služeb odborného sociálního a právního poradenství. Na ně navazují služby poskytované na základě projektů zaměřených na řešení konkrétních výzev pro pokojné soužití většinové společnosti a nově příchozích.

V poradnách jsou s klienty řešeny zejména otázky pobytového oprávnění na území ČR, zaměstnávání, bydlení a zdravotní péče. Výraznou součástí pomoci cizincům představují asistenční služby. Jedná se o doprovod klienta na úřad, tlumočení a překlady na těchto jednáních či u lékaře, pomoc s vyplněním dokumentů a obecně podpora komunikace s úřady. Tyto služby jsou prospěšné nejen pro migranty, ale ulehčují práci i českým institucím.

Počet klientů odborného sociálního a právního poradenství v roce 2015 (celkem 4 817)



- Brno: 475
- České Budějovice: 292
- Hradec Králové: 822
- Litoměřice: 74
- Plzeň: 907
- Praha: 2 247

V roce 2015 poskytovala migrantům, uprchlíkům a jejich blízkým své služby tato pracoviště:

Pracoviště	Nejčastější státní příslušnost klientů
Centrum cizincům Oblastní charity Blansko	Mongolsko, Vietnam
Celsuz – Služby pro cizince Diecézní charity Brno	Ukrajina, Rusko, Sýrie
Poradna pro cizince a migranty Diecézní charity České Budějovice	Ukrajina, Slovensko, Rusko, Kazachstán
Poradna pro cizince a uprchlíky Diecézní katolické charity Hradec Králové a Integrační centrum pro cizince Hradec Králové	Ukrajina, Rusko, Sýrie, Mongolsko, Vietnam
Poradna pro uprchlíky a migranty Diecézní charity Litoměřice	Mongolsko, Ukrajina, Slovensko, Rusko
Poradna pro cizince a uprchlíky Diecézní charity Plzeň	Ukrajina, Bulharsko, Slovensko, Rumunsko
Středisko Migrace Arcidiecézní charity Praha	Ukrajina, Vietnam, Mongolsko, Sýrie, Kosovo
Řeckokatolická charita – Sociálně aktivizační služby pro rodiny s dětmi v Českých Budějovicích a Kaplici, terénní programy	Ukrajina
Asistenční infolinka Charity ČR	Vietnam, Mongolsko

INTEGRAČNÍ KURZY ČEŠTINY A SOCIOKULTURNÍCH DOVEDNOSTÍ

Znalost českého jazyka je jedním z nejdůležitějších integračních faktorů. Nabídka nízkoprahových kurzů češtiny i dobrovolnického doučování je proto nedílnou součástí většiny migračních pracovišť. Charity také nabízejí kurzy sociokulturní orientace či práce na počítači.

MULTIKULTURNÍ A INTEGRAČNÍ AKTIVITY, BESEDY A PŘEDNÁŠKY

Charity se dlouhodobě zaměřují na vytvoření spolupráce a dobrého soužití mezi migranty a většinovou společností. Pořádají proto různé multikulturní společenské akce, provozují volnočasové kluby s interkulturní tematikou a pořádají besedy a workshopy pro žáky a studenty. Cílem všech setkání různorodých kultur je boření zažitých stereotypů a předsudků mezi většinovou a menšinovou společností. V roce 2015 byli charitní pracovníci často zváni i na diskuzní setkání určená široké veřejnosti, kde měli možnost objektivně informovat o migraci a přispět tak ke snižování obav a napětí ve společnosti.

Mezi největší multikulturní akce patří **Setkání národů v Hradci Králové**, **Multikulturní slavnost Blansko mnoha tváří** a **Letní zahradní slavnost v Plzni**. Charita také zapůjčuje „putovní“ výstavu fotografií Jindřicha Štreita **Jsme ze stejné planety**, která bývá součástí multikulturních akcí dalších organizací.

ASISTENCE PŘESÍDLENÝM KRAJANŮM

Ukrajincům s českými kořeny, kterým ČR nabídla trvalý pobyt a pomoc s integrací, poskytuje Charita komplexní asistenční služby. Ty zahrnují například předodjezdové informace a po příjezdu do ČR pomoc při hledání bydlení, zaměstnání, zprostředkování kontaktů s lékaři, zápis dětí do škol a zajištění jazykových a rekvalifikačních kurzů.

POMOC UPRCHLÍKŮM

Charita má dlouholetou přímou zkušenost s pomocí uprchlíkům, tedy s pomocí žadatelům o mezinárodní ochranu, a oso-

Pomoc migrantům a uprchlíkům



bám, které u nás získaly azyl nebo doplňkovou ochranu. V přijímacích, pobytových, integračních a detenčních střediscích provozovaných Správou uprchlických zařízení Ministerstva vnitra poskytují pracovníci Charity sociální a právní poradenství a organizují volnočasové a zájmové aktivity pro děti i dospělé. Doplňkovou službou je nabídka humanitárního šatníku. Osobám s udělenou mezinárodní ochranou Charity poskytují komplexní asistenční služby. Komplexní asistence byla také poskytnuta přesídleným syrským rodinám zařazeným do programu MEDEVAC.

Charita zajišťovala přímou pomoc rovněž na takzvané balkánské trase. Uspořádala materiální a finanční sbírky pro uprchlíky a během podzimu vyslala postupně 78 dobrovolníků do Slovinska, kde humanitární pomoc distribuovali.



742 zakázek

v mongolském a vietnamském jazyce vyřídili operátoři asistenční infolinky v roce 2015



Tříkrálová koleda v Dolní Lukavici (foto: Radek Hora)

TŘÍKRÁLOVÁ SBÍRKA

Počátkem ledna 2015 proběhl v pořadí již patnáctý ročník Tříkrálové sbírky. Do ulic obcí a měst vyšli koledníci z místních Charit, ale také z farností, aby u prahů domácností, na chodnicích a náměstích po vzoru bájných biblických postav Kašpara, Melichara a Baltazara šířili poselství o narození Božího syna. Děti, mladí lidé ale i dospělí v převleku za „tři krále“ popřáli lidem šťastný nový rok, zazpívali koledu, věnovali drobný dárek a poprosili o příspěvek do zapečetěné pokladničky s logem Charity ČR. Do sbírky se zapojilo více než padesát tisíc dobrovolníků. Jedná se patrně o největší dobrovolnickou akci v naší zemi.

Výtěžek Tříkrálové sbírky tradičně putoval na pomoc těm, kteří si sami pomoci nedokážou kvůli stáří, nemoci, hendikepu či nedobré sociální situaci. Vybrané peníze Charita využila zejména v regionech, kde byly vykoledovány. Desetina výnosu našla své využití v zahraničí.

Tradiční součástí sbírky byl také **Tříkrálový koncert**, který se konal 4. ledna 2015 v Městském divadle Brno. Koncert

moderovali Martina Kociánová a Jan Čenský. Součástí programu byly reportáže ilustrující využití výnosu – o pomoci lidem s postižením v jihočeské Kaplici, navrácení bezdomovců do běžného života v Olomouci a o podpoře sociálních projektů na Ukrajině prostřednictvím Oblastní charity Znojmo.

Výnos a jeho využití

Díky štědrým dárcům vynesla Tříkrálová sbírka 2015 celkem **89 373 094 Kč**, což je nejvyšší částka v dosavadní historii sbírky.

Obnos byl rozdělen podle předem daného klíče: Téměř dvě třetiny výnosu (**65 %**) jsou rozděleny zpět do těch Charit či farností, kde se koledovalo, aby podpořily některé z místních projektů. Ze stovek záměrů jen několik příkladů: V Děčíně přispěli dvěma dětem po mozkové obrně na rehabilitaci v lázních; Domácí hospicová péče Třebíč nakoupila pro nevléčitelně nemocné oxygenátor, oxymetr a postele; lidé v sociální a hmotné nouzi v Táboře a v Týně nad Vltavou obdrželi finanč-

ní a materiální pomoc; Charita Frýdek-Místek zakoupila zvedák pro polohování pacientů; Domov s pečovatelskou službou Bohuslavice na Konicku pořídil nový automobil; v západočeských Rokycanech peníze vložili do projektu Osobní asistence; dětem ze sociálně slabých a znevýhodněných rodin ve Znojmě uhradili školní obědy a žákům v podobné situaci z Chomutova věnovali školní pomůcky.

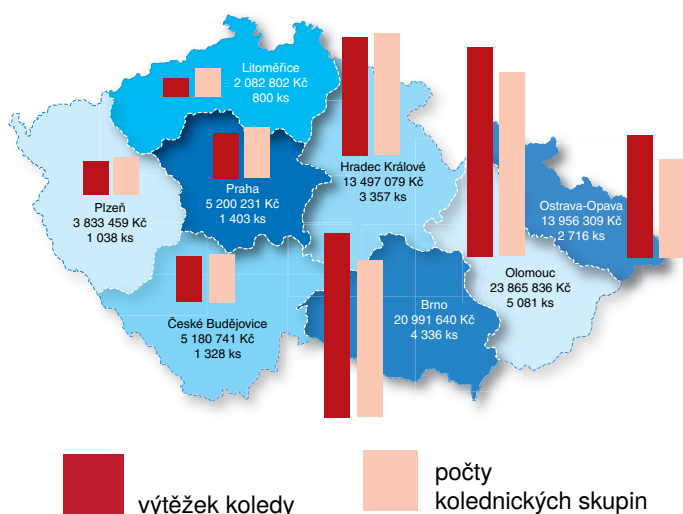
Dalších 15 % výnosu sbírky připadá na projekty diecézních charit (v západních Čechách např. na provoz sociálně terapeutické dílny pro lidi s psychickým onemocněním v Meclově u Domažlic), 10 % výnosu sbírky je věnováno na zahraniční rozvojovou spolupráci (z výtěžku je rovněž tvořen krizový fond Charity ČR pro řešení nenadálých událostí), 5 % výnosu sbírky připadá na podporu celostátních projektů Charity ČR a zbylých 5 % výnosu sbírky v souladu se zákonem pokryje režii sbírky.

Další informace o sbírce: www.trikralovasbirka.cz

facebook.com/trikralovasbirka

TŘÍKRÁLOVÁ SBÍRKA 2015 V DIECÉZÍCH

Koleda vynesla celkem 89 373 094 Kč, z toho 764 997 Kč pocházelo z DMS zaslaných během Tříkrálového koncertu.



PŘEDSTAVENÍ STÍNOVÉ ZPRÁVY 2014

Na setkání s názvem **Evropský rozměr sociální politiky** byl 4. února veřejnosti představen text tzv. **Stínové zprávy**, která z pohledu Charity ČR analyzuje a komentuje sociální situaci v ČR. Zpráva je kamínkem do mozaiky Caritas Europa a příspěvkem do Strategie Evropa 2020, vyhlášené Evropskou unií. Zprávu představily její autorky Iva Kuchyňková a Lucie Benešová z oddělení odborných agend Charity ČR.

POSTNÍ ALMUŽNA

Každoroční pastorační akce spadá do postní doby, kdy se věřící vrací ke starobylé tradici – almužně. Lidé si ve své farnosti vyzvednou papírové pokladničky (tzv. postničky) a do nich pak ukládají peníze za požitky, které si během půstu odepřeli. Celkem bylo vyrobeno a do jednotlivých diecézí ro-

zesláno 49 600 papírových pokladniček. Do sbírky se zapojily jednotlivé arcidiecézní charity i Řeckokatolická charita. www.postnialmuzna.cz

NGO MARKET 2015

Také v roce 2015 se pracovníci Charity ČR zúčastnili tradičního veletrhu neziskových organizací jménem **NGO Market**. Akce se konala 23. dubna v prostorách Fora Karlín v bývalém industriálním objektu. U společného stánku s Arcidiecézní charitou Praha byly návštěvníkům představeny jednotlivé charitní činnosti a služby.

FESTIVAL V ULICÍCH

V úterý a ve středu 14. a 15. července se v Ostravě konal **Festival v ulicích**, který veřejnosti mimo jiné představil interprety nadcházejícího hudebního festivalu Colours of Ostrava. Jednou z atrakcí Festivalu se stala i venkovní Palečkova kavárna České spořitelny, připravená ve spolupráci s Nadací České spořitelny a Charitou ČR. Vedle kávy, čaje a dalších teplých i studených nápojů mohli návštěvníci v Palečkově kavárně ochutnat i palačinky. Zájem veřejnosti předčil původní očekávání.

ČESKÝ ROZVOJOVÝ DEN

Ve čtvrtek 17. září se pracovnice Charity ČR zúčastnily Českého rozvojového dne pořádaného Českou rozvojovou agenturou na pražské Kampě. Ve svém stánku představily aktivity v Zambii zaměřené na učňovské vzdělávání bývalých angolských uprchlíků i domácích Zambijců a na péči o matku a její právě narozené dítě v okrese Mongu v Západní provincii Zambie. Odpolední program přilákal více než 3 000 lidí.

HUMANITÁRNÍ KONGRES PRAHA 2015

Charita ČR se zúčastnila 3. mezinárodního humanitárního kongresu pořádaného skupinou největších nevládních organizací v ČR, které se humanitární pomocí aktivně věnují. Akce proběhla 23. října v Národní technické knihovně v Praze. Kromě stánku s informačními materiály se pracovníci Charity ČR podíleli i na programu. Lukáš Laube, vedoucí oddělení humanitární pomoci a rozvojové spolupráce, moderoval diskuzi na téma Opomíjené skupiny obyvatel, opomíjené krize a země. Debaty se účastnila Irene van Horseen z organizace HelpAge a Mathijs van Leeuwen z Radboud University Nijmegen. Lenka Huberová, programová administrátorka pro Jižní Súdán a Etiopii, vystoupila během odpoledního Studentského panelu.

VOJENSKÝ FOND SOLIDARITY

Na základě dobrých zkušeností při pořádání sbírky na pomoc rodinným příslušníkům pěti padlých výsadkářů v létě 2014 došlo k dalšímu kroku. Náčelník Generálního štábu Armády ČR armádní generál Petr Pavel uzavřel dohodu o spolupráci s Charitou ČR, zastoupenou jejím ředitelem Lukášem Cury-

lem. K podpisu došlo 9. března v pražském Arcibiskupském paláci.

Platforma Vojenský fond solidarity vznikla na pomoc vojákům z povolání a jejich rodinám nebo pozůstalým, kteří se ocitli v tísní. Prostředky z fondu putují k potřebným tehdy, pokud lze nastalou situaci jen obtížně řešit standardními postupy.

Správou sbírkového konta byla pověřena Charita ČR, která také během roku poskytovala na řadu akcí pořádaných armádou zapečetěné kasičky se svým logem – například na **Airshow** na letišti Praha-Kbely (13. června), na **charitativní běh v Chrudimi** (29. srpna; ve spolupráci s Farní charitou Chrudim) či při **Dnech NATO** v Ostravě (19. a 20. září; ve spolupráci s Charitou Ostrava).

Za rok 2015 přišlo na Vojenský fond solidarity od českých dárců celkem **1 596 969 Kč**.

VÝROČÍ OSVOBOZENÍ A MUZEJNÍ NOC

Snímky z května 1945, dokumentující pomoc Katolické charity válečným navrátilcům a nemocným tyfem v Terezíně, z archivu Charity ČR byly součástí panelů na výstavě **Na prahu svobody, Protektorát a jeho konec**, která se konala od 5. května do 4. června 2015 ve výstavní síni v přízemí Akademie věd ČR na Národní třídě. Výstavu pořádal Historický ústav AV ČR.

V rámci akce **Pražská muzejní noc** otevřela Charita ČR pro veřejnost Školici středisko Marianum v Máchově ulici. V bývalé kapli (dnes horní aula) byla představena historie domu – od útulku pro stařenky, který provozovala kongregace školských sester, až po současnou provozovnu, jež poskytuje zázemí pro pořádání seminářů, školení, odborných kurzů či kolegií nejen pro pracovníky neziskových organizací, ale i pro firmy.

DEN CHARITY

Několik podzimních dnů tradičně patřilo charitním akcím pro veřejnost v rámci celostátní kampaně Den Charity. Konaly se u příležitosti svátku sv. Vincence z Pauly, patrona charitního díla, který připadá na 27. září. Jako každý rok se jednalo o dny otevřených dveří, výstavy, prezentace, hudební vystoupení a různá představení pro děti v regionech a v zařízeních místních Charit.

CENA CHARITY ČR 2015

Udílení cen proběhlo v rámci benefičního koncertu Arcidiecézní charity Praha v pražském Obecním domě v sobotu 31. října 2015.

Cenu Charity ČR za rozvoj charitního díla obdrželi:

Renata Konečná, personalistka a asistentka Oblastní charity Žďár nad Sázavou

Václav Švarc, dobrovolný ředitel Oblastní charity Nové Hradce a dlouholetý organizátor Tříkrálové sbírky

Marcela Renzová, vrchní sestra ošetrovatelské služby Farní charity Litomyšl

Dr. Evelin Maria Habel, ředitelka Oblastní charity Šluknov

Jana Zbožínková, pečovatelka charitní ošetrovatelské služby Charity Olomouc a kolednice Tříkrálové sbírky

PaedDr. Jana Swiderová, bývalá vedoucí Charitního domu Salvator Krnov

Bc. Marie Malkusová, ředitelka Oblastní charity Klatovy

MUDr. Jaroslav Eliáš, koordinátor pražských farních Charit a Tříkrálové sbírky

Mgr. Bc. Jana Zassiedko, Dis., sociální pracovnice Oblastní Řeckokatolické charity v Českých Budějovicích



Na snímku vyznamenání v daném pořadí, uprostřed zástupce firmy T-Mobile Boris Kučera, ředitel Charity ČR Lukáš Curylo a prezident Charity ČR Mons. Pavel Posád. Za Janu Zbožínkovou převzala ocenění ředitelka Charity Olomouc Ludmila Gottwaldová

(foto: Lubomír Kotek)



Činnost neziskové organizace Charita Česká republika by nebyla vůbec možná bez bohaté sítě dobrovolných spolupracovníků, ochotných pomoci ve svém volném čase a bez nároku na odměnu.

V rámci celé Charity ČR v průběhu roku 2015 působilo celkem 59 374 dobrovolníků (viz graf), kteří Charitě dohromady věnovali 390 744 hodin (což znamená 16 281 dnů, tedy 44,7 let!).

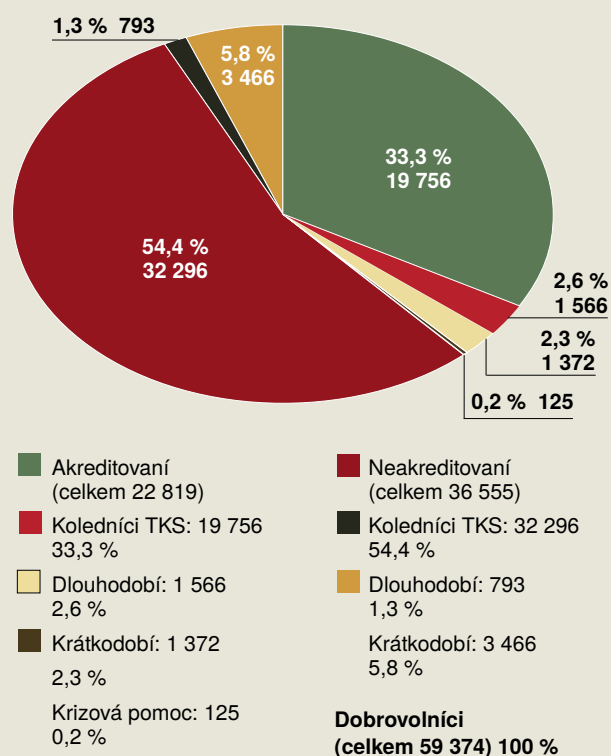
Nejvyšší počet dobrovolníků tradičně spolupracuje v průběhu Tříkrálové sbírky. V průběhu sbírky v roce 2015 poskytlo Charitám 52 052 osob 225 019 hodin svého času (tj. téměř 9 376 dnů; tedy 25,7 let!).

Mezi aktivity, které dobrovolníci (mimo TKS) vykonávají, patří zejména:

- navštěvování klientů, kterým Charita poskytuje své služby: povídání, čtení, doprovázení na potřebné úřady
- pomoc při přípravě a vedení aktivit s dětmi a seniory, výpomoc na táborech, doučování dětí
- pomoc při akcích s kulturním či sportovním zaměřením, hraní společenských her, pomoc s tréninkem paměti, vaření a šití s klienty, spolupodílení se na výtvarné a hudební činnost, pomoc v šatníku, potravinových bankách, manuální výpomoc v zázemí, údržba zahrad aj.
- doučování cizinců
- dopisování s vězni
- právní poradenství, canisterapie
- fundraising, benefiční akce, právní poradenství
- správa webových stránek
- překlady z/do AJ.

Při těchto a některých dalších aktivitách celkem pomohlo 4 838 krátkodobých a 2 359 dlouhodobých dobrovolníků, kteří

Struktura dobrovolníků Charity ČR



věnovali Charitám 155 868 hodin svého času (to je v přepočtu 6 495 dnů a tedy 17,8 roku!)

Charity čím dál tím častěji své dobrovolnické aktivity profesionalizují a zařizují si akreditace pod Ministerstvem vnitra ČR. Ze zmíněných oblastí se jedná o 1 372 akreditovaných krátkodobých dobrovolníků a 1 566 dlouhodobých dobrovolníků. V akreditovaných programech bylo celkem vykázáno 94 151 hodin, což je v přepočtu 3 923 dní. V těchto číslech není započítána TKS a Krizová pomoc.

Počty dobrovolníků (za celou Charitu ČR)

Dobrovolníci	Koledníci Tříkrálové sbírky	Dlouhodobí	Krátkodobí	V rámci krizové pomoci	Celkem
Akreditovaní	19 756	1 566	1 372	125	22 819
Neakreditovaní	32 296	793	3 466		36 555
Celkem	52 052	2 359	4 838	125	59 374

Počty hodin odpracovaných dobrovolníky (za celou Charitu ČR)

Dobrovolníci	Koledníci Tříkrálové sbírky	Dlouhodobí	Krátkodobí	V rámci krizové pomoci	Celkem
Akreditovaní	91 199	83 168	10 983	9 857	195 207
Neakreditovaní	133 820	41 781	19 936		195 537
Celkem	225 019	124 949	30 919	9 857	390 744

⇒ Komentář k výsledkům hospodaření Charity ČR za rok 2015

NÁKLADY

Celkový objem nákladů za rok 2015 činil 136 222 tis. Kč.

Spotřebované nákupy byly v roce 2015 vykázány ve výši 8 630 tis. Kč, což představuje oproti minulému období nárůst o 336 tis. Kč. Navýšení bylo způsobeno především činnostmi střediska humanitární pomoci a rozvojové spolupráce, např. výdaji za projektový materiál na zahraničních misích a drobný majetek na těchto misích.

Výdaje za spotřebovanou energii oproti roku 2014 poklesly o téměř 13 % na 846 tis. Kč. Spotřeba plynu se naopak zvýšila, rozdíl činil 57 tis. Kč.

Výdaje za pohonné hmoty se oproti roku 2014 snížily o více než polovinu. Celková spotřeba činila 319 tis. Kč. Celkový pokles byl ovlivněn jak snížením spotřeby na jednotlivých zahraničních misích, tak především poklesem cen pohonných hmot.

Položku Služby vykazuje Charita ČR za rok 2015 ve výši 87 694 tis. Kč, to oproti předchozímu roku znamená nárůst o 42 %. Nejvyšší položku představují náklady partnerů v projektech a služby u jednotlivých projektů. Toto navýšení nastalo vlivem rozšiřování aktivit oddělení humanitární pomoci a rozvojové spolupráce a celkového většího množství projektů.

Osobní náklady zaměstnanců pracujících v organizaci představují částku 28 800 tis. Kč. U této položky došlo v meziročním srovnání k mírnému poklesu o 2,76%. Mzdové náklady zaměstnanců pracujících v ČR byly za rok 2015 ve výši 16 887 tis. Kč a odpovídající osobní náklady těchto zaměstnanců byly na úrovni 22 700 tis. Kč.

Členské příspěvky Caritas Europa a Caritas Internationalis pro rok 2015 činily 217 tis. Kč, respektive 196 tis. Kč.

Odpisy hmotného majetku v roce 2015 evidujeme ve výši 1 020 tis. Kč.

VÝNOSY

Celkový objem výnosů za rok 2015 činil 136 102 tis. Kč.

Tržby z prodeje služeb činily 8 029 tis. Kč, z toho tržby z pronájmu nebytových prostor byly 1 046 tis. Kč, tržby z ubytování 1 365 tis. Kč.

Zúčtování fondů ve vztahu k jednotlivým projektům a sbírkám dosáhlo celkové výše 67 723 tis. Kč.

Celkový výsledek hospodaření za rok 2015 činí -120 tis. Kč.

OSTATNÍ KOMENTOVANÉ SKUTEČNOSTI

Cenné papíry

Charita ČR vlastní cenné papíry, které nabyla dědictvím. Soupis cenných papírů je uveden v příloze k účetní závěrce. Cenné papíry byly přeceněny na základě kurzu k poslednímu dni v roce.

Sbírky

Charita Česká republika v roce 2015 spravovala na základě povolení Magistrátu hlavního města Prahy tyto sbírky:

Tříkrálová sbírka

Osvědčení MHMP: S-MHMP/1327710/2012 a 1340351/2012 ze dne 15. 10. 2012.

Zahraniční humanitární sbírka

Osvědčení MHMP/1483969/2012 a 1485728/2012 ze dne 16. 11. 2012.

Sbírka Česká republika

Osvědčení MHMP/819810/2012 a 846629/2012 ze dne 20. 8. 2013.

Uvedené sbírky jsou povoleny na základě žádosti Charity ČR na dobu neurčitou. Tzv. průběžné vyúčtování sbírek je přílohou v účetní závěrce.

Auditor

Auditor svým výrokem potvrdil, že účetnictví Charity ČR bylo vedeno a účetní závěrka byla sestavena v souladu se zněním zákona 563/91 Sb., o účetnictví a vyhláškou č. 504/2002 Sb. (v platném znění), která je prováděcí vyhláškou ke zmíněnému zákonu pro účetní jednotky účtující v soustavě podvojného účetnictví a u kterých hlavním předmětem činnosti není podnikání.

Ing. Milan Zálešák
vedoucí ekonomického oddělení
Charita Česká republika

**Zpráva auditora vedení účetní jednotky
Charita Česká republika.**

**Příjemce: vedení účetní jednotky Charita Česká republika,
se sídlem Praha, Vladislavova 12, PSČ 110 00.**

**Na základě provedeného auditu jsme dne 30.6.2016 vydali k účetní závěrce,
která je součástí této výroční zprávy, zprávu následujícího znění:**

Provedl jsem audit přiložené účetní závěrky účetní jednotky **Charita Česká republika** IČ 70100969 k 31. prosinci 2015, která se skládá z rozvahy k 31.12.2015, výkazu zisku a ztráty za rok končící 31.12.2015 a přílohy této účetní závěrky, která obsahuje popis použitých podstatných účetních metod a další vysvětlující informace.

Statutární orgán společnosti **Charita Česká republika** je odpovědný za sestavení účetní závěrky, která podává věrný a poctivý obraz v souladu s českými účetními předpisy, a za takový vnitřní kontrolní systém, který považuje za nezbytný pro sestavení účetní závěrky tak, aby neobsahovala významné nesprávnosti způsobené podvodem nebo chybou.

Naši odpovědnost je vyjádřit na základě našeho auditu výrok k této účetní závěrce. Audit jsem provedl v souladu se zákonem o auditorech, mezinárodními auditorskými standardy a souvisejícími aplikačními doložkami Komory auditorů České republiky. V souladu s těmito předpisy jsme povinni dodržovat etické požadavky a naplánovat a provést audit tak, abychom získali přiměřenou jistotu, že účetní závěrka neobsahuje významné nesprávnosti.

Audit zahrnuje provedení auditorských postupů k získání důkazních informací o částkách a údajích zveřejněných v účetní závěrce. Výběr postupů závisí na úsudku auditora, zahrnujícím i vyhodnocení rizik významné nesprávnosti údajů uvedených v účetní závěrce způsobené podvodem nebo chybou. Při vyhodnocování těchto rizik auditor posoudil vnitřní kontrolní systém relevantní pro sestavení účetní závěrky podávající věrný a poctivý obraz. Cílem tohoto posouzení je navrhnout vhodné auditorské postupy, nikoli vyjádřit se k účinnosti vnitřního kontrolního systému účetní jednotky. Audit též zahrnuje posouzení vhodnosti použitých účetních metod, přiměřenosti účetních odhadů provedených vedením i posouzení celkové prezentace účetní závěrky.

Jsem přesvědčen, že důkazní informace, které jsem získal, poskytují dostatečný a vhodný základ pro vyjádření mého výroku.

Podle mého názoru, účetní závěrka podává věrný a poctivý obraz aktiv, pasiv společnosti Charita Česká republika a nákladů a výnosů a výsledku jejího hospodaření za rok končící 31. prosinci 2015 v souladu s českými účetními předpisy.

Účetní jednotka vykázala hořnotu aktiv ve výši 189320 tis. Kč, cizí zdroje ve výši 14350 tis. Kč a hospodářský výsledek ztráta ve výši 120 tis. Kč.

Ostatní informace

Za ostatní informace se považují informace uvedené ve výroční zprávě mimo účetní závěrku a naši zprávu auditora. Za ostatní informace odpovídá statutární orgán společnosti.

Naš výrok k účetní závěrce se k ostatním informacím nevztahuje, ani k nim nevykládáme žádný zvláštní výrok. Přesto je však součástí našich povinností souvisejících s ověřením účetní závěrky seznámení se s ostatními informacemi a zvěření, zda ostatní informace uvedené ve výroční zprávě nejsou ve významném (materiálním) nesouladu s účetní závěrkou či našimi znalostmi o účetní jednotce získanými během ověřování účetní závěrky, zda je výroční zpráva sestavena v souladu s právními předpisy nebo zda se jinak tyto informace nejeví jako významně (materiálně) nesprávné. Pokud na základě provedených prací zjistíme, že tomu tak není, jsme povinni zjištěné skutečnosti uvést v naší zprávě.

V rámci uvedených postupů jsme v obdržných ostatních informacích nic takového nezjistili.

V Praze dne 30. června 2016

Ověření provedl auditor Ing. František MEIERL, Lačnovská 377/8, 155 21 Praha 5 Zličín, zapsaný v seznamu auditorů vedeném Komorou auditorů ČR pod poř. č. 1160.



ROZVAHA (BALANCE)

Název a sídlo účetní jednotky

k 31.12. 2015
(v celých tis. Kč)
IČO 70100969

CHARITA ČR
Vladislavova 12
Praha 1
110 00

AKTIVA				
		Číslo řádku	Stav k prvnímu dni účetního období	Stav k poslednímu dni účetního období
	a	b	1	2
A	Dlouhodobý majetek celkem (ř. 02 + 10 + 21 - 29)	1	75 968	75 113
A.I.	Dlouhodobý nehmotný majetek (ř. 03 až 09)	2	137	137
A.I.1	Nehmotné výsledky výzkumu a vývoje (012)	3	0	0
A.I.2	Software (013)	4	0	0
A.I.3	Ocenitelná práva (014)	5	0	0
A.I.4	Drobný dlouhodobý nehmotný majetek (018)	6	0	0
A.I.5	Ostatní dlouhodobý nehmotný majetek (019)	7	137	137
A.I.6	Nedokončený dlouhodobý nehmotný majetek (041)	8	0	0
A.I.7	Poskytnuté zálohy na dlouhodobý nehmotný majetek (051)	9	0	0
A.II	Dlouhodobý hmotný majetek celkem (ř. 11 až 20)	10	104 435	104 711
A.II.1	Pozemky (031)	11	19 507	19 676
A.II.2	Umělecká díla, předměty a sbírky (032)	12	0	0
A.II.3	Stavby (021)	13	82 178	82 318
A.II.4	Samostatné movité věci a soubory movitých věcí (022)	14	2 750	2 750
A.II.5	Pěstitelské celky trvalých porostů (025)	15	0	0
A.II.6	Základní stádo a tažná zvířata (026)	16	0	0
A.II.7	Drobný dlouhodobý hmotný majetek (028)	17	0	0
A.II.8	Ostatní dlouhodobý hmotný majetek (029)	18	0	0
A.II.9	Nedokončený dlouhodobý hmotný majetek (042)	19	0	0
A.II.10	Poskytnuté zálohy na dlouhodobý hmotný majetek (052)	20	0	0
A.III	Dlouhodobý finanční majetek (ř. 22 až 28)	21	678	377
A.III.1	Podíly v ovládaných a řízených osobách (061)	22	0	0
A.III.2	Podíly v osobách pod podstatným vlivem (062)	23	0	0
A.III.3	Dluhové cenné papíry držené do splatnosti (063)	24	0	0
A.III.4	Zápůjčky organizačním složkám (066)	25	0	0
A.III.5	Ostatní dlouhodobé zápůjčky (067)	26	267	0
A.III.6	Ostatní dlouhodobý finanční majetek (069)	27	411	377
A.III.7	Požizovaný dlouhodobý finanční majetek (043)	28	0	0
A.IV.	Oprávký k dlouhodobému majetku celkem (ř. 30 až 40)	29	29 282	30 112
A.IV.1	Oprávký k nehmotným výsledkům výzkumu a vývoje (072)	30	0	0
A.IV.2	Oprávký k softwaru (073)	31	0	0
A.IV.3	Oprávký k ocenitelným právům (074)	32	0	0
A.IV.4	Oprávký k drobnému dlouhodobému nehmotnému majetku (078)	33	0	0
A.IV.5	Oprávký k ostatnímu dlouhodobému nehmotnému majetku (079)	34	137	137
A.IV.6	Oprávký k stavbám (081)	35	26 436	27 442
A.IV.7	Oprávký k samostatným hmotným movitým věcem a souborům hmotných movitých věcí (082)	36	2 709	2 533
A.IV.8	Oprávký k pěstitelským celkům trvalých porostů (085)	37	0	0
A.IV.9	Oprávký k základnímu stádu a tažným zvířatům (086)	38	0	0
A.IV.10	Oprávký k drobnému dlouhodobému hmotnému majetku (088)	39	0	0
A.IV.11	Oprávký k ostatnímu dlouhodobému hmotnému majetku (089)	40	0	0
B.	Krátkodobý majetek celkem (ř. 42 + 52 + 72 + 81)	41	105 625	114 207
B.I.	Zásoby celkem (ř. 43 až 51)	42	0	0
B.I.1	Materiál na skladě (112)	43	0	0
B.I.2	Materiál na cestě (119)	44	0	0
B.I.3	Nedokončená výroba (121)	45	0	0
B.I.4	Polotovary vlastní výroby (122)	46	0	0
B.I.5	Výrobky (123)	47	0	0
B.I.6	Zvířata (124)	48	0	0
B.I.7	Zboží na skladě a v prodejních (132)	49	0	0
B.I.8	Zboží na cestě (139)	50	0	0
B.I.9	Poskytnuté zálohy na zásoby (134)	51	0	0
B.II.	Pohledávky celkem (ř. 53 až 71)	52	18,586	10,151
B.II.1	Odběratelé (311)	53	614	859
B.II.2	Směnky k inkasu (312)	54	0	0
B.II.3	Pohledávky za eskontované cenné papíry (313)	55	0	0
B.II.4	Poskytnuté provozní zálohy (314-ř.50)	56	17 310	8 873
B.II.5	Ostatní pohledávky (315)	57	326	0
B.II.6	Pohledávky za zaměstnanci (335)	58	0	0
B.II.7	Pohledávky za institucemi sociálního zabezpečení a veřejného zdravotního pojištění (336)	59	0	0
B.II.8	Daň z příjmu (341)	60	0	0
B.II.9	Ostatní přímé daně (342)	61	0	0
B.II.10	Daň z přidané hodnoty (343)	62	0	0
B.II.11	Ostatní daně a poplatky (345)	63	0	3
B.II.12	Nároky na dotace a ostatní zúčtování se státním rozpočtem (346)	64	0	0

		Číslo řádku	Stav k prvnímu dni účetního období	Stav k poslednímu dni účetního období
	a	b	1	2
B.II.13.	Nároky na dotace a ostatní zúčtování s rozpočtem orgánů územních samostatných celků (348)	65	0	0
B.II.14.	Pohledávky za společníky sdruženými ve společnosti (358)	66	0	0
B.II.15.	Pohledávky z pevných termínových operací a opcí (373)	67	0	0
B.II.16.	Pohledávky z vydaných dluhopisů (375)	68	0	0
B.II.17.	Jiné pohledávky (378)	69	84	9
B.II.18.	Dohadné účty aktivní (388)	70	173	486
B.II.19.	Opravná položka k pohledávkám (391)	71	79	-79
B.III.	Krátkodobý finanční majetek celkem (ř. 73 až 80)	72	84 581	101 460
B.III.1.	Pokladna (211)	73	282	367
B.III.2.	Ceniny (213)	74	15	21
B.III.3.	Účty v bankách (221)	75	84 284	101 110
B.III.4.	Majetkové cenné papíry k obchodování (251)	76	0	0
B.III.5.	Dluhové cenné papíry k obchodování (253)	77	0	0
B.III.6.	Ostatní cenné papíry (256)	78	0	0
B.III.7.	Požizovaný krátkodobý finanční majetek (259)	79	0	0
B.III.8.	Peníze na cestě (+/-261)	80	0	-38
B.IV.	Jiná aktiva celkem (ř. 82 až 84)	81	2 458	2 596
B.IV.1.	Náklady příštích období (381)	82	2 458	2 410
B.IV.2.	Příjmy příštích období (385)	83	0	186
B.IV.3.	Kursově rozdíly aktivní (386)	84	0	0
	AKTIVA CELKEM (ř. 1 + 41)	85	181 593	189 320
	Kontrolní číslo (ř. 1 až 85)	997	843 500	877 730

PASIVA

		Číslo řádku	Stav k prvnímu dni účetního období	Stav k poslednímu dni účetního období
	c	d	3	4
A.	Vlastní zdroje celkem (ř. 87 + 91)	86	172 076	174 970
A.I.	Jmění celkem (ř. 88 až 90)	87	176 844	179 858
A.I.1.	Vlastní jmění (901)	88	73 797	74 115
A.I.2.	Fondy (911)	89	103,112	105 840
A.I.3.	Oceňovací rozdíly z přecenění finančního majetku a závazků (921)	90	-65	-97
A.II.	Výsledek hospodaření celkem (ř. 92 až 94)	91	-4 768	-4 888
A.II.1.	Účet výsledku hospodaření (+/-963)	92	X	-120
A.II.2.	Výsledek hospodaření ve schvalovacím řízení (+/-931)	93	0	X
A.II.3.	Nerozdělený zisk, neuhrazená ztráta min. let (+/-932)	94	-4 768	-4 768
B.	Cizí zdroje celkem (ř. 96 + 98 +106 +130)	95	9 517	14 350
B.I.	Rezervy celkem (ř. 97)	96	0	0
B.I.1.	Rezervy (941)	97	0	0
B.II.	Dlouhodobé závazky celkem (ř. 99 až 105)	98	0	0
B.II.1.	Dlouhodobé bankovní úvěry (953)	99	0	0
B.II.2.	Vydané dluhopisy (953)	100	0	0
B.II.3.	Závazky z pronájmu (954)	101	0	0
B.II.4.	Přijaté dlouhodobé zálohy (955)	102	0	0
B.II.5.	Dlouhodobé směnky k úhradě (958)	103	0	0
B.II.6.	Dohadné účty pasivní (389)	104	0	0
B.II.7.	Ostatní dlouhodobé závazky (959)	105	0	0
B.III.	Krátkodobé závazky celkem (ř. 106 až 129)	106	9 044	14 248
B.III.1.	Dodavatelé (321)	107	1 875	1 003
B.III.2.	Směnky k úhradě (322)	108	0	0
B.III.3.	Přijaté zálohy (324)	109	71	89
B.III.4.	Ostatní závazky (325)	110	36	-29
B.III.5.	Zaměstnanci (331)	111	1 113	1 168
B.III.6.	Ostatní závazky vůči zaměstnancům (333)	112	107	90
B.III.7.	Závazky ze sociálního zabezpečení a zdr.pojištění (336)	113	583	616
B.III.8.	Daň z příjmů (341)	114	0	0
B.III.9.	Ostatní přímé daně (342)	115	142	170
B.III.10.	Daň z přidané hodnoty (343)	116	278	337
B.III.11.	Ostatní daně a poplatky (345)	117	-2	-3
B.III.12.	Závazky ze vztahu ke státnímu rozpočtu (346)	118	0	0
B.III.13.	Závazky ze vztahu k rozp.orgánů územ. sam. celků (348)	119	0	0
B.III.14.	Závazky z upsaných nespl. cenných papírů a podílů (367)	120	0	0
B.III.15.	Závazky ke společníkům sdružených ve společnosti (368)	121	0	0
B.III.16.	Závazky z pevných termínových operací a opcí (373)	122	0	0
B.III.17.	Jiné závazky (379)	123	4 358	9 701
B.III.18.	Krátkodobé bankovní úvěry (231)	124	0	0
B.III.19.	Eskontní úvěry (232)	125	0	0
B.III.20.	Vydané krátkodobé dluhopisy (241)	126	0	0
B.III.21.	Vlastní dluhopisy (255)	127	0	0
B.III.22.	Dohadné účty pasivní (389)	128	483	1 106
B.III.23.	Ostatní krátkodobé finanční výpomoci (379)	129	0	0
B.IV.	Jiná pasiva celkem (ř. 131 až 133)	130	473	102
B.III.1.	Výdaje příštích období (383)	131	475	101
B.III.2.	Výnosy příštích období (384)	132	-2	1
B.III.3.	Kursově rozdíly pasivní (387)	133	0	0
	PASIVA CELKEM (ř. 86 + 95)	134	181 593	189 320
	Kontrolní číslo (ř. 86 až 134)	998	726 372	757 281

VÝKAZ ZISKU A ZTRÁTY

k 31. 12. 2015
(v celých tis. Kč)
IČO 70100969

CHARITA ČR
Vladislavova 12
Praha 1
110 00

Číslo účtu	Název ukazatele	Číslo řádku	Činnosti		
			hlavní	hospodářská	celkem
			1	2	3
A.	Náklady (ř. 43)	1	132 642	3 580	136 222
A.I.	Spotřebované nákupy celkem (ř. 3 až 6)	2	7 801	828	8 630
A.I.1	Spotřeba materiálu (501)	3	7 025	351	7 376
A.I.2	Spotřeba energie (502)	4	392	454	846
A.I.3	Spotřeba ostatních neskladovatelných dodávek (503)	5	296	23	319
A.I.4	Prodané zboží (504)	6	89	0	89
A.II.	Služby celkem (ř. 8 až 11)	7	92 647	627	93 274
A.II.5	Opravy a udržování (511)	8	316	137	454
A.II.6	Cestovné (512)	9	4 774	0	4 774
A.II.7	Náklady na reprezentaci (513)	10	353	0	353
A.II.8	Ostatní služby (518)	11	87 205	489	87 694
A.III.	Osobní náklady celkem (ř. 13 až 17)	12	27 148	1 651	28 800
A.III.9	Mzdové náklady (521)	13	20 380	1 216	21 596
A.III.10	Zákonné sociální pojištění (524)	14	6 362	397	6 759
A.III.11	Ostatní sociální pojištění (525)	15	0	0	0
A.III.12	Zákonné sociální náklady (527)	16	406	38	444
A.III.13	Ostatní sociální náklady (528)	17	0	0	0
A.IV.	Daně a poplatky celkem (ř. 19 až 21)	18	160	66	227
A.IV.14	Daň silniční (531)	19	0	0	0
A.IV.15	Daň z nemovitostí (532)	20	12	10	22
A.IV.16	Ostatní daně a poplatky (538)	21	149	57	205
A.V.	Ostatní náklady celkem (ř. 23 až 30)	22	3 624	56	3 680
A.V.17	Smluvní pokuty a úroky z prodlení (541)	23	0	0	0
A.V.18	Ostatní pokuty a penále (542)	24	0	0	0
A.V.19	Odpis nedobytné pohledávky (543)	25	0	0	0
A.V.20	Úroky (544)	26	0	0	0
A.V.21	Kursově ztráty (545)	27	2 199	13	2 212
A.V.22	Dary (546)	28	7	0	7
A.V.23	Manka a škody (548)	29	0	0	0
A.V.24	Jiné ostatní náklady (549)	30	1 418	43	1 461
A.VI.	Odpisy, prodaný majetek, tvorba rezerv a opravných položek celkem (ř. 32 až 37)	31	673	352	1 025
A.VI.25	Odpisy dlouhodobého nehmotného a hmotného majetku (551)	32	668	352	1 020
A.VI.26	Zůstatková cena prodaného dlouhodobého nehmotného a hmotného majetku (552)	33	5	0	5
A.VI.27	Prodané cenné papíry a podíly (553)	34	0	0	0
A.VI.28	Prodaný materiál (554)	35	0	0	0
A.VI.29	Tvorba rezerv (556)	36	0	0	0
A.VI.30	Tvorba opravných položek (559)	37	0	0	0
A.VII.	Poskytnuté příspěvky celkem (ř. 39 + 40)	38	586	0	586
A.VII.31	Poskytnuté příspěvky zúčtované mezi organizačními složkami (581)	39	0	0	0
A.VII.32	Poskytnuté členské příspěvky (582)	40	586	0	586
A.VIII.	Daň z příjmů celkem (ř. 42)	41	0	0	0
A.VIII.33	Dodatečné odvody daně z příjmů (595)	42	0	0	0
	NÁKLADY CELKEM	43	132 642	3 580	136 222
B.	Výnosy (ř. 81)	44	131 972	4 130	136 102
B.I.	Tržby za vlastní výkony a za zboží celkem (ř. 46 až 48)	45	4 361	3 712	8 073
B.I.1	Tržby za vlastní výroby (601)	46	0	0	0
B.I.2	Tržby z prodeje služeb (602)	47	4 330	3 699	8 029
B.I.3	Tržby za prodané zboží (604)	48	31	13	44
B.II.	Změna stavu vnitroorganizačních zásob celk. (ř. 50 až 53)	49	0	0	0
B.II.4	Změna stavu zásob nedokončené výroby (611)	50	0	0	0
B.II.5	Změna stavu zásob polotovarů (612)	51	0	0	0
B.II.6	Změna stavu zásob výrobků (613)	52	0	0	0
B.II.7	Změna stavu zvířat (614)	53	0	0	0
B.III.	Aktivace celkem (ř. 55 až 58)	54	0	0	0
B.III.8	Aktivace materiálu a zboží (621)	55	0	0	0
B.III.9	Aktivace vnitroorganizačních služeb (622)	56	0	0	0
B.III.10	Aktivace dlouhodobého nehmotného majetku (623)	57	0	0	0
B.III.11	Aktivace dlouhodobého hmotného majetku (624)	58	0	0	0
B.IV.	Ostatní výnosy celkem (ř. 60 až 66)	59	68 317	418	68 735
B.IV.12	Smluvní pokuty a úroky z prodlení (641)	60	0	0	0
B.IV.13	Ostatní pokuty a penále (642)	61	0	0	0
B.IV.14	Platby za odepsané pohledávky (643)	62	0	0	0
B.IV.15	Úroky (644)	63	199	0	199
B.IV.16	Kursově zisky (645)	64	732	16	749
B.IV.17	Zúčtování fondů (648)	65	67 386	338	67 723
B.IV.18	Jiné ostatní výnosy (649)	66	0	64	64

Číslo účtu	Název ukazatele	Číslo řádku	Činnosti		
			hlavní 1	hospodářská 2	celkem 3
B.V.	Tržby z prodeje majetku, zúčtování rezerv a opravných položek celkem (ř. 68 až 74)	67	96	0	96
B.V.19	Tržby z prodeje dlouhodobého nehmotného a hmotného majetku (652)	68	96	0	96
B.V.20	Tržby z prodeje cenných papírů a podílů (653)	69	0	0	0
B.V.21	Tržby z prodeje materiálu (654)	70	0	0	0
B.V.22	Výnosy z krátkodobého finančního majetku (655)	71	0	0	0
B.V.23	Zúčtování rezerv (656)	72	0	0	0
B.V.24	Výnosy z dlouhodobého finančního majetku (657)	73	0	0	0
B.V.25	Zúčtování opravných položek (659)	74	0	0	0
B.VI.	Přijaté příspěvky celkem (ř. 76 až 78)	75	317	0	317
B.VI.26	Přijaté příspěvky zúčtované mezi organizačními složkami (681)	76	0	0	0
B.VI.27	Přijaté příspěvky (dary) (682)	77	100	0	100
B.VI.28	Přijaté členské příspěvky (684)	78	217	0	217
B.VII.	Provozní dotace celkem (ř. 80)	79	58 881	0	58 881
B.VII.29	Provozní dotace (691)	80	58 881	0	58 881
	VÝNOSY CELKEM	81	131 972	4 130	136 102
C.	VÝSLEDEK HOSPODAŘENÍ PŘED ZDANĚNÍM (ř. 43 až 81)	82	-669	550	-120
C.34	Daň z příjmů (591)	83	0	0	0
D.	VÝSLEDEK HOSPODAŘENÍ PO ZDANĚNÍ (ř. 82 až 83)	84	-669	550	-120
	Kontrolní číslo (ř. 1 až 84)	999	1 057 116	31 939	1 089 055

Formulář zpracovala ASPEKT HM, daňová účetní a auditorská kancelář, www.danovaprizenani.cz, business.center.cz

Příloha tvořící součást závěrky dle vyhlášky č. 504/2002 Sb. Účetní období od 1. 1. 2015 do 31. 12. 2015

I. Obecné údaje

1. Údaje o účetní jednotce				
Název účetní jednotky	Charita Česká republika			
Sídlo	Vladislavova 1460/12, 110 00 Praha 1			
IČ	701 00 969			
Právní forma	Církevní právnická osoba			
Předmět činnosti a poslání účetní jednotky, tj. činnosti hlavní, hospodářské, případně další činnosti a účel, pro který byla zřízena	humanitární a sociální pomoc			
Statutární orgány	Mgr. et Mgr. Lukáš Curylo			
Organizační složky s vlastní právní subjektivitou	nejsou			
Rozvahový den nebo jiný okamžik, k němuž se účetní závěrka sestavuje	31. 12. 2015			
Datum vzniku	27.12.1999			
Zakladatel, zřizovatel	Česká biskupská konference, Thákurova 676/3, Praha 6 – Dejvice, IČ: 005 40 838,			
Vklady do vlastního jmění, povaha a výše těchto vkladů, zápis vkladů do příslušného rejstříku	Na účet 91 jsou v průběhu roku účtovány sbírky, na účet 901 dary na nákup dlouhodobého majetku, dědictví majetku			
Název jiných úč. jednotek, v nichž má úč. jednotka sama nebo prostřednictvím třetí osoby jednající jejím jménem a na její účet drží podíl, reps. akcie – výše podílu, počet akcií, hodnota a druh, výše základního kapitálu, vlastního jmění, fondů, HV za minulé období	Vzdělávací institut CHČR spol. s r. o., Máchova 7, 120 00 Praha 2, IČ: 271 82 231, podíl na základním kapitálu 100 %, vklad 200 000,- Kč, splaceno 200 000,- Kč			
Změny v obchodním rejstříku provedené v účetním období	nebyly			
Organizační struktura účetní jednotky	viz příloha č. 1			
Zásadní změny organizační struktury	nebyly			
3. Zaměstnanci a společníci, jejich osobní náklady				
	2013	2014	2015	
Průměrný přepočtený počet zaměstnanců během účetního období	39	45	50	osob
řídící	2	1	1	
ostatní	37	44	49	
Osobní náklady zaměstnanců v členění dle výkazu zisků a ztrát (uvedeno pouze zaměstnanců v ČR)	15 059 712	15 718 711	16 887 538	Kč
*z toho členění dle kategorií				
řídící	836 507	397 680	401 125	Kč
ostatní	14 223 205	15 321 031	16 486 413	Kč
Ostatní osobní náklady	633 451	1 120 071	895 493	Kč
Počet a postavení zaměstnanců, kteří jsou zároveň členy statut., kontrolních či jiných orgánů (dle kategorií)	1	1	1	osob
Odměny členům stat. orgánů	97 420	97 240	97 240	Kč
Odměny členům doz., kontrolních a tichých orgánů	0	0	0	tis. Kč
Vzniklé či sjednané penzijní závazky bývalých členů vyjmenovaných orgánů	0	0	0	tis. Kč
Účast členů statutárních, kontrolních či jiných orgánů a jejich rodinných příslušníků v osobách, s nimiž účetní jednotka uzavírala za období smluvní vztahy	nebyly uzavřeny v průběhu roku 2015			

4. Půjčky, úvěry, zálohy (s uvedením výše, úrokové sazby a hlavních podmínek), poskytnutá zajištění a ostatní plnění v peněžní i nepeněžní formě (bezplatné předání k užívání osobních automobilů nebo jiných movitých či nemovitých věcí, využití služeb, penzijní připojištění atd.)

Plnění členům statutárních orgánů (vč. bývalých členů)	nebylo	
Plnění členům jiných řídicích orgánů (vč. bývalých členů)	0.00	Kč
Plnění členům kontrolních a jiných orgánů (vč. bývalých členů)	0.00	Kč
Poskytnuté půjčky	nejsou	

II. Aplikace obecných účetních zásad, použité účetní metody, způsoby oceňování a odpisování s ohledem na významnost

1. Způsob ocenění významných složek majetku

a) zásob nakupovaných a vytvořených vlastní činností	pořizovací cenou, včetně vedlejších pořizovacích nákladů
b) dlouhodobého hmotného a nehmotného majetku vytvořeného vlastní činností	nebylo
c) cenných papírů a podílů, derivátů	Cenné papíry byly přeceněny k 31.12.2015, ISIN CZ00051 12300 CEZ 235 ks
d) ostatních významných složek majetku	Darovaný rodinný dům se zahradou oceněn na základě znaleckého posudku

2. Odchytky od účetních metod dle § 7 odst. 5 zákona o účetnictví

Odchytky a její zdůvodnění	nebyla
Vliv na majetek a závazky, na finanční situaci a výsledek hospodaření	nebylo

3. Složky pořizovacích cen a vlastních nákladů s ohledem na významnost uvedení této skutečnosti

Druhy vedl. pořiz. nákladů, které se obvykle zahrnují do pořizovacích cen nakupovaných zásob	nebyly
Složky nákladů zahrnované do cen zásob stanovených na úrovni vlastních nákladů	nebylo

4. Významné změny metod včetně uvedení důvodů a vyčíslení částek změn

*způsobu oceňování	nejsou
*způsobů odpisování	nejsou
*postupů účtování	
*uspořádání položek účetní závěrky a jejich obsahového vymezení	nejsou

5. Významné opravné položky k majetku a rezervy

*druh	
*způsob stanovení	nebyly
*zdroj informací pro stanovení výše	nebyly

6. Významné odpisy a oprávký k majetku

*způsob stanovení	účetní oprávký dle stanoveného odpisového plánu
*zdroj informací pro stanovení výše	každý předmět má stanovený odpisový plán dle posouzení doby životnosti

7. Způsob přepočtu údajů v cizích měnách na českou měnu s ohledem na významnost

*použitý kurs (běžný/pevný)	pevný k prvnímu dni v měsíci dle platného kurzu ČNB v 8:00 hod.
*periodicita změn pevných kursů	měsíčně

8. Způsob stanovení reálné hodnoty u majetku a závazků, které oceňují reálnou hodnotou (významné)

*druh majetku/závazku	není
*popis použitého oceňovacího modelu při ocenění cenných papírů a derivátů	není
*změny reálné hodnoty včetně změn v ocenění podílů ekvivalencí - dle druhů finančního majetku – a způsob zaúčtování	není
*důvod neocenění cenného papíru, podílu či derivátu reálnou hodnotou	není
*případná výše opravné položky dle předchozího bodu	není

9. Způsob a místo úschovy účetních záznamů

Způsob a místo úschovy účetních záznamů	místo sídla organizace, Charita Česká republika, Vladislavova 12, Praha 1, Máchova 7, Praha 2
---	---

III. Doplnující údaje k rozvaze a výkazu zisku a ztráty

1. Významné položky či skupiny položek z účetních výkazů, jejichž uvedení je podstatné pro analýzu a pro hodnocení finanční a majetkové situace a výsledku hospodaření

Významné položky, které nevyplývají z výkazů	nejsou
Významné položky kompenzované ve výkazech s jinými položkami:	nejsou
*doměrky daně z příjmů za minulá období	není
*rozpis odloženého daňového závazku nebo pohledávky	není
*rozpis rezerv	není
*rozpis dlouhodobých bank. úvěrů včetně úrokových sazeb a popisu zajištění úvěru	nejsou
*přijaté dotace na investiční a provozní účely	nejsou
*výše splatných závazků pojistného na sociální zabezpečení a příspěvku na státní politiku zaměstnanosti – výše, datum vzniku, splatnost	nejsou
*výše splatných závazků veřejného zdravotního pojištění – výše, datum vzniku, splatnost	vykazujeme ve výši odpovídajícího prosincového vyúčtování mezd
*výše evidovaných daňových nedoplatků u místně příslušných finančních orgánů – výše, datum vzniku, splatnost	nejsou
Významné události od rozvahového dne do okamžiku sestavení závěrky	nejsou

Vypořádání hospodářského výsledku předchozích období	nebyl				
2. Hmotný a nehmotný majetek kromě pohledávek					
Významné položky účtu 022 a 082:	k 1. 1. 2015/tis. Kč		k 31. 12. 2015/tis. Kč		
*stroje, přístroje a zařízení	1 165.57	1 165.57	975.68	975.68	
*dopravní prostředky	1 362.00	1 362.00	1 362.00	1 362.00	
*jiné:	222.90	181.35	222.90	195.20	
Významné položky účtu 028 a 088:	k 1. 1. 2015/tis. Kč		k 31. 12. 2015/tis. Kč		
*drobný dlouhodobý majetek	0	0	0	0	
Významné položky účtu 029 a 089:	k 1. 1. 2015/tis. Kč		k 31. 12. 2015/tis. Kč		
*ostatní dlouhodobý majetek	0	0	0	0	
Rozpis dlouhodobého nehmot. majetku (poř. cena, oprávk.) – významné položky	nebyly				
Vysvětlení částky vykázané v položce zřizovacích výdajů	nejsou				
Majetek ve finančním pronájmu	není				
Majetek neuvedený v rozvaze:					
*drobný hmotný majetek, účet 971	4 810		tis. Kč		
*drobný nehmotný majetek	0		tis. Kč		
*další	0		tis. Kč		
Rozpis majetku zatíženého zástavním právem nebo věc. břemenem	není				
Převedené nebo poskytnuté zajištění	nejsou				
Pronájem majetku	Nájemní smlouva nebytové prostory Máchova 7, Praha 2, nájemní smlouva Vladislavova 1460/12				
Cizí majetek uvedený v rozvaze, např. majetek v rámci pronajatého podniku nebo jeho části	není				
Majetek s tržním oceněním výrazně vyšším než v účetnictví	budova Vladislavova 1460/12, Praha 1, Budova Máchova 7, Praha 2				
3. Pohledávky					
	2013	2014	2015		
*po lhůtě splatnosti (311)	236	176	128	tis.Kč	
*s dobou splatnosti nad pět let od rozvahového dne					
*zatížené zástavním právem	0	0	0	tis.Kč	
4. Dary – přijaté a poskytnuté					
Charita Česká republika zajišťuje veřejné sbírky. Vyúčtování sbírek je přiloženo v příloze. Průběžné vyúčtování Sbírek Česká republika bylo provedeno k 30. 9. 2015 a bylo předáno na Magistrát hlavního města Prahy. Průběžné vyúčtování Tříkrálové sbírky a zahraniční humanitární sbírky bylo provedeno k 30. 11. 2015 a bylo předáno na Magistrát hlavního města Prahy. Přehled o hrubém výtěžku, použitých režii a použití čistého výtěžku je uveden v příloze.					
Rozpis výtěžku jednotlivých veřejných sbírek je uveden v samostatné příloze k účetní závěrce ke dni vyúčtování.					
5. Závazky					
	2013	2014	2015		
*po lhůtě splatnosti (321)	313	238	26	tis. Kč	
*kryté zárukou (s uvedením povahy a formy)	0	0	0	tis. Kč	
*s dobou splatnosti nad pět let od rozvahového dne	0	0	0	tis. Kč	
*nevýkázané v rozvaze	0	0	0	tis. Kč	
*penzijní závazky	0	0	0	tis. Kč	
6. Úprava informací ve výkazech za minulá účetní období v případě nesrovnatelnosti					
Rozvaha	nejsou				
Výkaz zisků a ztrát	nejsou				
7. Výsledek hospodaření v tis. Kč					
*hlavní činnost	-669				
*hospodářská činnost	549				
*pro účely daně z příjmů					
8. Způsob zjištění základu daně z příjmů, použitých daňových úlevách a způsobech užití prostředků v běžném účetním období, získaných z daňových úlev v předcházejících daňových obdobích, v členění za jednotlivá zdaňovací období podle požadavku zvláštních právních předpisů					
Rok zjištění základu daně z příjmů	2011	2012	2013	2014	2015
*zjištěný základ daně	384 000	0	0	0	0
*použitá daňová úleva	15 960	0	0	0	0
*výše uspořené prostředků použité v následujících zdaňovacích obdobích	0	0	0	0	0
Užití daňových prostředků získaných v předcházejících obdobích	2011	2012	2013	2014	2015
*rok použití daňové úlevy	2011	2012	2013	2014	2015
*daňová úleva z roku	0	0	0	0	0
*výše daňové úlevy	0	0	0	0	0
9. Způsob vypořádání výsledku hospodaření z předcházejících účetních období, zejména rozdělení zisku					
Rok	2011	2012	2013	2014	2015
*výše hospodářského výsledku (tis. Kč)	165	34	-3 714	0	-120
*rozdělení hospodářského výsledku					
10. Cenné papíry v držení s udáním počtu a rozsahu práv					
Cenné papíry v držení s udáním počtu a rozsahu práv	Kmenové akcie na doručitele: Michelské pekárny 32 ks, Lázně Poděbrady 6ks, Tesla Karlín 19 ks, ČEZ 235 ks, kmenové akcie na jméno – Cukrárna Karlín 9 ks. V roce 2015 byly přeceněny cenné papíry společnosti ČEZ, a.s				

PŘÍLOHA č. 1 – FINANČNÍ LEASING

Předmět						
Datum zahájení	0	0	0	0	0	0
Trvání	0	0	0	0	0	0
Datum ukončení	0	0	0	0	0	0
Součet splátek (bez DPH)	0	0	0	0	0	0
Dosud zaplaceno	0	0	0	0	0	0
Splatno do 1 roku	0	0	0	0	0	0
Splatno po 1 roce	0	0	0	0	0	0
Poznámky						

Okamžik sestavení účetní závěrky: 30. 6. 2016

Statutární orgán: Mgr. et Mgr. Lukáš Curylo

Sestavil: Ing. Milan Zálešák

Podpisový záznam statutárního orgánu:

Podpis:





Přehled jednotlivých sbírek organizace Charita Česká republika

„Sbírka – Tříkrálová“

Charita ČR – čj. S-MHMP/1327710/2012, 1340351/2012 ze dne 15. 10. 2012

Vyúčtování Tříkrálová sbírka rok 2015	
	za období 11/2014 – 11/2015
vlastní vklad Kč	Kč 0,00
hrubý výtěžek	90 814 233.94
náklady x %	4 052 762.36
%	4.46%
čistý výtěžek	86 761 471.58
nevyužitý výtěžek z min. obd.	9 528 336.76
čistý výtěžek celkem	96 289 808.34
použití čistého výtěžku	82 752 924.20
zbývá k dalšímu použití	13 536 884.14

„Sbírka humanitární pro zahraničí“

Charita ČR – čj. S-MHMP/1483969/2012, 1485728/2012 ze dne 16. 11. 2012

Vyúčtování Humanitární zahraniční sbírka rok 2015	
	za období 12/2014 – 11/2015
vlastní vklad Kč	Kč 0,00
hrubý výtěžek	26 753 684.20
náklady x %	127 785.14
%	0.48%
čistý výtěžek	26 625 899.06
nevyužitý výtěžek z min. obd.	12 708 099.94
čistý výtěžek celkem	39 333 999.00
použití čistého výtěžku	12 272 019.06
zbývá k dalšímu použití	27 061 979.94

„Sbírka – Česká republika“

Charita ČR – e. S-MHMP/819810/2012, 846629/2012 ze dne 20. 8. 2013

Vyúčtování Sbírka – Česká republika rok 2015	
	za období 10/2014 – 09/2015
vlastní vklad Kč	Kč 0,00
hrubý výtěžek	2 294 549.67
náklady x %	78 237.12
%	3.41%
čistý výtěžek	2 216 312.55
nevyužitý výtěžek z min. obd.	1 543 119.71
čistý výtěžek celkem	3 759 432.26
použití čistého výtěžku	0.00
zbývá k dalšímu použití	3 759 432.26

Stanovení nového ročního odpisu budovy Máchova

zůstatková cena Máchova	28 376 261.38
zařazen 1. 11. 2001	11/1/01
odepisován roků	14
životnost (3/2008)	100
zbývá odepisovat	86
roční odpis	337 767.00

NÁKLADY A VÝNOSY ZA VŠECHNY CHARITY V RÁMCI ČR ZA ROK 2015 [v tisících Kč]

ACH/DCH	Praha	České Budějovice	Pizeň	Litoměřice	Hradec Králové	Brno	Olomouc	Ostrava- Opava	CHDŘ	ŘKCH	CHČR	Celkem
Spotřeba materiálu, zboží a energie	22 282	18 012	43 794	43 255	60 833	53 403	93 961	98 289	35 024	36	8 630	477 520
Opravy a udržování	4 181	2 842	5 819	3 042	8 901	8 205	11 426	8 832	4 833	0	454	58 535
Náklady na služby	28 067	15 044	15 341	19 437	40 203	39 553	40 396	37 963	7 833	84	87 694	331 615
Mzdové náklady bez OON	114 943	86 079	101 940	111 806	208 005	239 573	319 591	214 237	67 383	105	20 701	1 484 363
OON-DPČ a DPP	9 536	4 217	4 350	4 648	17 000	19 300	14 591	7 426	3 274	7	895	85 245
Sociální a zdravotní pojištění	41 651	29 520	35 299	37 971	72 646	85 111	110 642	72 116	23 447	25	6 759	515 187
Ostatní náklady	34 728	12 969	7 121	5 522	17 372	15 340	20 937	17 798	3 713	64	10 064	145 666
Odpisy	10 080	5 962	8 205	4 121	17 127	21 475	23 997	21 962	4 396	0	1 025	118 350
Náklady celkem	265 468	174 645	221 869	229 802	442 087	481 960	635 541	478 623	149 903	321	136 222	3 216 480
Tržby za vlastní výkony a služby	56 249	42 223	70 398	75 233	66 932	87 755	197 161	204 511	79 721	0	8 073	888 256
Tržby za služby v rámci IP	2 983	8 822	30 512	10 761	36 507	34 743	9 119	5 718		0	0	139 165
Tržby od zdravotních pojišťoven	51 388	15 656	20 231	25 496	125 261	94 640	86 982	45 221	6 596	0	0	471 471
Dotace z MPSV	49 268	51 664	0	64 466	100 367	102 672	213 869	100 947	59 922	0	0	743 175
Dotace ministerstev a Úřadu vlády	2 012	1 917	435	2 771	6 044	5 247	2 733	3 383		0	58 881	83 423
Dotace kraje	42 600	18 023	45 323	14 195	18 361	55 080	18 300	7 011		155	0	219 048
Dotace obce, města	8 636	13 437	29 404	14 418	26 089	49 040	35 701	46 369		13	0	223 107
Ostatní dotace (dotace od Úřadu práce), včetně dotací od EU	6 784	5 349	5 047	16 258	15 677	16 450	21 867	27 069		0	33 501	148 001
Ostatní výnosy	19 949	5 394	13 108	592	22 500	17 692	19 846	20 150	4 813	4	19 828	143 915
Dary	19 966	5 119	4 575	5 095	22 005	11 561	16 570	11 861	386	67	100	97 305
Sbírký církevní, včetně Postní almužny	1 440	7 309	467	649	907	1 609	6 519	1 680		79	0	20 659
Sbírký veřejné	3 647	1 310	2 548	78	8 701	8 811	5 506	7 323		8	15 719	53 651
Výnosy celkem	264 922	176 223	222 048	230 012	449 351	485 300	634 173	481 243	151 438	326	136 102	3 231 177
Hospodářský výsledek	-546	1 578	179	210	7 264	3 340	-1 368	2 620	1 535	5	-120	14 697
Pořízení investice stavební, vč. pozemků	573	2 118	156	1 093	124 473	28 175	23 219	42 075	4 136	0	0	226 018
Pořízení zařízení, strojů	1 622	3 427	410	741	8 705	5 562	34 443	16 153	1 898	0	0	72 961
Celkem investiční výdaje	2 195	5 545	566	1 834	133 178	33 737	57 662	58 228	6 034	0	0	298 979
Dotace na investice	0	561	94	7 738	48 144	19 050	32 192	40 630	0	0	0	148 409
Počet zaměstnanců												
fyzický – prac. poměr k 31. 12. – bez OON	588	461	500	585	1 007	1 061	1 629	1 201	338	2	92	7 464
prům. přepočtený za celý rok – bez OON	481	409	453	571	850	984	1 491	1 097	301	1	50	6 688

Zahraniční projekty Charity ČR

Země	Název projektu	Rozpočet	Zdroj financí – donoři
Humanitární pomoc			
Filipíny	Systém diversifikovaného organického zemědělství	4 113 782 Kč	Charita ČR — humanitární sbírka
Filipíny	Produkce bio hnojiv v Balangiga	498 600 Kč	Charita Německo
Filipíny	Zemědělství odolné vůči klimatickým změnám (prosinec 2015 až říjen 2016)	0 Kč	Charita ČR — humanitární sbírka
Filipíny	Udržitelné zapojení komunit do rozvoje podnikání (Společenství SEED) – přípravná fáze (září 2014 až březen 2015)	0 Kč	Charita Švýcarsko, humanitární sbírka
Irák	Zajištění humanitární pomoci obětem konfliktu a vnitřně přesídlenému obyvatelstvu	2 899 845 Kč	MZV ČR, veřejná sbírka
Irák	Podpora Kliniky St. Joseph	390 834 Kč	Veřejná sbírka
Irák	Potravinová pomoc pro přesídlené osoby v Ninive	3 000 000 Kč	Veřejná sbírka
Nepál	Rekonstrukce veřejných škol	6 750 000 Kč	Charita ČR — humanitární sbírka
Sýrie	Zajištění humanitární pomoci obětem konfliktu a vnitřně přesídlenému obyvatelstvu II.	2 900 000 Kč	MZV ČR, veřejná sbírka
Ukrajina	Humanitární pomoc vnitřně přesídleným osobám z Charkovské oblasti, východní Ukrajina	2 310 879 Kč	Kostelní sbírka, humanitární sbírka
Projekty rozvojové spolupráce			
Čečensko – Ruská federace	Rozvoj předškolního vzdělávání ve spolupráci s místní komunitou	2 762 014 Kč	Charita Švýcarsko
Etiopie	Zajištění udržitelných zdrojů obživy v Kedida Gamela, SNNPR	1 898 680 Kč	ČRA
Gruzie	Vysazení ovocných plodin na svazích a terasách jako opatření proti sesuvným procesům v okrese Khulo, autonomní republika Adžárie, Gruzie	774 997 Kč	Program UNDP – GEF Small Grants Programme, ČRA, Charita ČR, Dioknisi Rural Service Centre
Gruzie	Budování kapacit nevládních organizací Východního partnerství na základě zkušeností neziskových organizací Visegrádské čtyřky	35 307 Kč	Mezinárodní visegrádský fond
Gruzie	Podpora tradičního způsobu zemědělské obživy v Thušsku	2 315 790 Kč	ČRA, Charita ČR
Gruzie	Zlepšení dostupnosti zdravotní a sociální péče pro osoby s postižením	1 052 632 Kč	ČRA, Charita ČR
Gruzie	Rozvoj služeb pro děti a mládež s poruchami autistického spektra v Gruzii	947 369 Kč	ČRA, Charita ČR
Gruzie	Vybudování a propagace onkologického screeningového centra v Zugdidi	3 074 422 Kč	ČRA
Gruzie	Edukace zdravotnického personálu – rodinných lékařů v oblasti onkologie II.	1 373 014 Kč	ČRA
Jižní Súdán	Zajištění potravinové bezpečnosti pastevců prostřednictvím kontroly nálezů hospodářských zvířat II	2 329 900 Kč	MZV ČR, TKS, Charita ČR
Jižní Súdán	Služby související s urgentní vakcinací a léčbou dobytka ve státě Východní Equatorie, Jižní Súdán	69 020 Kč	FAO
Jordánsko	Pomoc vysídleným Syřanům a zranitelným Jordáncům rozvinout jejich schopnosti zvládat nastalou situaci a posílit jejich dovednosti	27 137 480 Kč	Evropská komise, Charita Švýcarsko, veřejná sbírka
Kambodža	Zvýšení odborných kvalit lékařů a zdravotnického personálu v provincii Takeo v Kambodži	454 770 Kč	Velvyslanectví ČR v Kambodžském království
Kambodža	Podpora a rozvoj oftalmologie ve venkovských oblastech provincie Takeo v Kambodži pro roky 2015–2017	2 290 000 Kč	ČRA
Kambodža	Program sociální péče a inkluzivního vzdělávání pro děti s postižením v provincii Takeo	5 405 900 Kč	ČRA, CRS
Kosovo	Celoživotní vzdělávání pro 21. století	1 111 120 Kč	ČRA, Charita ČR, Charita Kosovo
Kosovo	Vzdělávání k rovným příležitostem	1 112 000 Kč	ČRA, Charita ČR
Moldavsko	Podpora zapojení mládeže do rozhodovacích procesů a rozvoje komunit v rurálních oblastech Gagauzie	1 340 500 Kč	MZV ČR – Program transformační spolupráce, TKS, Success
Moldavsko	Posílení rozvoje služeb domácí péče v Moldavsku 2014–2016	5 717 710 Kč	ČRA, TKS, Asociace HomeCare
Moldavsko	Rozvoj služeb domácí péče na severu Moldavska 2013–2015	2 684 981 Kč	ČRA, TKS, Asociace HomeCare
Moldavsko	Posílení systému sociální ochrany zranitelných skupin dětí v Moldavsku	2 995 400 Kč	ČRA, TKS
Moldavsko	Podpora tvůrčích dílen pro děti ze sociálně znevýhodněných rodin ve městě Bendery	302 500 Kč	TKS

Moldavsko	Partnerství k inkluzi	903 595 Kč	ČRA, TKS, WCPS
Moldavsko	Podpora rozvoje služeb domácí péče v Moldavsku – region Jih, 2015–2017	4 800 000 Kč	ČRA, TKS
Moldavsko	Podpora prevence a léčby diabetu v Kišiněvě a pěti vybraných jižních oblastech Moldavska	3 590 062 Kč	ČRA, TKS, Asociace HomeCare
Mongolsko	Podpora ekologičtějších a energeticky úspornějších materiálů a postupů ve stavebnictví v Mongolsku	10 038 302 Kč	Evropská komise, ČRA, švédská vláda, Mongolská komora průmyslu a obchodu
Mongolsko	Rozvoj organizací občanské společnosti za účelem podpory dodržování lidských práv v mongolských věznicích	1 247 185 Kč	Evropská komise, ČRA
Mongolsko	Posílení občanské společnosti v boji proti obchodování s lidmi v Mongolsku	183 549 Kč	Evropská komise
Mongolsko	Zlepšení mobilních zdravotních služeb jako součásti systému posilování regionálního zdravotního systému v Mongolsku	236 616 Kč	WHO
Palestinská autonomní území	Podpora zaměstnanosti sociálně znevýhodněných a absolventů škol na Palestinských autonomních územích	4 212 000 Kč	ČRA, TKS
Zambie	Podpora zdrojů obživy skrze učňovské a podnikatelské vzdělávání a podpora zlepšení zdrojů příjmů v oblastech přesídlení Mayukwayukwa a Meheba	6 870 474 Kč	ČRA, UNHCR
Zambie	Zlepšení kvality a dostupnosti péče o matku a dítě v Západní provincii Zambie II	4 673 820 Kč	ČRA, TKS, Charita ČR – veřejná sbírka
Zambie	Sběrné centrum zemědělských plodin a zpracování medu v Mayukwayukwě	276 340 Kč	Velvyslanectví USA v Zambii

Zkratky: CRS – Catholic Relief Services (americká Charita), ČRA – Česká rozvojová agentura, MZV ČR – Ministerstvo zahraničních věcí České republiky, TKS – Tříkrálová sbírka, UNHCR – Úřad vysokého komisaře OSN pro uprchlíky, FAO – Organizace pro výživu a zemědělství (agentura OSN), WHO – Světová zdravotnická organizace, WCPS – organizace Žena a dítě – Ochrana a podpora (Woman and Child – Protection and Support), Success – Asociace rozvoje podnikání žen „Success“

Přehled zemí, kde Charita ČR a diecézní Charity působily v roce 2015, a zaměření, kterým se věnovaly

Afgánistán	
Arménie	
Bělorusko	
Bolívie	
Bulharsko	
Čečna	
Demokratická republika Kongo	
Ekvádor	
Etiopie	
Filipíny	
Gruzie	
Haiti	
Indie	
Irák	
Jižní Súdán	
Jordánsko	
Kambodža	
Konzská republika	
Kosovo	
Moldavsko	
Mongolsko	
Nepál	
Pákistán	
Palestina	
Paraguay	
Peru	
Rumunsko	
Srbsko	
Sýrie	
Tanzánie	
Uganda	
Ukrajina	
Zambie	
Zimbabwe	

	Zdravotní péče		Drobné podnikání		Životní prostředí		Lidská práva, občanská společnost
	Sociální péče			Vzdělávání – děti a mládež			Humanitární pomoc
	Zemědělství (chovatelé i pěstitelé)			Vzdělávání dospělých (např. pedagogů, ředitelů škol, lékařů, úředníků, pracovníků neziskových organizací, účastníků rekvalifikačních kurzů apod.)			

ARCIDIECÉZNÍ CHARITA OLOMOUC

Haiti: program Adopce na dálku (zajištění vzdělávání dětí a mládeže, podpora zdraví a rozvoje společnosti)

Ukrajina: podpora sociálního podnikání místní Charity, přímá pomoc dětem denního centra a metodická podpora ve městech Ternopil, Kolomyja a Chmelnyckyj, pomoc vnitřně přesídlenému obyvatelstvu a obětem konfliktu uvnitř Ukrajiny, podpora denního centra pro děti ze sociálně slabých rodin, podpora dětského domova pro chlapce

Celková částka: 3 660 074 Kč



ARCIDIECÉZNÍ CHARITA PRAHA

Bělorusko: program Adopce na dálku®, letní pobyt běloruských dětí v ČR, Vzdělávací program pro zástupce neziskových organizací a veřejné správy v Bělorusku

Demokratická republika Kongo: program Adopce na dálku®, pomoc dětem ulice – Ndako Ya Bisso

Indie: program Adopce na dálku®, komplexní rozvoj žen a jejich rodin v oblasti Chikmagalur, finanční podpora fungování nové partnerské organizace v nové diecézi Udupi, rozvojové a vzdělávací aktivity v Gundlupetu, výstavba toalet pro základní školu v Shengaganuru, posílení postavení žen ve společnosti, zlepšení postavení vesnických žen prostřednictvím praktických kurzů, počítačové kurzy pro sociálně znevýhodněné studenty, zlepšení podmínek bydlení na internátu Navachetana, posílení postavení drobných zemědělců a živnostníků v Tamilnádu, modernizace počítačové učebny v Karnátace, vzdělávací aktivity pro děti kmene Kathkaris, večerní doučování pro vesnické děti, modernizace školy v chudinské čtvrti Jyothinagar, speciální kurz pro překonání vzdělávacích bariér v Karnátace, rozvoj podnikatelských dovedností mládeže s předčasně zanechaným studiem, ziskové aktivity žen ze svépomocných skupinek, podpora vzdělávání a rozvoje talentů, neformální šicí kurzy, aktivity zaměřené na duševní zdraví

Uganda: program Adopce na dálku®, komunitní rozvojový program v Buikwe, Technický institut sv. Karla Lwanga v Malongwe, Základní škola sv. Jana Nepomuckého, Česká nemocnice sv. Karla Lwanga

Zambie: program Adopce na dálku®, Mwineshi – komunitní pekárna s obchůdkem na místním tržišti, zvýšení vzdělanosti dospělých prostřednictvím základních Alfabetizačních kurzů

Celková částka: 64 774 057 Kč

DIECÉZNÍ CHARITA ČESKÉ BUDĚJOVICE

Bělorusko: program Adopce na dálku, pomoc nemocným dětem a seniorům

Bulharsko: podpora nízkoprahového zařízení pro děti a mládež v sociálně vyloučené romské komunitě ve městě Stará Zagora

Konžská republika: Kapka vody pro Kongo (budování studní, zajištění čerpadel)

Rumunsko: farnost Tielagd (podpora pečovatelské služby a materiální i duchovní pomoci starým a opuštěným lidem)

Zimbabwe: program Adopce na dálku (podpora sirotků), podpora

Mateřské školy Mary Ward v Amaveni, Základní školy v Mbizu, Střední školy v Nesigwe, Školy Peter Claver, Předškolky v oblasti Mbizo a Polikliniky St. Joseph v oblasti Chishawasha

Celková částka: 176 669 Kč

DIECÉZNÍ CHARITA HRADEC KRÁLOVÉ

Indie: program Adopce na dálku, podpora bydlení chudých rodin s dětmi, kvalifikační kurzy pro nevyučenou a nezaměstnanou mládež, večerní vzdělávání dětí, provoz školního autobusu, podpora zdraví při mimořádných zdravotních potížích dětí z Adopce na dálku

Celková částka: 10 750 800 Kč



DIECÉZNÍ CHARITA LITOMĚŘICE

Mongolsko: podpora činnosti Salesiánů v Mongolsku

Celková částka: 318 521 Kč

DIECÉZNÍ CHARITA OSTRAVSKO-OPAVSKÁ

Moldavsko: podpora Centra domácí péče pro seniory, program Důstojný život (podpora konkrétních seniorů)

Ukrajina: program Adopce na dálku, program Důstojný život, podpora Domova pokojné stáří pro nemohoucí seniory, podpora Městečka Milosrdenství – dětského domova, pomoc uprchlíkům, raněným a podpora Charity v Zaporizké oblasti

Celková částka: 5 033 784 Kč



DIECÉZNÍ CHARITA PLZEŇ

Bolívie: program Adopce na dálku, rozšíření pobočky a zázemí organizace TIPNIS (Trinidad)

Ekvádor: program Adopce na dálku

Paraguay: program Adopce na dálku, zvětšení tříd základní školy Las Mercedes, elektroinstalace a montáž oken ve škole Niño Jesús

Peru: program Adopce na dálku

Celková částka: 2 848 581 Kč



DIECÉZNÍ CHARITA BRNO

Moldavsko: podpora domácí péče

Tanzanie: podpora sirotčince a místního zemědělství



OBLASTNÍ CHARITA BRNO – HODONÍN

Rumunsko: podpora pečovatelské služby v obcích českých krajanů a zubařské ordinace

OBLASTNÍ CHARITA BRNO – TŘEBÍČ

Ukrajina: program Důstojný život



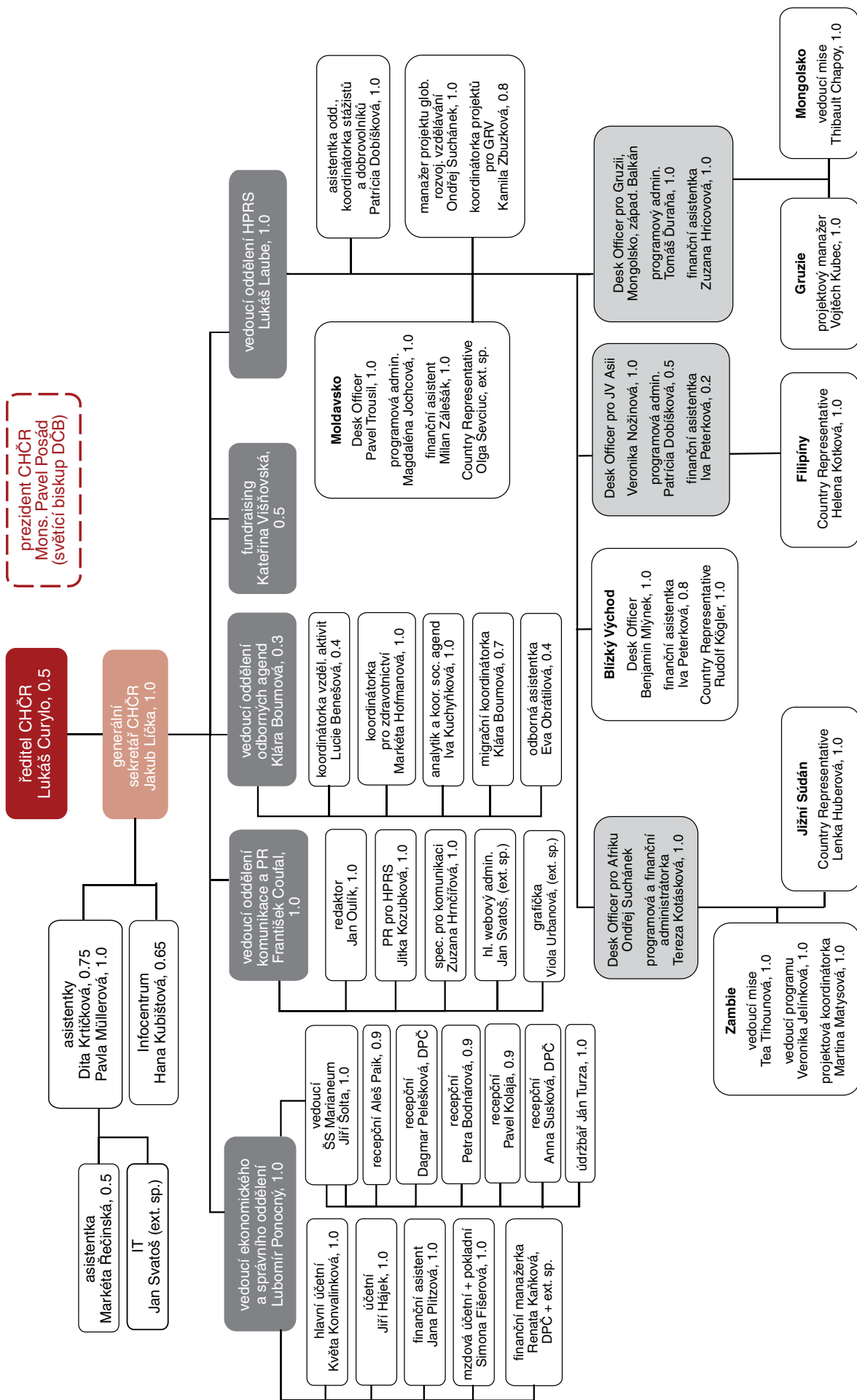
OBLASTNÍ CHARITA BRNO – ZNOJMO

Ukrajina: podpora dětských domovů, svíčkářských dílen a lékařských zákroků těžce postižených dětí

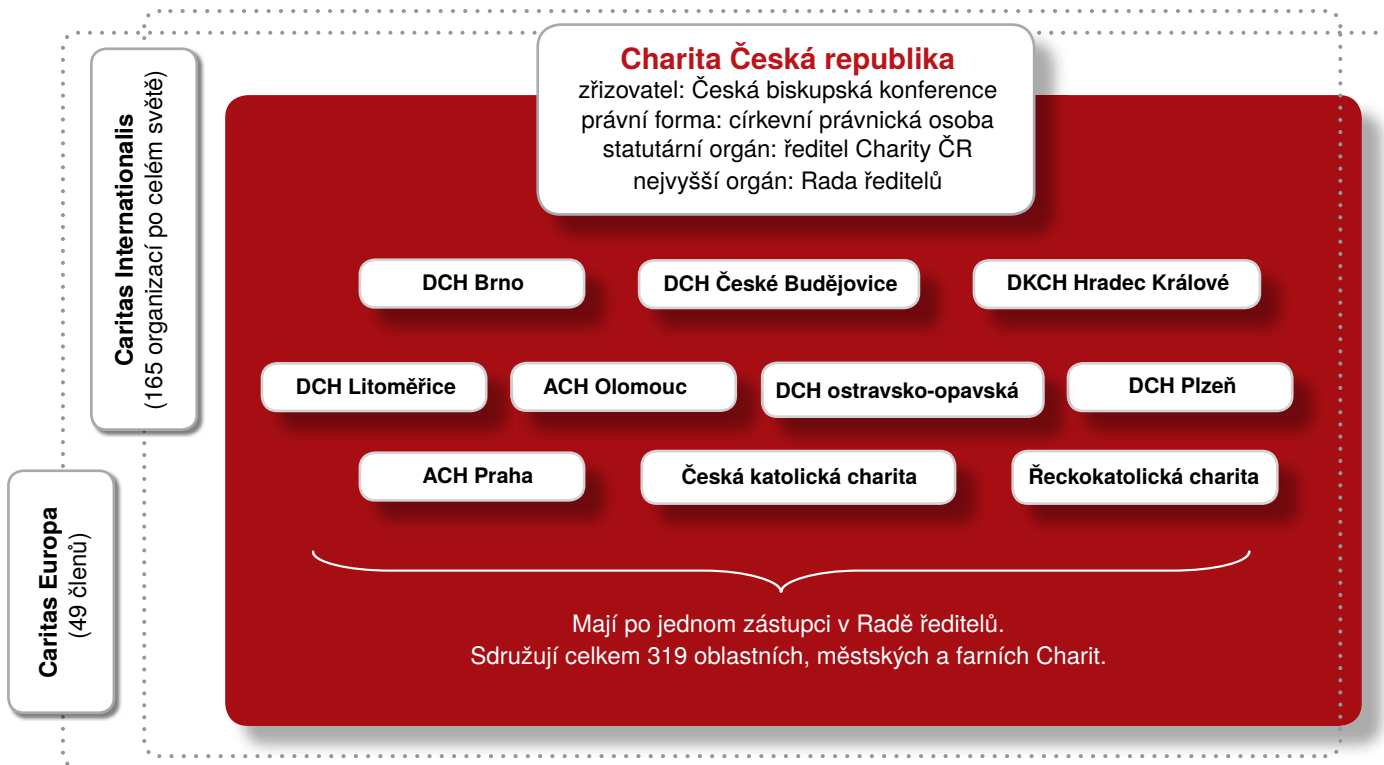
Celková částka: 2 406 243 Kč



Organizační struktura Sekretariátu CHČR k 31. 12. 2015 (Vladislava a Máchova)



Organizační struktura Charity ČR



- **Oblastní, městské a farní Charity** tvoří základ sítě Charity ČR, hlavní náplní jejich práce je poskytování sociálních a zdravotních služeb.
- **Diecézní charity** koordinují činnost Charit na území daného biskupství (diecéze), případně některé služby samy přímo provozují. Většina DCH se věnuje také integraci cizinců a pomoci v zahraničí.
- **Sekretariát Charity ČR** zajišťuje koordinaci všech těchto aktivit na celostátní úrovni. Dále má samostatné oddělení humanitární pomoci a rozvojové spolupráce, provozuje Školící středisko Marianum a Infocentrum a obchůdek.

ACH = Arcidiecézní charita
 DCH = Diecézní charita
 DKCH = Diecézní katolická charita

Členové Charity Česká republika

DIECÉZNÍ CHARITA BRNO

ředitel: Ing. Mgr. Oldřich Haičman
prezident: Mons. Josef Zouhar
 třída Kapitána Jaroše 1928/9, 602 00 Brno
 ☎ 538 700 950, 545 426 610 ✉ dchb@charita.cz
 www.dchb.charita.cz
 www.facebook.com/Charita.Bрно

Oblastní charity: Blansko, služby Brno (Farní charity: Bílovice nad Svitavou, Brno-Bystřec, Brno-Husovice, Brno-Komárov, Brno-Komín, Brno-Královo Pole, Brno-Křenová, Brno-Starý Lískovec, Brno-Líšeň, Brno-Lesná, Brno-Obřany, Brno-Řečkovice, Brno – Staré Brno, Brno – sv. Augustin, Brno – sv. Jakub, Brno – sv. Tomáš, Brno-Tuřany, Brno-Zábrdovice, Brno-Žabovřesky, Vranov u Brna), **Břeclav (FCH:** Břeclav – Charvátská Nová Ves, Dolní Dunajovice, Dolní Věstonice, Hlohovec, Křepice, Ladná, Moravská Nová Ves, Nikolčice, Novosedly, Šitbořice), **Jihlava (FCH:** Dačice, Telč, Třešť), **Hodonín (FCH:** Archlebov, Bohdalice, Čejkovice, Dambořice, Dolní Bojanovice, Hovorany, Lužice, Milonice-Nesovice, Mutěnice, Prušánky, Ratíškovice, Slavkov u Brna, Uhřovice, Ždánice, Želetice u Kyjova), **Rajhrad**

(**FCH:** Blažovice, Holubice, Oslavany, Ostrovačice, Podolí u Brna, Pozoříce, Rosice u Brna, Veverské Knínice, Žatčany), **Tiřnov (FCH:** Veverská Bítýška), **Třebíč (FCH:** Benetice, Březník, Budišov u Třebíče, Heraltice, Jaroměřice nad Rokytnou, Jemnice, Kněžice, Lipník, Mohelno, Moravské Budějovice, Myslibořice, Náměšť nad Oslavou, Opatov, Pyšel, Radkovice u Hrotovic, Rokytnice nad Rokytnou, Rouchovany, Rudíkov, Šebkovice, Trnava, Vladislav, Výčapy), **Znojmo (FCH:** Běhařovice, Blížkovice, Moravský Krumlov, Pavlice, Petrovice u Moravského Krumlova, Prosiměřice, Přímětice, Šatov, Trstěnice, Višňové, Vranov nad Dyjí, Znojmo – sv. Kříž, Znojmo – Hradiště sv. Hypolita, Znojmo-Louka, Žerotice), **Žďár nad Sázavou (FCH:** Heřmanov u Velké Bíteše, Nové Město na Moravě, Radešínská Svratka-Jámy-Olešná, Velké Meziříčí, Žďár nad Sázavou).

DIECÉZNÍ CHARITA ČESKÉ BUDĚJOVICE

ředitel: Mgr. Michaela Čermáková
prezident: Mons. Pavel Posád
 Kanovnická 16, 370 01 České Budějovice
 ☎ 386 353 120 ✉ sekretariat@charitcb.cz
 www.dchcb.cz

Charita: Bílá Hůrka, Kaplice, Malenice, Zliv.

Městská charita: České Budějovice.

Oblastní charity: Horažďovice, Nové Hradky, Pelhřimov, Písek, Strakonice, Sušice, Třeboň, Vimperk.

Farní charity: Boršov nad Vltavou, Český Krumlov, Husinec, Jindřichův Hradec, Kájov, Kamenice nad Lipou, Katovice, Milevsko, Netolice, Pacov, Počátky, Prachovice, Protivín, Rožmitál pod Třemšínem, Tábor, Týn nad Vltavou, Velešín, Veselíčko, Vlachovo Březí, Vyšší Brod, Železná Ruda.

Diecézní charita České Budějovice – středisko Veselí nad Lužnicí.

DIECÉZNÍ KATOLICKÁ CHARITA HRADEC KRÁLOVÉ

ředitel: RNDr. Jiří Stejskal

prezident: Mons. Josef Suchár

Velké náměstí 37, 500 01 Hradec Králové

☎ 495 063 135, fax: 495 063 134 ✉ dchhk@hk.caritas.cz

<http://hk.caritas.cz>,

<https://www.facebook.com/hk.caritas.cz>

Oblastní charity: Červený Kostelec, Havlíčkův Brod, Hradec Králové, Jičín, Jilemnice, Kutná Hora, Nové Hradky u Skutče, Pardubice, Polička, Trutnov, Ústí nad Orlicí.

Farní charity: Dobruška, Dolní Újezd u Litomyšle, Dvůr Králové nad Labem, Chrudim, Litomyšl, Náchod, Přelouč, Rychnov nad Kněžnou, Studenec u Horek, Třebechovice pod Orebem.

DIECÉZNÍ CHARITA LITOMĚŘICE

ředitelka: Růžena Kavková

prezident: R. D. ICLic. Józef Szeliga

Kosmonautů 2022, 412 01 Litoměřice

☎ 416 731 452, 416 735 606 ✉ dchltm@dchltm.cz

<http://dchltm.cz>

Profesionální Oblastní charity: Česká Kamenice, Liberec, Most, Rumburk, Sobotka, Teplice, Ústí nad Labem, Šluknov.

Profesionální Farní charity: Česká Lípa, Litoměřice, Lovosice.

Dobrovolné charity: Děčín, Frýdlant, Chomutov, Jablonec nad Nisou, Jirkov, Libochovice, Mladá Boleslav, Mělník, Mšeno u Mělníka, Vratislavice nad Nisou, Žatec.

ARCIDIECÉZNÍ CHARITA OLOMOUČ

ředitel: Václav Keprt

prezident: P. Bohumír Vitásek

Křížkovského 6, 779 00 Olomouc

☎ 585 229 380, 581 115 211, GMS brána: 739 526 262

✉ info@acho.charita.cz www.acho.charita.cz

Charity s právní subjektivitou: Bystřice pod Hostýnem, Holešov, Hranice, Kojetín, Konice, Kroměříž, Kyjov, Luhačovice, Moravská Třebová, Nový Hrozenkov, Olomouc, Otrokovice, Prostějov, Přerov, Slavičín, Strážnice, Hospic na Svatém Kopečku, Svitavy, Šternberk, Šumperk, Uherské Hradiště, Uherský Brod, Valašské Klobouky, Valašské Meziříčí, Veselí nad Moravou, Vsetín, Vyškov, Zábřeh, Zlín.

Charity bez právní subjektivity: Bohuňovice, Fryšták, Heřmanice u Polomi, Horní Lhota, Hulín, Jalubí, Trnava u Zlína, Velké Opatovice, Všechnovice.

DIECÉZNÍ CHARITA OSTRAVSKO-OPAVSKÁ

ředitel: Mgr. et Mgr. Lukáš Curylo

prezident: P. Jan Larisch, Th. D.

Kratochvílova 3, 702 00 Ostrava

☎ 599 525 941, fax.: 599 525 942 ✉ ludmila@caritas.cz

<http://dchoo.caritas.cz>

Charity: Charita sv. Alexandra v Ostravě, Bohumín, Český Těšín, Frenštát pod Radhoštěm, Frýdek-Místek, Hlučín, Hrabyně, Jablunkov, Javorník, Kopřivnice, Krnov, Charita sv. Martina v Malé Morávce, Nový Jičín, Odry, Opava, Ostrava, Studénka, Třinec.

DIECÉZNÍ CHARITA PLZEŇ

ředitel: Ing. Jiří Lodr

prezident: Mons. Vladimír Born

viceprezident a spirituál: Bc. Ladislav Lego

Statutární adresa: Sady 5. května 8, 301 00 Plzeň

Kontaktní adresa: Hlavanova 16, 326 00 Plzeň

☎ 377 221 540, tel. i fax: 377 223 861

✉ info@dchp.charita.cz, dchp@dchp.charita.cz

<http://dchp.cz>

Oblastní charity: Bor u Tachova, Klatovy, Ostrov, Rokycany.

Městská charita: Plzeň (**Farní charity:** u katedrály sv. Bartoloměje, Plzeň-Lobzy, Plzeň-Slovany, Plzeň – Severní předměstí, Plzeň-Litice, Plzeň-Bory, Plzeň-Západ).

Farní charity: Aš, Blovice, Dolní Bělá, Horšovský Týn, Cheb, Chlum Svaté Maří, Chodov, Karlovy Vary, Kraslice, Mariánské Lázně, Plasy, Přestice, Sokolov, Staňkov, Stráž u Tachova, Stříbro, Zbiroh.

ARCIDIECÉZNÍ CHARITA PRAHA

ředitel: Ing. Bc. Jaroslav Němec

prezident: P. Stanislav Gora

Londýnská 44, 120 00 Praha 2

☎ 224 246 519, 224 246 573, fax: 222 522 352

✉ praha@praha.charita.cz

<http://praha.charita.cz/>

Farní charity registrované na Ministerstvu kultury ČR: Benešov, Beroun, Čelákovice, Dobříš, Kolín, Kralupy nad Vltavou, Lysá nad Labem, Mníšek pod Brdy, Neratovice, Nymburk, Praha 1 – Malá Strana, Praha 1 – Nové Město (P. Maria Sněžná), Praha 1 (sv. Petr), Praha 1 – Strahov, Praha 3 – Vinohrady, Praha 3 – Žižkov, Praha 4 – Chodov, Praha 4 – Modřany, Praha 4 – Lhotka, Praha 5 – Smíchov, Praha 6 – Břevnov, Praha 6 – Řepy, Praha 7 – Holešovice, Praha 8 – Kobylisy, Praha 10 – Strašnice, Praha 10 – Vršovice, Praha 13 – Stodůlky, Praha 14 – Černý Most a Kyje, Příbram, Rakovník, Roudnice nad Labem, Řevnice, Říčany, Starý Knín, Vlašim.

Farní charity neregistrované: Český Brod, Kladno, Praha 2 – Nové Město (sv. Ignác), Praha 4 – Braník, Praha 5 – Košíře, Praha 6 – Liboc, Praha 8 – Karlín, Praha 8 – Bohnice.

ČESKÁ KATOLICKÁ CHARITA (domovy duchovních a řeholnic)

ředitel: Ing. Jaroslav Dufek

Vladislavova 12, 110 00 Praha 1

☎ 296 243 330

www.ckch.cz

ŘECKOKATOLICKÁ CHARITA

ředitelka: Mgr. Natálie Slivocká

prezident: O. Mgr. Ján Kočerha

Mexická 641/4, 101 00 Praha 10

✉ charita@exarchat.cz

<http://charita.reckokat.cz/>

Oblastní řeckokatolické charity: České Budějovice, Liberec, Olomouc.

Adresář aktualizován k 31. 5. 2016.

Dárci a partneři

Charita ČR i jednotlivé místní Charity mohou poskytovat své služby díky finanční podpoře velkých dárců, institucí, firem i drobných dárců. Velké poděkování za nezištnou podporu patří také stovkám dobrovolníků.

GENERÁLNÍ PARTNER



PARTNEŘI



INSTITUTE



Ministerstvo zahraničních věcí
České republiky



MINISTERSTVO
KULTURY

TRANSITION
Transition Promotion Program



OPERAČNÍ PROGRAM
LIDSKÉ ZDROJE
A ZAMĚSTNANOST

PODPORUJEME
VAŠI BUDOUCNOST
www.esfcr.cz

MEDIÁLNÍ PARTNEŘI



Katolický týdeník

církev.cz

Děkujeme rovněž všem ostatním menším i větším dárcům a také obcím, městům, firmám a institucím, které podpořily práci Charity v regionech.

Firmy a instituce: ABC Magnet, s. r. o.; Albatros Media, a. s.; Advokátní kancelář Dvořák Hager & Partners; Aura, s. r. o.; Botanicus, s. r. o.; BMA Deal, s. r. o.; Campa-net, a. s.; Czech Airshow Agency, s. r. o.; DSA a. s.; Empemont, s. r. o.; Empesort, s. r. o.; Feron, a. s.; Fórum dárců; Gordic, s. r. o.; HC Sparta Praha, a. s.; iQLANDIA, o. p. s.; Jagello 2000; Josef Kvapil, a. s.; Kardiologie Plzeň, s. r. o.; Letecké služby Hradec Králové; Medimal, s.r.o.; Meopta – optika, s. r. o.; MV Generální ředitelství – Hasičský záchranný sbor ČR; Ortopedie-ambulance, s. r. o.; Pakra ZF – Servis, s. r. o.; Poličské strojírný, a. s.; Steinhauser, s. r. o.; v. e. Tercie, s. r. o.; URC Systems, s. r. o.; Vojenský útvar 7214 Čáslav; Vojenský výzkumný ústav; Výzkumný ústav stavebních hmot, a. s. a další.

Církevní instituce: Česká biskupská konference; Česká provincie sekulárního institutu Schönstattske sestry Mariiny; Kongregace milosrdných sester sv. Kříže; Královská kolegiální kapitula sv. Petra a Pavla na Vyšehradě; Milosrdné sestry sv. Vincence; Sestry Apoštolátu sv. Františka a další.

Individuální dárci: Ing. Jiří Babka; Václav Baňka; Ivana Bezděková; Ing. Jiří Bína; Ing. Ladislav Blažek; Tereza a Kevin Cloughesy; Helena Čámská; Marek Demo; Maria Delmunos-Cruza; Michal Doleček; Růžena Dušková; Filip Eisenreich; Andreas Edwin Fenkart; Ing. Antonín Galatík; MUDr. Tomáš Gavlas; Martin Gebauer; Radomír Geryk; MUDr. Petr Gorun; Marie Hadrabová; MUDr. Jaroslav Haman; Vladislav Heczko; Tomáš Hejda; Marie Hořáková; Tomáš Hošťálek; N. Hribiková; Ing. Lubomír Husák; Marie Jančíková; Ing. Vít Janoš; Miloš Jesko; Ing. Lubomír Ježek; Ing. Václav Jirka; Ludmila Kadlčíková; Ing. Adriana Kalinová; Milan Kasík; Ivana Kašpárková; Zdeněk Kaufman; Petr Kolman; Václav Komínek; MUDr. Milan Král, Ph.D.; MUDr. Dagmar Křivská; Marie Kubačáková; Radek Kučera; Mgr. Tomáš Kučera; Pavel Línek; Klára a Michal Liptákoví; Veronika Lužná; Petr Malík, Mons. Václav Malý; Jan Matějka; František Mičulek; Pavel Mičunda; Jan Mikulec; Ing. Karel Nečesal; Mgr. Anežka Němcová; Mgr. Miroslav Orság; Osifovi; Marie Ottová; Lucie Pawlasová; Jana Poullová; Věra Pražáková; Monika Spurná; PharmDr. Petr Svoboda; Trusinovi; Jan Rózsa; Francisco Sanchez Temez; Petr Seifert; MVDr. Petronela Síbová; Petr Souček; Ludmila Spoustová; Stanislav Pekař; Ing. Karel Stolejda; Petr Sysel; Josef Švach; Petr Tomeš; Václav Trmač; Milan Václavík; Petr Válek; Simona Valentová; Luboslav Vašíček; Marie Vavrušková; Petr Wnuk; Blanka Zavřelová; Marie Zavřelová; Ing. Jan Zeman; Jan Zindulka a dlouhá řada dalších.

Obsah

	strana
Úvodní slovo	1
Sociální a zdravotní služby	2
Vzdělávání	7
Humanitární pomoc	8
Zahraniční projekty	10
Migrace a integrace cizinců a uprchlíků v ČR	16
Sbírky a kampaně	18
Dobrovolníci	21
Ekonomika	22
Zahraniční projekty Charity ČR	32
Zahraniční projekty arci/diecézních Charit	34
Organizační struktura sekretariátu Charity ČR	35
Organizační struktura Charity ČR	36
Dárci a partneři	38
Adresář a mapa Charity v ČR	41

CHARITA ČESKÁ REPUBLIKA

ředitel Charity ČR:

Mgr. et Mgr. Lukáš Curylo

prezident Charity ČR:

Mons. Pavel Posád, světící biskup

duchovní asistent:

P. Mgr. Juan Bautista Ignatio Provecho López, OSA

SEKRETARIÁT CHARITY ČR

Vladislavova 12, 110 00 Praha 1

☎ 296 243 330, 296 243 344

fax: 296 243 333

✉ sekretariat@charita.cz

CHARITA ČR NA WEBU

www.charita.cz – hlavní stránky Charity ČR

www.svet.charita.cz – Humanitární pomoc a rozvojová spolupráce

www.trikralovasbirka.cz – Tříkrálová sbírka

povodne.charita.cz – Povodně v ČR

www.marianeum.cz – Školící středisko Marianeum

facebook.com/CharitaCR | youtube.com/CharitaCR

Navštivte nás

Infocentrum a obchůdek

Vladislavova 12, Praha 1

PO, ST, ČT 10–16, ÚT 10–18 hodin

Vydala Charita ČR, Vladislavova 12, 110 00 Praha 1

www.charita.cz

www.svet.charita.cz

Tisk: Label, s. r. o, Kutná Hora

Grafika a sazba: Viola Urbanová





© Charita Česká republika



GENERÁLNÍ PARTNER
CHARITY ČR

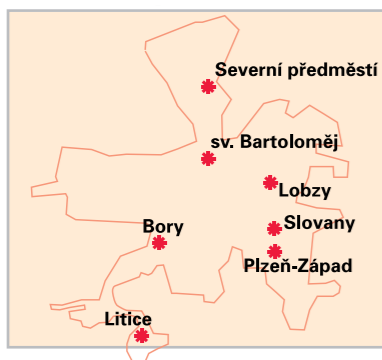


Farní a oblastní charity v Čechách, na Moravě a ve Slezsku

-  arcidiecézní charita / diecézní charita
-  oblastní / městská charita
-  farní charita
-  Řeckokatolická charita



Farní charity v Plzni



Farní charity v Praze



Farní charity v Brně

