



VÝROČNÍ ZPRÁVA 2014



Poslání

Pomoc lidem v tísní, ohrožení a nouzi bez ohledu na jejich rasu, národnost, náboženství nebo státní a politickou příslušnost. A to skrze charitativní, sociální a zdravotní služby a humanitární pomoc a rozvojovou spolupráci.



Charita poskytovala **1 208 služeb** v různých zařízeních, ať už v oblasti sociální péče, sociální prevence, zdravotních služeb, hospicové péče a jiných typů služeb a pomoci.
(viz strana 2 a další)



Charity evidovaly **104 569 klientů** sociálních služeb a tisícům dalším lidem poskytly pomoc anonymně, například seniorům, osobám se zdravotním postižením, dětem a mládeži, matkám v nouzi a dalším potřebným (číslo nezahrnuje ostatní služby).
(viz strany 3–4)



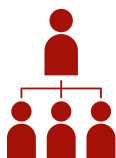
Poradny pro cizince v Blansku, Brně, Českých Budějovicích (2x), Hradci Králové, Litoměřicích, Oseku, Plzni a Praze poskytly odborné sociální a právní poradenství celkem **6 229 klientům** z různých zemí.
(viz strany 15–16)



6 495 dospělých i dětí na severu Sýrie ošetřili zdravotníci mobilní kliniky, jejíž provoz Charita ČR v roce 2014 finančně podpořila.
(viz strana 7)



Charita ČR a arcidiocézní či oblastní Charity pomáhaly ve **29 zemích světa**. Zaměřily se zejména pomoc v oblasti zdravotnictví, sociální péče a vzdělávání. Věnovaly se také zlepšení příjmů rodin, podpoře zemědělství, lidským právům a podpořily fungování občanské společnosti.
(viz strany 6–11 a 30–32)



V 321 českých Charitách pracovalo **7 377 zaměstnanců**, z toho nejvíce v Olomouci, Ostravě/Opavě a Brně.
(viz strany 29 a 34)



Osm základních škol a víceletých gymnázií bylo zapojeno do vzdělávacího projektu **HUMR** – Humanitární pomoc a rozvojová spolupráce na školách. Workshopů a besed v pořádaných prostorách škol se účastnilo více kolem 900 žáků a studentů.
(viz strana 19)



Charity v Česku evidovaly **49 402 dobrovolníků**, přes padesát tisíc. Velkou pomoc poskytlo více než **50 tisíc koledníků**, kteří se zúčastnili jako koledníci Tříkrálové sbírky a jen díky nim byla v roce 2014 opět úspěšná
(viz strana 17)



Na **Tříkrálovou sbírku 2014** přispěli dárci celkovou částkou **82 752 129 Kč**, z toho bylo 1 002 159 Kč za DMS KOLEDA zaslaných během Tříkrálového koncertu. Z částky mohly české Charity uhradit provoz vybavení mnoha sociálních a zdravotních služeb v ČR a podpořily pomoc do zahraničí.
(viz strany 12–13)



Jednotlivé složky Charity ČR hospodařily s finančními prostředky v celkové výši **3 miliardy Kč**.
(viz strana 30)

Úvodní slovo prezidenta Charity ČR



Předložená výroční zpráva se pomocí statistických veličin, slov a fotografií snaží zachytit průběh činnosti naší neziskové organizace v průběhu loňského kalendářního roku. Za onou „statistikou“ však pulsuje „život“. Za každým z oněch „čísel“ v tabulkách a grafech se skrývá lidský jedinec se svým neopakovatelným příběhem. Neboť člověk tu hraje nejpodstatnější roli – ať už jako uživatel, klient, pacient, příjemce pomoci anebo jako její poskytovatel, tedy zaměstnanec, dobrovolník, příznivec či dárcce a sponzor. A tmelem celé této velké „charitní“ pospolitosti, představující v souhrnu počet obyvatel menšího krajského města, je vztah, který se neostýchám nazvat láskou. Výraz „charita“, který naše organizace nese ve svém názvu, totiž znamená „milosrdnou lásku“. Můj dík patří všem, kdo se na obdivuhodném díle Charity a naplňování jejích ideálů podílejí.

Za vaši práci, podporu a spolupráci vám všem vyprošuji Boží pomoc a rád vám žehnám!

Mons. Pavel Posád, biskup, prezident Charity ČR

Slovo ředitele Charity ČR



Vážení zaměstnanci, dobrovolníci, dárci a sponzoři, partneři, příznivci a přátelé charitního díla,

jsem velmi rád, že Vás prostřednictvím této výroční zprávy můžeme informovat o činnosti naší organizace, o které svědčí mnohé skutky, na něž jsme i díky Vám hrdí a jež nás naplňují vnitřní radostí.

Jaký je styl charitní práce? Kromě jiných událostí, byl v roce 2014 přijat etický kodex pro členské organizace Caritas Internationalis a kodex pro pracovníky těchto členských organizací. V obou dokumentech najdeme citaci z encykliky papeže Benedikta XVI. Deus caritas est, která, domnívám se, výtečně vystihuje ideál, o který usilujeme: „Pokud se jedná o službu prokazovanou trpícím, je v první řadě třeba dbát na odbornou kompetenci. Odborná kompetence je první a základní předpoklad, ale sama o sobě nestačí. Jedná se totiž o lidské bytosti, které vždy potřebují něco víc nežli pouze technicky správně prováděnou péči. Potřebují lidskost. Potřebují pozorné srdce.“

Dovolte mi, abych vám co nejsrdečněji poděkoval za vaše obětavé nasazení, vaši podporu a vstřícnost, se kterou jste v roce 2014 buď sami pomáhali nést těžká životní břemena našich klientů – bližních v nouzi, anebo jste podpořili jakýmkoli způsobem a formou práci naší Charity.

V úctě

Lukáš Curylo, ředitel Charity ČR



Lidé bez domova v Brně. (foto: Richard Bouda)

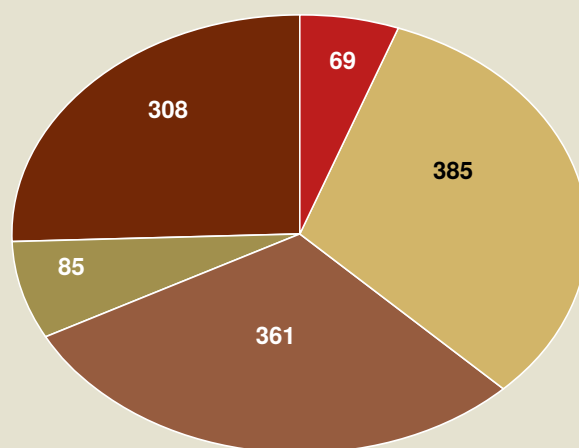
Charita poskytuje péči a prevenci osobám, které se ocitli v nouzi, tíživé sociální situaci, lidem se zdravotním postižením, lidem nevyлéčitelně nemocným, lidem bez domova, uživatelům návykových látek, vězňům, obětem domácího násilí a obchodu s lidmi, lidem postiženým mimořádnou událostí jako jsou povodně, požáry atd. Pomoc poskytuje ženám a mužům, dětem, bez rozdílu věku a náboženského vyznání.

PRO LEPŠÍ CHOD SLUŽEB

Díky svým bohatým zkušenostem a širokému rozsahu působení Charita ČR spolupracuje na situačním a legislativním nastavení sociálních služeb v ČR. Při tom je vedena snahou obhajovat nejlepší řešení pro uživatele, se kterými pracuje. Tato činnost vyžaduje celostátní koordinaci, která je úkolem zastřešující organizace Charita Česká republika.

Rovněž ředitelé a zaměstnanci místních Charit i Charity ČR působí v mnoha pracovních skupinách, resp. jsou členy zastřešujících skupin a spolupracují s dalšími organizacemi na lokální úrovni.

Charitní služby v roce 2014 (celkem 1 208)



■ poradny (včetně migračních): 69

■ služby sociální prevence: 361

■ služby sociální péče: 385

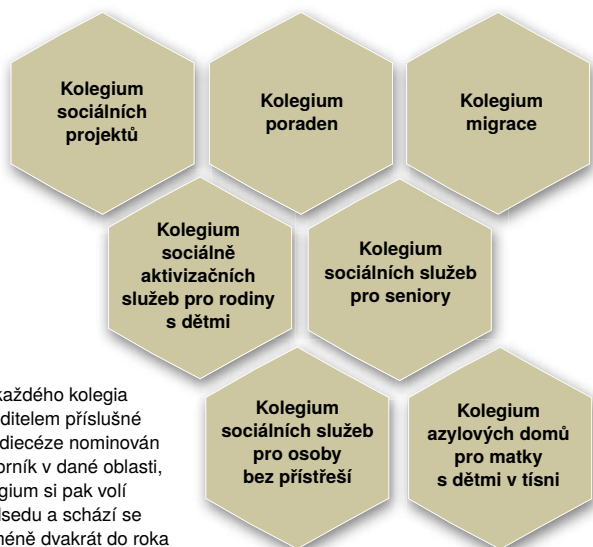
■ zdravotní služby: 85

■ ostatní služby: 308

Na evropské úrovni v sociálních otázkách Charita ČR spolupracuje např. s občanským sdružením EAPN ČR (*European Anti Poverty Network*). Zejména však se svou zastřešující organizací Caritas Europa - v roce 2014 se Charita ČR poprvé v historii podílela na tvorbě Stínové zprávy k Strategie Evropa 2020. Jednotlivé „národní zprávy“ od 27 členských zemí byly sloučeny do celkové zprávy **Caritas Europa**, která byla posléze předložena důležitým EU institucím.



Pro výše popsaný vývoj a hájení charitních zájmů je důležité sdílení dobré praxe a tříbení jednotného názoru. K tomu napomáhají setkání na arcidiecézních úrovních a posléze také na celostátní úrovni. Tato setkání, zvaná kolegia, jsou odbornou platformou pracovníků ze stejných oblastí a příležitostí pro konzultaci a také k navrhování nových kroků. V sociální oblasti na celonárodní úrovni pracuje sedm odborných kolegií:



Do každého kolegia je ředitelem příslušné arcidiecéze nominován odborník v dané oblasti, kolegium si pak volí předsedu a schází se nejméně dvakrát do roka

POČTY SOCIÁLNÍCH SLUŽEB

V rámci celostátní „rodiny“ Charit ČR bylo v roce 2014 poskytováno 815 služeb registrovaných dle zákona 108/2006 Sb., o sociálních službách (které zákon člení na odborné sociální poradny, služby sociální péče a služby sociální prevence), dále také zdravotní služby a uvádíme i služby ostatní, které nepatří ani do jedné z těchto kategorií. V tabulkách uvádíme počty jednotlivých kategorií.

Sociální služby se podle účelu dělí na: **sociální poradny, služby sociální péče a služby sociální prevence.**

Ukázat cestu **ODBORNÉ SOCIÁLNÍ PORADNY**

Poradny pomáhají uživatelům při jednání s úřady, zprostředkovávají pomoc a často se věnují dluhovému poradenství, řešení pracovně právních vztahů, bydlení, rodině a mezilidským vztahům, majetkoprávním vztahům, náhradě

vzniklé škody, ochraně spotřebitelů a dalším oblastem na základě práva ČR.

Charita disponuje 69 odbornými poradnami. Počet kontaktů za minulý rok byl kolem 80 tisíc, které připadají na více jak 27 tisíc fyzických osob.

(Počet zahrnuje také poradny migrační, jejichž činnost specifikuje kapitola na s. 15–17, která se věnuje speciálně migraci.)

Zachovat přirozené domácí prostředí **SLUŽBY SOCIÁLNÍ PÉČE**

Charitní služby poskytují podporu a pomoc lidem, kteří se sami o sebe nemohou postarat a zároveň jim nemohou pomoci rodinní příslušníci či osoby blízké. Spadají pod služby sociální péče, kterých v roce 2014 bylo **385**, celkový počet jejich uživatelů byl **25 748 osob**.

Jedná se zejména o **pečovatelskou službu, domácí péči a osobní asistenci**, ale také o **tísňovou péči a podporu samostatného bydlení**. Lidem, kteří se rozhodli pečovat o své blízké, pomáhají **odlehčovací služby**. K dispozici jsou také **terénní pečovatelské služby, denní a týdenní stacionáře** či **centra denních služeb**. Pro případy, kdy okolnosti uživatelům nedovolují setrvat v přirozeném prostředí, se nabízí řada pobytových služeb: **domovy pro seniory, domovy se zvláštním režimem** či **služby chráněného bydlení**.

Služby sociální péče	Počet služeb	Počet uživatelů	Celková kapacita
Pečovatelská služba terénní	152	17 879	
Pečovatelská služba ambulantní	12	341	
Osobní asistence	53	1 517	
Tísňová péče	2	141	
Podpora samostatného bydlení	2	46	
Odlehčovací služby	31	1 917	
Centra denních služeb	16	318	
Denní stacionáře	36	815	
Týdenní stacionáře	5	60	
Domovy pro osoby se zdravotním postižením	1	14	14
Domovy pro řeholnice a duchovní ČKCH	15	554	514
Domovy pro seniory	37	1 581	1 203
Domovy se zvláštním režimem	10	316	274
Chráněné bydlení	13	249	237
Celkem	385	25 748	

Zdroj: Data zasláná od arcidiecézních koordinátorů nebo PR oddělení.

Pečovatelská služba terénního typu je nejpočetnějším druhem charitních sociálních služeb – v roce 2014 ji poskytovalo **1 292 pečovatelek či pečovatelů**, kteří v součtu vykonali **2 475 641 návštěv** u **17 879 uživatelů**.



Nabídnout útočiště a podporu

SLUŽBY SOCIÁLNÍ PREVENCE

Řadí se sem 361 registrovaných služeb. Do sociální prevence patří služby lidem bez domova: okamžitá pomoc jako poskytnutí sprchy, stravy, místa k odpočinku najdou potřební **v nízkoprahových denních centrech** – v roce 2014 evidovaly tato centra celkem **219 492 návštěv**, během kterých bylo poskytnuto **309 428 úkonů**, při kterých se řešila nepříznivá situace klientů jako např. ztráta bydlení, zaměstnání, dokladů aj. Místa pro jednorázové a přespaní poskytují noclehárny, které se snaží motivovat své uživatele k využívání navazujících sociálních či veřejných služeb. Azylové domy pak řeší celkovou tíživou sociální situaci osob, kteří se na ně obrátili. Na dobu nezbytně nutnou poskytují též ubytování. V roce 2014 mělo uzavřené smlouvy v azylových domech Charity více jak 1 200 osob.

Pro matky s dětmi v nouzi jsou útočištěm **azylové domy pro matky v tísní**. Zde bylo ubytováno celkem **3 368 uživatelů** (rodičů a dětí) a bylo uzavřeno 1 042 smluv (uzavírá rodič). Pro boj s chudobou jsou důležité i **terénní programy**, v nichž bylo v uplynulém roce vykázáno více jak **50 tisíc kontaktů nebo intervencí**. V terénu působí také **sociálně aktivizační služby pro rodiny s dětmi nebo pro seniory a osoby se zdravotním postižením**. Prostor pro děti a mládež ohrožené sociálním vyloučením a chudobou nabízí nízkoprahové kluby pro děti a mládež (více jak 8 500 uživatelů). Pro rodiny s dětmi, jejichž vývoj je ohrožen, jsou oporou **služby rané péče**. Další služby a počty přibližuje tabulka vpravo. →

ZDRAVOTNÍ SLUŽBY

Charitní ošetrovatelská služba. V průběhu roku 2014 Charity provozovaly celkem **85 středisek domácí péče**, ve kterých pracovalo **690 zdravotních sester**, které u **32 711 pacientů** vykonaly celkem **1 376 694 návštěv**.



Zachovat komplexní přístup

OSTATNÍ CHARITNÍ SLUŽBY

Aby bylo možné zachovat komplexní přístup k uživatelům, nabízí Charity také další služby (které nejsou zakotveny v zákoně o sociálních službách). Sem patří např. **9 mateřských center, 29 dobrovolnických center, 38 charitních šatníků, 39 půjčoven kompenzačních pomůcek**, dále **sklady použitého nábytku** a několik různých způsobů **sociálního bydlení**. Také sem patří různé **dílny, předškolní centra, vzdělávací centra, služby pro pěstouny**.

Nechybí ani **centra podpory pro lidi nezaměstnané a specializované služby pomoci vězňům, či prodejny**. Dále také potřebné **sklady potravin a humanitární sklady** pro případ krize. V rámci Charit fungují i mobilní **buňky pro osoby bez přístřeší, mobilní sprchy, kluby seniorů** a další.



V charitním šatníku. (foto: archiv Diecézní charity Litoměřice)

Značnou pozornost zaslouží také služby **hospicové péče**. V roce 2014 provozovaly Charity **4 kamenné hospice** s kapacitou **144 osob**. Jejich služeb využilo **1 969 uživatelů**. Služeb **domácí hospicové péče bylo 43** s počtem **1 219 uživatelů**.

Celkový počet ostatních charitních služeb, které nejsou zakotveny v zákoně o sociálních službách, je **308**.

Služby sociální prevence	Počet služeb	Počet uživatelů	Celková kapacita
Raná péče	4	313	
Telefonická krizová pomoc	1	3 451	
Azylové domy pro matky s dětmi v tísní	43	3 368	1640
Azylové domy pro muže i ženy	22	1 398	591
Domy na půl cesty	4	94	49
Kontaktní centra	7	1 650	
Krizová pomoc	11	1 498	
Intervenční centra	3	647	
Nízkoprahová denní centra	25	8 926	
Noclehárny	23	3 619	413
Nízkoprahová zařízení pro děti a mládež	64	8 587	
Služby následné péče	3	139	
Sociálně aktivizační služby pro rodiny s dětmi	53	3 012 (rodin)	
Sociálně aktivizační služby pro seniory a osoby se zdravotním postižením	19	2 022	
Sociálně terapeutické dílny	16	403	
Terénní programy	32	5 451	
Sociální rehabilitace	31	1 532	
Celkem	361	46 110	

Zdroj: Data zasláná od arcidiecézních koordinátorů nebo PR oddělení.

➤ NOVÉ SLUŽBY A VÝZNAMNÉ MOMENTY V JEDNOTLIVÝCH DIECÉZÍCH V ROCE 2014

Stručně uvádíme nejdůležitější příklady. Podrobnosti je možné nalézt ve výročních zprávách příslušných arcidiecézních, městských a oblastních Charit.

V BRNĚNSKÉ DIECÉZI

- V Bystřici nad Pernštejnem (pobočka služby Denní stacionář NESÁ Oblastní charity Žďár nad Sázavou) byl otevřen Denní stacionář ROSA pro lidi s postižením.
- Oblastní charita (OCH) Třebíč začala provozovat Klub Archa – aktivizační program pro seniory.
- OCH Blansko zaregistrovala nové služby: Betany Boskovice – týdenní stacionář, Emanuel Doubravice – týdenní stacionář a Chráněné bydlení Olešnice.

V ČESKOBUDĚJOVICKÉ DIECÉZI

- Farní charita Milevsko otevřela Nízkoprahové zařízení pro děti a mládež Fanouš.
- Ve Farní charitě Týn nad Vltavou vznikl projekt SOS Rodina.
- V OCH Vimperk vznikl projekt Krizové pomoci NEXUS.

V KRÁLOVÉHRADECKÉ DIECÉZI

- V diecézi byly rozšířeny služby pro pěstouny, vzniklo středisko hospicové péče, služba sociální rehabilitace i sociální sprcha.
- K dalším projektům patří Zvyšování dostupnosti služeb pro nemocné roztroušenou sklerózou.
- V roce 2014 se mj. konala Charitní pouť v Neratově, Festival Setkání národů 2014 nebo Konference paliativní medicíny v OCH Červený Kostelec.

V LITOMĚŘICKÉ DIECÉZI

- Diecézní charita Litoměřice zřídila občanskou poradnu v Litoměřicích.
- V Litoměřicích byla otevřena Českoněmecká mateřská škola sv. Zdislavy.

V OLOMOUCKÉ ARCIDIECÉZI

- Vznikly čtyři nové služby: OCH Uherské Hradiště otevřelo nové Chráněné bydlení Ulita pro 12 osob s mentálním postižením, OCH Vyškov poskytuje služby osobní asistence, v Charitě Olomouc vnikla služba dluhového poradenství a Charita Hranice otevřela nové nízkoprahové zařízení pro děti a mládež v Lipníku nad Bečvou.
- Jednotlivé Charity se zapojily do akcí: Romská pouť 2014 na Svatý Kopeček a Noc venku 2014.
- Charity provozují další aktivity spolufinancované EU: „Partnerství pro dostupnější služby duševně nemocným ve Zlínském kraji“ (OCH Uherské Hradiště), „Šance zapojit se... do práce i do života“ pomáhající s návratem na trh práce (Charita Zábřeh), „Známe se?“ na odbourávání předsudků a mýtů vůči Romům u žáků ZŠ a studentů SŠ, VOŠ, VŠ.

V OSTRAVSKO-OPAVSKÉ DIECÉZI

- Charita Opava se stala Neziskovkou roku. Komise ocenila způsob zacházení se zdroji, úspěchy v sociálním podnikání a v oblasti PR.
- Nový obchod Bumerang ve Frenštátě pod Radhoštěm se řídí principem: Pomoz a pomoc se ti vrátí zpět.

V PLZEŇSKÉ DIECÉZI

- V Chebu byla otevřena Poradna pro oběti trestných činů, která nabízí psychologickou podporu i právní poradenství.
- Městská charita Plzeň otevřela Domov sv. Zity - chráněné bydlení pro seniory a osoby se sníženou soběstačností.

V PRAŽSKÉ ARCIDIECÉZI

- Arcidiecézní charita Praha (ACHP) otevřela po povodňové rekonstrukci Penzion U sv. Kryštofa v Praze 10.
- Šest rodin užívá sociální byty, které ACHP poskytla v Praze-Třeboradicích.
- Azylový dům sv. Terezie v Praze-Karlíně zahájil provoz terénního sociálního programu.
- Farní charita v Kolíně otevřela benefiční obchůdek.
- Výtěžek v pořadí již 23. ročníku dobročinného koncertu ACHP v pražské Smetanově síni podpořil českou nemocnici sv. Karla Lwagy v Ugandě.



Zjišťování potřeb syrských uprchlíků v Jordánsku. (foto: Caritas Internationalis)

Konflikty v Sýrii a na Ukrajině vyhnaly i v roce 2014 z domovů tisíce lidí, kteří uprchli do jiných částí země nebo do okolních států, například syrští uprchlíci odešli ve velké míře do Jordánska. Charita ČR společně s místními partnery či jinými evropskými organizacemi poskytovala jídlo, oblečení, zdravotní péči, příspěvky na nájem či jinou formu pomoci. Na Filipínách pokračovala v obnově oblastí, které v listopadu 2013 zasáhl ničivý tajfun Haiyan. Zaměřila se zejména na pomoc školám a farmářům a zahradnicím na ostrově Samar.

SÝRIE, JORDÁNSKO

Po čtyřech letech si konflikt v Sýrii vyžádal přesun okolo sedmi milionů obyvatel v rámci země a odchod dalších více než tři milionů do okolních států, z toho přes půl milionu uprchlo do Jordánska.

Charita ČR pomáhala s organizací Polska Akcja Humanitarna (PAH) a jednou z bezpečnostních důvodů nejmenovanou syrskou organizací skoro sedmi tisícům lidí na severu země a také přímo v hlavním městě Damašku, kde 356 registrovaných dětí dostalo poukázky na nákup školních pomůcek. Na severu Sýrie se dařilo zajistit provoz mobilní kliniky, jejíž zdravotníci ošetřili 6 495 pacientů. Charita ČR a PAH dodaly do jedenácti zdravotních center léky a zdravotnický materiál.

Jordánská ekonomika je kvůli přílivu statisíců syrských uprchlíků velmi oslabena a celá země se potýká s řadou problémů i v oblasti zdravotnictví či školství. Charita ČR s Charitou Jordánsko proto z prostředků Evropské unie podporuje od léta 2014 zvýšení kvalifikace zejména syrských uprchlíků, aby se mohli uplatnit na jordánském pracovním trhu, případně následně doma, po svém návratu do Sýrie. V Jordánsku zároveň došlo k přímé podpoře uprchlíků, například formou poskytnutí poukázky na jídlo, oblečení či příspěvků na nájem.

UKRAJINA

Nepokoje na náměstí Majdan v hlavním ukrajinském městě Kyjevě si vyžádaly oběti na životech a také mnoho zraněných a traumatizovaných lidí. Následný konflikt na východě země, kde bojují separatisté s vládními jednotkami, znamenal odchod tisíců lidí na západ země nebo do jiných států.

Charita ČR a další české Charity, jmenovitě Arcidiecézní charita Olomouc, Oblastní Charita Znojmo a Diecézní charita ostravsko-opavská, pomáhaly zmírnit neblahé důsledky ukrajinské krize. Jednalo se o dodávky materiální pomoci, oblečení či vybavení do nemocnic.

Od června 2014 proběhly také dva cykly školení ukrajinských psychologů a jiných odborníků, kteří se věnují psychosociální pomoci v krizových situacích. Zatímco na prvním červencovém školení se podílela slovenská organizace Modrý Anjel a vše se odehrálo v ukrajinských městech Kyjev a Lvov, druhé školení se uskutečnilo pod taktovkou odborníků českého Hasičského záchranného sboru. Na říjnové setkání přijelo do Prahy 15 ukrajinských psychologů, kteří se zdokonalovali v technikách poskytování první psychologické pomoci lidem zasažených různými traumaty včetně těch, které vyvolal konflikt na východě Ukrajiny.

FILIPÍNY

Od začátku roku 2014 pokračovaly práce na obnovení základní infrastruktury, byly zajištěny potraviny, voda, jídlo, přístřešky i další formy pomoci lidem, které v listopadu 2013 zasáhl tajfun Haiyan. Po zjištění potřeb a dohodě s filipínskými partnery se Charita ČR rozhodla následně podpořit aktivity zejména na ostrově Samar, konkrétně v oblastech Basey a Marabutu.

Stěžejní podpora směřovala k 204 pěstitelům rýže, 40 farmářům a 240 zahradnicím. Všichni dostali potřebné osivo či vybavení (vlastní nebo k užívání v rámci vytvořených družstev, např. čtyři ruční traktory a osm bahenních člunů). Na šesti cvičných polích se pěstitelé seznámili s ekologicky šetrnou



Filipínský farmář, který se zapojil do charitního ekologického programu „Farma využívající organické osivo“. (foto: Kelly Schut)



Děti ukrývající se před útoky v Doněcku. (foto: Stanislav Krupař)

metodou pěstování rýže (tzv. intenzifikací rýže). Vznikly také dvě venkovské organické zahrady, které obhospodařuje 80 žen. Další zahradnice mají vlastní malá políčka u svých domů. I ony dostaly potřebná semena zeleniny a zahradnické nářadí. Všichni pěstitelé a zahradnice prošli příslušným školením.

V oblastech Basey a Marabutu se navíc 22 zástupců šesti vesnic zapojilo do průzkumu schopností místních lidí čelit katastrofám. Vytvořilo se šest map možností reakce na katastrofy, se kterými se následně místní seznámili na vesnických setkáních.

Charita Česká republika společně s Charitou Rumunsko finančně podpořily nákup vybavení do čtyř škol: Integrované školy Burgos, základní školy Mongabong a Buenavista a Zemědělské školy Valeriano Yancha. Jednalo se o 26 tabulí, téměř dvě stě židlí pro učitele i žáky, dále o vybavení do kuchyně, počítač s tiskárnou a krabičku první pomoci.

JIŽNÍ SÚDÁN

Roztržky etnického původu vyhnaly v Jižním Súdáně v letních měsících 2014 z domovů tisíce lidí. Oběťmi byly především děti a ženy, které jen s tím nejnужnějším, co stačily ve spěchu během střelby pobrat, putovaly do klidnějších oblastí. Okolo 80 000 ze 738 000 uprchlíků našlo nouzový azyl v táborech OSN. Charita ČR za logistické podpory Červeného kříže zajistila dopravu potravinových balíčků (arašídových past) do oblasti Nimule, Kapoeta a vnitrostátní oblasti Ikotos. Balíčky tam rozdělila Charita Torit především podvyživeným dětem a těhotným ženám jak z řad uprchlíků, kteří zde našli útočiště, tak z místních komunit.



6 495 dospělých i dětí na severu Sýrie

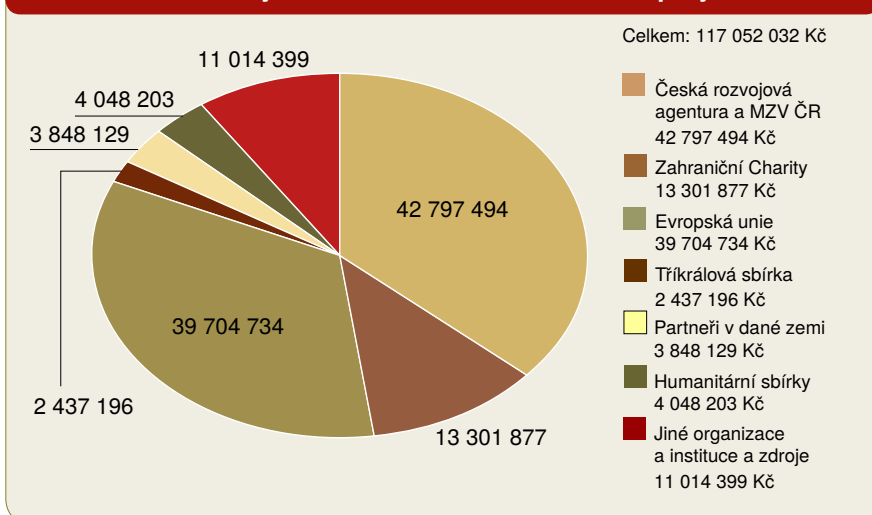
ošetřili zdravotníci mobilní kliniky, jejichž provoz Charita ČR v roce 2014 finančně podpořila.



Podpora tradičního pěstování jablek v Gruzii v oblasti Khareli. (foto: Vojtěch Kubec)

Zdraví, sociální péče, vzdělávání dětí i dospělých, občanská společnost či životní prostředí jsou hlavní pilíře rozvojové spolupráce Charity ČR a jednotlivých českých arcidiecézních Charit, které dlouhodobě působí například v Moldavsku, Gruzii, Rumunsku, na Ukrajině, v Zambii, Jižním Súdánu, Etiopii, Konžské demokratické republice, Indii, Kambodži, Mongolsku, na Haiti, v Bolívii či Peru. Všude se jedná o projekty zlepšující životní podmínky místních obyvatel.

Podíl donorů/zdrojů na financování zahraničních projektů



Zdroj: Charita ČR

ZDRAVÍ A SOCIÁLNÍ PÉČE

Zajištění zdravotní a sociální péče dětem i dospělým patří k tradiční oblasti, které se Charita ČR i arci/diecézní Charity v zahraničí věnují. V roce 2014 se v případě Charity ČR jednalo například o:

- zajištění služeb domácí péče lidem nemocným, starším či jinak potřebným v Moldavsku, nově v obcích Balti a Tual
- **prevenci rakoviny** u žen v Gruzii a prevenci a informování o možnostech léčby **cukrovky** v Moldavsku, včetně měření hladiny cukru v moldavském hlavním městě Kišiněvě
- podporu **začlenění osob se zdravotním (tělesným) postižením** do společnosti v Gruzii
- podporu dětí ze sociálně znevýhodněných rodin v moldavském městě Benders prostřednictvím pořádání **tvůrčích kurzů či poskytování teplých obědů**
- zlepšení kvality a dostupnosti **zdravotní péče zejména o maminky a jejich nově narozené děti** v Zambii

Arci/diecézní a oblastní Charity v Rumunsku podpořily záměry ke zlepšování zdraví a sociální situace obyvatel v dalších zemích.

Oblastní charita Hodonín v rumunském Banátu zajistila **dodávku léků a zdravotnického materiálu** a pokračovala v podpoře provozu **zubní ambulance**, zatímco Oblastní charita Znojmo opět přispěla k zajištění terénní **pečovatelské a ošetrovatelské služby** seniorům, pomáhala také tamějším lidem bez domova či propuštěným vězňům.

V Indii a Ugandě přispěla Arcidiecézní charita Praha na provoz či nákup vybavení v místních **nemocnicích a zdravotních střediscích**, aby se lékařské péče dostalo i těm nejchudším.

Ostravsko-opavská diecézní charita navázala na své předchozí aktivity na Ukrajině, kde opět podpořila **pečí o seniory a děti v dětském domově**. Nově začala působit také v Moldavsku, kde se zaměřila na poskytování služeb domácí péče lidem starším a nemocným.

Arcidiecézní charita Olomouc pokračovala v aktivitách na Ukrajině, kde kromě poskytování humanitární pomoci **podpořila děti ze sociálně slabých rodin a chlapce z dětského domova v Bortnikách**.

Diecézní charita České Budějovice se věnovala podpoře **dětí z nejchudších rodin** v Bělorusku, **nízkoprahového zařízení pro děti a mládež** v Bulharsku či **sírotků žijících v dětském domově** v Zimbabwe. Ve Rwandě přispěla na **nákup léků a materiálu** do zdejšího zdravotního střediska sv. Klementiny Anuaritské nad obcí Bigugu.

Arcidiecézní charita Praha se věnovala **dětem ze sociálně slabých rodin** v Bělorusku, **léčbě a terapii závislých na alkoholu** v Indii, zajištění **zdravotní péče** v Ugandě, podpoře **center pro děti ulice** v hlavním městě Konžské demokratické republiky Kinshase.

Diecézní charita Hradec Králové podpořila v indické oblasti Belgaum **bydlení přibližně 400 lidí, chudých rodin s dětmi**, pro které postavila společně s místní Charitou jedenáct domů.

VZDĚLÁVÁNÍ

Znalosti a vědomosti získané ve škole bývají předpokladem k zajištění práce a tím i příjmů do rodinného rozpočtu. V mnoha zemích světa však mají rodiče mnohdy problémy posílat děti do školy. Nebo děti nemají ve škole s ohledem na jejich zdravotní stav dostatečné podmínky. České Charity proto trvale podporují vzdělávání dětí, mládeže i dospělých. V roce 2014 šlo o:

- podporu **inkluzivního vzdělávání dětí** v Kambodži, kde Charita ČR poskytla brýle či zvláštní obuv třiceti dětem s postižením a pro pedagogický personál zajistila školení
- podporu **center předškolního vzdělávání** a zajištění výuky pro **děti se speciálními potřebami** v Čečně
- podporu přibližně padesáti základních škol na Haiti, v podobě **dodávky školních pomůcek** či zajištění potřebného školení a materiálů pro učitele a administrativní pracovníky
- **rekvalifikační kurzy** v kosovských městečkách Zubin Potok, Zvečan a Leposavič, kde 160 osob získalo novou profesní kvalifikaci a asistenci při hledání zaměstnání
- **školení zaměřené na problematiku poruch autistického spektra** pro pedagogické a sociální pracovníky v Kosovu
- **učňovské kurzy** kovovýroby, krejčovství, truhlářství a vaření pro 38 mladých lidí v zambijských oblastech Mayukwayukwa a Meheba

Diecézní charita Litoměřice se zaměřila na Mongolsko, kde **podpořila tři děti a dospívající v jejich vzdělání**, a na Slovensko, kde do romské osady dochází pracovníce, aby **připravila děti v předškolním věku** na jejich budoucí školní docházku.

ADOPTCE NA DÁLKU®

Mnohé Charity zajišťují vzdělávání dětí a mládeže z prostředků získaných v programu **Adopce na dálku®**. Díky českým dárcům se tak v roce 2014 podařilo:

- zajistit, aby **do školy chodilo** 141 dětí v Bolívii, 46 dětí v Paraguayi, 31 dětí v Ekvádoru a 8 dětí v Peru (DCH Plzeň)



Angolský učeň Fernando Mbalau (22 let) při výrobě stolu v rámci truhlářského kurzu v Zambii. (foto: Zuzana Filipová)



Mongolský dobrovolník Charity ČR shrabující popílek.
(foto: archiv Charity ČR)

- v Indii vybavit **počítačové učebny**, zajistit **ubytování** dětí na internátu Navachetana, večerní **doučování** pro 150 dětí na vesnici, vylepšení hygienických podmínek na základní škole v Shenbaganuru (ACH Praha)
- zajistit indickým dětem školního věku **doučování** a pomoc při úkolech, umožnit deseti indickým dívkám **dokončit školní docházku**, poskytnout mladým lidem v Indii možnost **vyučit se** v oboru krejčová, opravář mobilů a řidič z povolání (DCH Hradec Králové)
- podpořit Technický institut sv. Karla Lwanga v Malongwe a jeho **učňovské kurzy** a **Základní školu sv. Jana Nepomuckého** v Ugandě (ACH Praha)
- **provozovat školu** ve farnosti Baie de Henne, školu Emmaus St. Joseph v Gonaives a další školy na Haiti pro 350 dětí (ACH Olomouc)

ŽIVOBYTÍ

Příjmy do rodinného rozpočtu bývají různé a v mnoha zemích značně omezené. Proto se Charita ČR zaměřuje na podporu pěstitelů, chovatelů či obecně místních obyvatel například v:

- Gruzii, kde v Autonomní republice Adžárie, v oblasti Diknisi a Didačara podpořila **zemědělská servisní centra** a místní pěstitele brambor, pro které nechala zrekonstruovat **sklad**, pořídit **nákladní auto Kamaz 53229** a zajistila potřebná školení;
- Jižním Súdánu, kde zajistila **vyšetření hospodářských zvířat** (skotu, koz a ovcí), nákup vakcín, **očkování** a vyškolení terénních veterinárních pracovníků;
- Etiopii, kde v kebelích (obcích) Taza Agara a Kerchicho podpořila **stavbu rybníčků** pro závlahu o rozloze 510 m² a vznik dvou zemědělských **sdržení**. Pro jejich členy pak zajistila **školení** o chovu koz, ovcí či jalovic, dále podpořila **stavbu skladu** pro uskladnění sadby a sklizně a 15 domácnostem předala ruční pumpy.

ACH Praha podpořila 50 indických žen, kterým zajistila **krejčovský kurz** a po jeho úspěšném absolvování jim poskytla

šicí stroj na rozjezd vlastního podnikání. V Ugandě podpořila **školení a mikrofinancování** aktivit drobných pěstitelů kávy, banánů, kukuřice a jiných místních plodin.

ACH Olomouc se i v roce 2014 věnovala na Ukrajině podpoře **včelařství** a fungování zdejší **moštárny**. Vznikla tak i nová pracovní místa a díky certifikátu kvality se výrobky z moštárny rozšířily do běžné prodejní sítě.

OBČANSKÁ SPOLEČNOST, LIDSKÁ PRÁVA A ŽIVOTNÍ PROSTŘEDÍ

Dlouhodobě se Charita ČR věnuje podpoře fungování občanské společnosti v Moldavsku a Gruzii. Jedná se zejména o **zapojení místních obyvatel do rozhodovacích procesů místní samosprávy**. Zatímco v gruzínském Batumi jde převážně o mládež (například 25 batumských univerzitních studentů absolvovalo čtyřměsíční stáž na magistrátu města), v moldavském Cahulu se aktivity zaměřily na 15 aktivních žen, které samy uspořádaly workshopy pro dalších 50 žen, například o identifikování komunitních problémů a jejich řešení.

V Mongolsku podpořila Charita ČR projekt, který vyzývá zdejší společnost k uvědomění v otázce **obchodování s lidmi** a jeho zamezování. V oblasti lidských práv se potom zaměřila na problematiku **situace v mongolských věznicích**. Provedla průzkum o stavu dodržování práv vězňů ve výkonu trestu či vazbě, uspořádala školení pro 80 vězeňských sociálních pracovníků a ve spolupráci s místními partnery navrhla studijní modul právě pro školení sociálních pracovníků.

U projektů na podporu zemědělců v dané zemi prošli pěstitelé či chovatelé školením a semináři, kde se dozvídají o **ekologicky šetrných metodách** pěstování místních plodin nebo chovu zvířat.

Rozsáhlý projekt v oblasti zajištění udržitelného životního prostředí představuje podpora využití **ekologičtějších a energeticky úspornějších materiálů a postupů ve stavebnictví** v Mongolsku. Na základě výzkumu vybral brněnský Výzkumný ústav stavebních hmot staviva vhodná k pilotní výrobě. Jen u dvou (cihel a lehkého keramzitového betonového bloku) z pěti doporučených výrobků se výroba nezdařila. Uskutečnilo se také jedenáct konferencí o udržitelné výrobě a spotřebě a 15 konferencí na téma udržitelných stavebních postupů za účasti 563 zástupců malých a středních podniků. Proběhla i školení pro studenty a učitele odborných škol a univerzity o udržitelných stavebních postupech ve městech Darkhan-Uul, Nalaikh, Erdenet a Ulánbátar.



226 dětí z Jižní Ameriky,

přesněji 141 dětí z Bolívie, 46 dětí z Paraguaye, 31 dětí z Ekvádoru a 8 dětí z Peru mohlo díky programu Adopce na dálku chodit do školy.



Dodávka vody na Ukrajině



Jídlo, voda a jiné potřeby vyslané lidem v Sýrii



Závěrečná konference projektu Lidé s postižením: Přirozená a respektovaná skupina společnosti v Gruzii



Pekařský kurz pro osm budoucích pekařek a pekařů v Kosovu

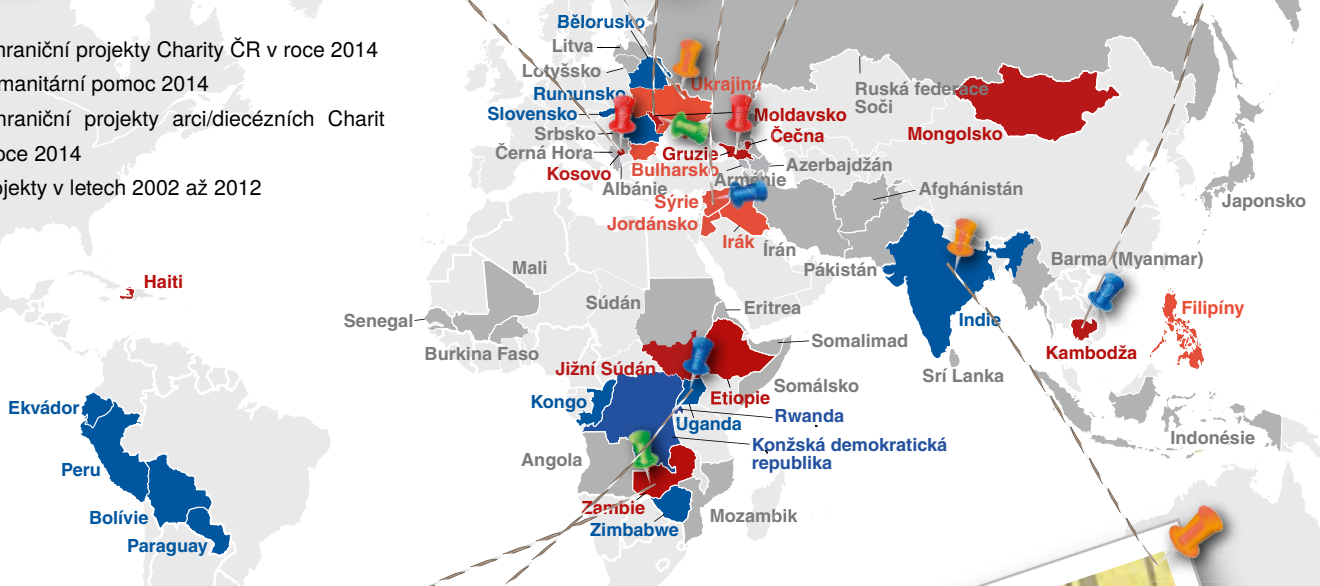


Sestry pomáhají seniorovi, který přichází na otevření nového centra domácí péče v Moldavsku



I kambodžské děti s postižením mohou chodit do školy

- Zahraniční projekty Charity ČR v roce 2014
- Humanitární pomoc 2014
- Zahraniční projekty arcidiecézních Charit v roce 2014
- Projekty v letech 2002 až 2012



Péče o matinku a novorozené dítě se v zambijské nemocnici Lewanika zlepšuje



Školení pro zemědělce, zejména drobné producenty káv, banánů, kukuřice v Ugandě



Posílení postavení žen v indické společnosti prostřednictvím podpory jejich svépomocných skupin



Tříkrálová koleda ve Světlé nad Sázavou. (foto: Jiří Víšek)

➤ TŘÍKRÁLOVÁ SBÍRKA

Výtěžek 14. celostátního ročníku tradiční Tříkrálové sbírky ve výši **83 922 357 Kč** opět podpořil charitní služby v celé České republice. Sběrka je určena na pomoc seniorům, nemocným a handicapovaným, lidem bez domova a v materiální nouzi, matkám s dětmi v tísní a ohroženým dětem a umožnila zajistit další chod zdravotně-sociálních služeb. Výnos pomohl také v zahraničí, ať už v rámci humanitární pomoci v Sýrii a Jižním Súdánu nebo rozsáhlejších rozvojových projektů.

Přesně do 19 115 úředně zapečetěných pokladniček přispívali lidé v českých městech, obcích i samotách. Odměnou jim byla koleda od více než 50 000 dobrovolníků, zejména dětí a mládeže. Vykoledované peníze, přímé dary na konto i peníze z dárcovských SMS ve tvaru **DMS KOLEDA** odesílaných na číslo 87 777 putovaly rovněž na sbírkový účet č. 66008822/0800 u České spořitelny, variabilní symbol 777.

V průběhu Tříkrálového koncertu, který se tradičně konal v Městském divadle Brno a byl přenášán Českou televizí, přišlo 35 174 DMS, což představovalo částku 1 002 459 Kč.

Tři králové navštěvovali domácnosti, kde kromě zpívání koled, žehnali příbytky, při němž se na dveře křídou psali písmena C+M+B+2014. Dle lidové tradice počáteční písmena jsou jmény „Třech králů“: Kašpara, Melichara a Baltazara. Iniciály však vychází z latinského *Christus mansionem benedicat: Kristus žehnej tomuto domu*. Některé královské skupinky doprovázela také zvířata – psi, velbloudi či koně. I v roce 2014 navštívili charitní tři králové Senát Parlamentu ČR a magistráty či úřady řady měst a obcí po celé České republice. Mezi záměry podpořené z Tříkrálové sbírky patřily v roce 2014 například následující projekty a aktivity:



● **v České republice:**
Provoz Linky důvěry pro lidi v nouzi Oblastní charity Blansko; náklady na zdravotnickou ošetrovnu Azylového domu sv. Pavla pro muže v Českých Budějovicích; příspěvek na

léčbu nemocné holčičky s leukémií, které zemřela maminka (v Děčíně); podpora služby Šance pro rodinu v Ústí nad Orlicí; rekonstrukce Charitního domu sv. Petra a Pavla ve Slavkově u Uherského Brodu; oprava střech u dvou objektů chráněného bydlení pro duševně nemocné Charity Opava; podpora chráněného bydlení v Plzni; příspěvek na provoz Azylového domu sv. Terezie v Praze-Karlíně a na úpravu budovy v Jihlavě pro provoz služeb pro sociálně znevýhodněné občany; zkvalitnění materiálně-technického zázemí Azylového domu sv. Petra pro muže v Prachaticích; podpora Střediska rané péče Sluníčko pro děti s postižením a rodiny v Hradci Králové; příspěvek sociálně znevýhodněným dětem z Litoměřic na letní skautský tábor; pomoc osobám bez přístřeší v Azylovém domě ve Valašském Meziříčí; rozšíření sortimentu půjčovny kompenzačních pomůcek Charity Nový Jičín; podpora terapeutických dílen pro lidi s psychickými problémy v Meclově a v Domažlicích; pomoc rodinám v sociální nouzi prostřednictvím Arcidiecézní charity Praha a řada dalších.

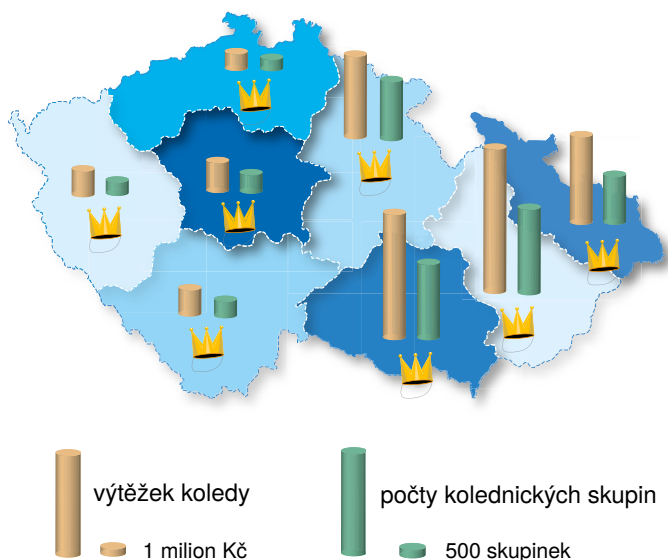
● **v zahraničí:** finanční podpora dětí z chudých rodin v Bolívii či Peru, podpora bydlení chudých rodin s dětmi v Indii, podpora domu na půl cesty či vybavení nemocnice v Zoločivu na Ukrajině, podpora nízkoprahového zařízení pro děti a mládež v Bulharsku, podpora provozu zubní ambulance v Rumunsku, nákup léků do nemocnice ve Rwandě, podpora integrace zdravotně postižených do společnosti v kosovském regionu Prizren, podpora vzdělávání dětí s postižením v Kambodži, podpora kreativního workshopu v obci Bendery v Ponděsterské republice, vzdělávání dětí v Morne a Bateau na Haiti, zajištění vodních zdrojů venkovských komunit v Jižním Súdánu a humanitární pomoc obětem konfliktu v Sýrii.

Další informace o sbírce: www.trikralovasbirka.cz

[facebook.com/trikralovasbirka](https://www.facebook.com/trikralovasbirka)

TŘÍKRÁLOVÁ SBÍRKA 2014 V DIECÉZÍCH

Koleda celkem 83 922 357 Kč, z toho 1 002 159 Kč za DMS zaslaných během Tříkrálového koncertu.



⇒ POSTNÍ ALMUŽNA

Každoroční pastorační akce spadá do postní doby, kdy se věřící vrací ke starobylé tradici - almužně. Lidé si ve své farnosti vyzvednou papírové pokladničky neboli postničky a do těch pak ukládají peníze za požitky, které si během půstu odepřeli. Získané prostředky pomohly lidem v nouzi v daném místě. Celkem bylo vyrobeno a do jednotlivých diecézí rozesláno 37 000 papírových pokladniček. Do sbírky se zapojily jednotlivé arcidiecézní charity i Řeckokatolická charita.

www.postnialmazna.cz



⇒ SBÍRKA PRO PADLÉ VÝSADKÁŘE



Pět českých výsadkářů zahynulo v důsledku atentátu v úterý 8. července 2014 na misi v Afghánistánu. Finanční sbírka byla vyhlášena na základě podnětu vojáků 41. mechanizovaného praporu ze Žazce a 43. výsadkového praporu z Chrudimi (oba útvary jsou součástí 4. brigády rychlého nasazení). Finanční dary bylo možné do 31. srpna 2014 zasílat na účet Charity ČR číslo: **44665522/0800** u České spořitelny, variabilní symbol **916**. (pomoc rodinám v tíživých situacích).

Součástí kampaně byly i benefiční akce (zejména koncert v pražském Divadle Broadway a běh v Chrudimi), organizované kamarády padlých výsadkářů. Výsledná částka 5 441 507,65 Kč (od 2 696 dárců) byla rozdělena rovným dílem mezi rodinné příslušníky pozůstalých.

⇒ DEN CHARITY

Několik zářijových dní patřilo charitním akcím pro veřejnost. Konaly se u příležitosti svátku sv. Vincence z Pauly, patrona charitních zařízení, který připadá na 27. září. Jako každý rok se jednalo například o dny otevřených dveří, exkurze, výstavy a prezentace, koncerty či divadelní představení pro děti.

V úterý 23. září 2014 v kostele sv. Tomáše v Praze na Malé Straně během slavnostního ceremoniálu byla devíti pracovníkům a dobrovolníkům udělena **Cena charity ČR za rozvoj charitního díla**. Cenu obdrželi:

Jana Štefánková, dobrovolnice Dobrovolnického centra Oblastní charity Třebíč

Zdeňka Šlapanská, dobrovolnice při Diecézní charitě České Budějovice

Ing. Anna Maclová, bývalá ředitelka Oblastní charity Hradec Králové



Laureáti Ceny Charity ČR 2014 s prezidentem a ředitelem Charity ČR. (foto: Kamil Voděra)

P. Mgr. Vilém Marek Štěpán, OPraem, administrátor farnosti Liběšice u Žatce a organizátor Tříkrálové sbírky

Mgr. Marek Navrátil, dlouholetý koordinátor Tříkrálové sbírky a pracovník PR Arcidiecézní charity Olomouc

Marta Dostálová, bývalá vedoucí charitního služby Matky Terezy a nyní dobrovolnice Charity Ostrava a pastorační asistentka týmu Hospice sv. Lukáše

Mgr. Vojtěch Dušek, vedoucí sociálně terapeutických dílen a služeb pro mentálně postižené Farní charity Karlovy Vary

JUDr. Jana Cívínová, dlouholetá ředitelka Farní charity Beroun

Jozef Il'ov, dobrovolník a kuchař polní kuchyně PK 26 Řecko-katolické charity.

SVĚTOVÝ HUMANITÁRNÍ DEN 19/08/2014

SVĚTOVÝ HUMANITÁRNÍ DEN 2014

Již podruhé uspořádala Charita ČR ve spolupráci s dalšími pěti českými humanitárními organizacemi akci připomínající **Světový humanitární den**. Během tiskové konference představili zástupkyně a zástupci zúčastněných organizací nejpalčivější problémy humanitárních pracovníků. Právě jim je 19. srpna vzdána pocta za jejich pomoc lidem v oblastech zasažených přírodní či válečnou katastrofou i za cenu nasazení a ztráty vlastního života.

JÍDLO PRO VŠECHNY

Desítky Charit z celého světa včetně té české se účastnily jedinečné kampaně s názvem **Jedna rodina, jídlo pro všechny** – food.caritas.org. Upozorňovala na neblahou situaci hladu ve světě. Charita ČR se do kampaně zapojila vydáním zprávy **Jídlo v charitních zařízeních aneb zajištění práva na potraviny**, kde uvedla údaje o spotřebě a plýtvání jídlem v Česku, příklady dobré praxe využití jídla určeného k vyhození a na zadní obálce též Desatero proti hladu (nejen) ve světě. Jedním z nich je například „Nezbavuj se potravin, které hladoví lidé potřebují.“

Nedílnou součástí kampaně tvořily minutový spot **Nenechme druhé hladovět** vysílaný v jeho zkrácené podobě ve vybraných českých kinech. Dále plakáty určené k rozdáání, prezentace v CityLight vitrínách v MHD přístřešcích nebo v nákupních centrech ve dvanácti městech. Šíření spotu umístěného na kanálu Charity ČR na YouTube podpořila také placená reklama na Facebooku, která zasáhla 669 800 facebookových fanoušků. www.jidloprovsechny.charita.cz



Nenecháváme druhé hladovět i díky Vám

Potraviny
mouka, ryže, těstoviny, olej, cukr, mléko, chléb, pečivo, sladkosti, masla, kvasnice, zelenina, ovoce

Charitní zařízení
jidelny, nízkoprahová zařízení pro lidi bez domova i pro lidi s postižením, ozylové domy, poradny pro cizince, terénní služby

Nasycení potřebných
lidé bez domova, matky s dětmi, děti, sociálně slabé rodiny, cizinci

Rozdávání jídla
palévký a chleba, pečivo, (štvádrovečerní) večere, potravinový balíček (obsahující například ryži, olej, těstoviny, pečivo, kvasnice), pořádání kurzu vaření

www.jidloprovsechny.charita.cz

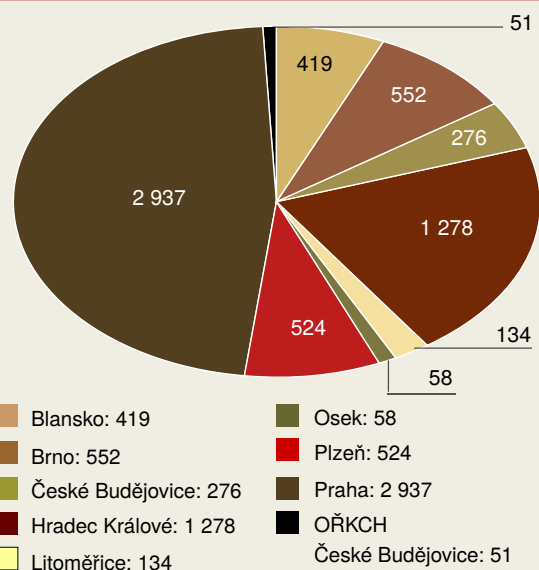


Slavíme společně. (foto: Nguyen Thi Minh Trang)

Služby poskytující pomoc migrantům a uprchlíkům v nouzi jsou součástí české charitní sítě již od roku 1992. Charity kladou zvláštní důraz na integrační aktivity, které migrantům a uprchlíkům pomáhají začlenit se do české společnosti. Základem je poskytování bezplatných služeb odborného sociálního a právního poradenství. Poradenské služby jsou poskytovány ambulantní a terénní formou na základě principů občanského poradenství: bezplatně, nezávisle, nestranně a diskrétně.

V poradnách se řeší zejména otázky pobytového oprávnění na území ČR, zaměstnávání, bydlení a zdravotní péče. Výraznou součástí pomoci cizincům představují asistenční služby. Jedná se o doprovod klienta na úřad, tlumočení a překlady na těchto jednáních či u lékaře, pomoc s vyplněním dokumentů a obecně podpora komunikace s úřadem. Tyto služby jsou prospěšné nejen pro migranty, ale ulehčují práci i českým institucím.

Počet klientů odborného sociálního a právního poradenství v roce 2014 (celkem 6 299)



Charity pořádají také nízkoprahové kurzy zaměřené na integraci migrantů do společnosti, multikulturní akce a besedy podporující lepší soužití ve společnosti.

V rámci charitní sítě poskytovaly migrantům a jejich blízkým své služby tyto poradny:

- Centrum „PRO“ Blansko Oblastní charity **Blansko**
- Celsuz – Služby pro cizince Diecézní charity **Brno**
- Poradna pro cizince a migranty Diecézní charity **České Budějovice**
- Poradna pro cizince a uprchlíky Diecézní katolické charity Hradec Králové a Integroční centrum pro cizince **Hradec Králové**
- Poradna pro uprchlíky a migranty Diecézní charity **Litoměřice**
- Poradna pro integraci rodin cizinců a imigrantů **Osek** Oblastní charity Most
- Poradna pro cizince a uprchlíky Diecézní charity **Plzeň**
- Středisko migrace – poradna pro migranty a uprchlíky Arcidiecézní charity **Praha**
- Oblastní řeckokatolická charita v **Českých Budějovicích**.

V roce 2014 poskytly poradny služby odborného sociálního a právního poradenství celkem 6 229 klientům z různých zemí:

poradna	počet klientů	nejčastější státní příslušnost klientů
Blansko	419	Mongolsko, Vietnam, Ukrajina
Brno	552	Ukrajina, Rusko, Slovensko, Sýrie, Kazachstán
České Budějovice	276	Ukrajina, Slovensko
Hradec Králové	1 278	Ukrajina, Vietnam, Rusko, Mongolsko, Bělorusko
Litoměřice	134	Mongolsko, Slovensko, Ukrajina
Osek	58	Ukrajina, Polsko, Rusko
Plzeň	524	Bulharsko, Slovensko, Ukrajina
Praha	2 937	Ukrajina, Mongolsko, Vietnam, Rusko, Kyrgyzstán
OŘKCH České Budějovice	51	Ukrajina, Slovensko

INTEGRAČNÍ KURZY ČEŠTINY A SOCIOKULTURNÍCH DOVEDNOSTÍ

Jednotlivé Charity pořádají nízkoprahové kurzy zaměřené na integraci cizinců do společnosti. V roce 2014 tyto kurzy probíhaly celkem ve **12** městech.

Kurzy českého jazyka navštívilo celkem **979** klientů a integrační kurzy sociokulturních dovedností celkem **257** osob.

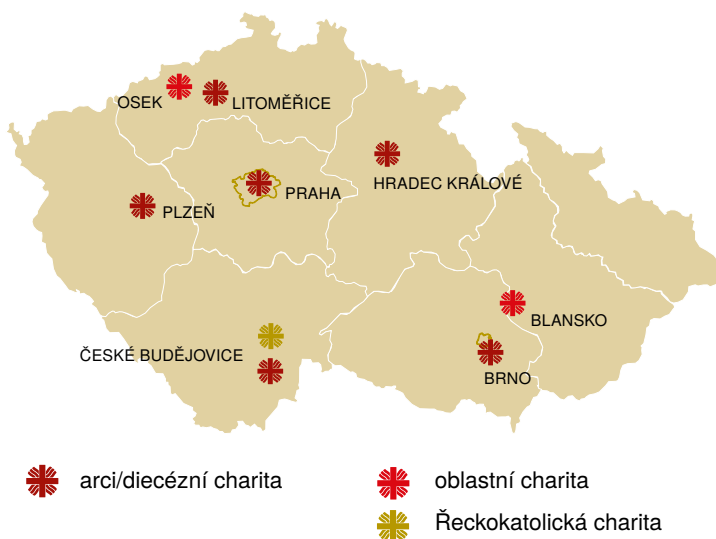
MULTIKULTURNÍ A INTEGRAČNÍ AKTIVITY, BESEDY A PŘEDNÁŠKY

Charity se zaměřují na vytvoření spolupráce a dobrého soužití mezi migranty a většinovou společností. Pořádají proto různé multikulturní společenské akce, provozují volnočasové kluby



Cílem infolinky je podpora začleňování cizinců do české společnosti. (foto: Nguyen Thi Minh Trang)

Pomoc migrantům a uprchlíkům



s interkulturní tematikou a pořádají besedy a workshopy pro žáky a studenty. Všechna setkání, kde se setkávají různorodé kultury, mají za cíl bořit zažitě stereotypy a předsudky mezi většinovou a menšinovou společností.

V roce 2014 proběhlo celkem **135** setkání a akcí a **75** besed a workshopů na školách.

Mezi největší akce patří Setkání národů v Hradci Králové, Zahradní slavnost Blansko mnoha tváří a Letní zahradní slavnost v Plzni.



80 uznaným uprchlíkům

byly poskytnuty komplexní asistenční služby.

POMOC UPRCHLÍKŮM

Charita má dlouholetou a přímou zkušenost s pomocí uprchlíků, tedy s pomocí žadatelům o mezinárodní ochranu a osobám s udělenou mezinárodní ochranou. V ubytovnách, provozovaných Správou uprchlických zařízení Ministerstva vnitra ČR, pracovníci Charity pravidelně poskytují sociální a právní poradenství žadatelům o azyl a uznaným uprchlíkům a organizují volnočasové aktivity pro děti i dospělé. Doplňkovou službou je nabídka sociálního šatníku. Osobám s udělenou mezinárodní ochranou jsou poskytovány komplexní asistenční služby, které zahrnují například pomoc při hledání zaměstnání, zprostředkování kontaktů s lékaři a zdravotnickým zařízením a zajištění rekvalifikačních kurzů pro děti a dospělé.

VÝSTAVA JSME ZE STEJNÉ PLANETY

Soubor komentovaných portrétů cizinců od proslulého fotografa Jindřicha Štreita putoval již čtvrtým rokem po České republice i zahraničí. V roce 2014 byl vystaven celkem na **10** místech v ČR a jednou v Německu. Portréty a příběhy cizinců, kteří si z různých důvodů zvolili život v ČR, představu-

je různé kultury a zároveň pomáhá překonávat zažitě bariéry mezi „my“ a „oni“.

ASISTENČNÍ LINKA VE VIETNAMSKÉM A MONGOLSKÉM JAZYCE

Cílem asistenční infolinky je podpora začleňování vietnamsky a mongolsky hovořících cizinců do české společnosti. Linka telefonickou a elektronickou poštou (e-mailem) poskytuje informace, tlumočení a krátké překlady. Služba je poskytována anonymně, bezplatně a je dostupná na celém území ČR cizincům i institucím, a je určena pro řešení různých situací, kde je překážkou jazyková nebo kulturní bariéra. Kontakt klientů s infolinkou je často vstupní branou do navazujících sítí služeb pro cizince. Linka klientům zprostředkovává informace o pobytu, zaměstnání, zdravotním a sociálním zabezpečení a vzdělávání a s nimi spojenými právy a povinnostmi. Provoz obou infolinek, který v roce 2014 stál celkem 1 072 300 Kč, financovalo Ministerstvo vnitra ČR v rámci dotačního programu integrace cizinců a Charita ČR z prostředků Tříkrálové sbírky.

V roce 2014 vyřešili operátoři infolinky celkem **749** zakázek.

DOBROVOLNÍCI

Činnost Charity se neobejde bez dobrovolníků – tedy obětavých lidí, kteří pomohou, když je potřeba a jedinou odměnou je jim vděk klientů a poděkování. V jednotlivých Charitách si proto dobrovolníků náležitě váží a cíleně s nimi pracují. V řadě diecézních, oblastních i farních Charit pracují **dobrovolnická centra**.

Dobrovolníci se v Charitách uplatní buď nárazově, příkladem může být koledování v rámci Tříkrálové sbírky (která je s počtem více než 50 000 zejména dětských koledníků největší dobrovolnickou akcí u nás), často však dobrovolníci pomáhají opakovaně či dlouhodobě. Zejména při různých benefičních či kulturních akcích, při doučování a organizování volnočasových aktivit dětí ze sociálně slabších rodin, při návštěvách nemocných, v hospicích či v charitním šatníku.

Evidování dobrovolníků

V roce 2014 jich Charity vykázaly souhrnem **49 402**, z nichž 26 086 bylo evidováno v akreditovaných programech (kde odpracovali nejméně 164 864 hodin) a 23 316 se jich zapojilo do neakreditovaných programů (nejméně 131 791 hodin). Celkem **1 491** dobrovolníků poskytovalo své služby v sociálních službách a přes 23 tisíc při sbírkách a podobných akcích. Samostatnou kapitolou je zmíněná Tříkrálová sbírka (viz s. 12–13).



Ředitelka Farní charity Praha 8-Kobylisy Zuzana Řeháková (uprostřed) začínala jako dobrovolník. Nyní vede profesionální Dobrovolnické centrum v Arcidiecézní charitě Praha. (foto: František Coufal)



1 224 hodin

doučování češtiny poskytli dobrovolníci dětem a dospělým uprchlíkům.



Kurz VOŠ Caritas v pražském Marianeu v rámci projektu Vzdělávání k efektivním sociálním službám. (foto: Jiří Pasz)

MARIANEUM

Charita ČR se snaží podporovat své členské organizace také zvyšováním povědomí o aktuálním dění a vzdělávacími aktivitami. Pro tyto účely je uzpůsobeno **Školící středisko Marianeum** v Praze, které nabízí dobré zázemí pro menší i větší akce včetně vlastního ubytování.

V roce 2014 převažovaly aktivity v rámci projektu **Vzdělávání k efektivním sociálním službám**, jehož byla Charita ČR partnerem, financován byl z Operačního programu Lidské zdroje a zaměstnanost (OP LZZ). Hlavním organizátorem byla **Caritas – Vyšší odborná škola sociální Olomouc**. V roce 2014 probíhaly v Marianeu měsíčně v průměru čtyři vzdělávací kurzy (pro pracovníky v sociálních službách, sociální pracovníky i vedoucí pracovníky), další se konaly v Olomouci. Proběhlo několik desítek stáží a vzdělávání na míru zaměřené na posílení schopností sociálních pracovníků vyhodnocovat kvalitu své služby s ohledem na standardy kvality.

Objekt Marianeu je pro svoji výhodnou polohu nedaleko pražského centra hojně využíván pro pořádání rozmanitých akcí také jinými neziskovými organizacemi. V domě např. sídlí jedna z kateder Fakulty humanitních studií UK. Častokrát zde pořádají setkání např. organizace Slovo 21, Diakonie ČCE, Člověk v tísni a další.

ZVYŠOVÁNÍ KVALIFIKACE

Po celé republice probíhaly kurzy, které zastřešoval charitní projekt **Budování kapacit v oblasti vzdělávání pracovníků arcidiecézních Charit a národní Charity v ČR**. Kurzy byly zaměřeny na posílení a zvyšování kompetencí pracovníků při mimořádných událostech a česko-německou výměnu zkušeností.

Charita také získala akreditaci od Ministerstva práce a sociálních věcí na nový kurz **Smysluplné vedení osobní dokumentace v sociálních službách a kompetence klíčového**

pracovníka. Podporovala také vzdělávání pracovníků v ekonomické oblasti, např. organizováním kurzu **Účetní závěrka a daň z příjmů pro právnické osoby.**

Možnosti vzdělávání nabízely i jednotlivé členské Charity většinou v rámci rozmanitých evropských projektů. O nich je více uvedeno ve výročních zprávách příslušných Charit.

ODDĚLENÍ VZDĚLÁVÁNÍ DCH BRNO

Jedno z největších nepřetržitě fungujících charitních středisek je Celsuz, které pracuje pod Diecézní charitou Brno. Nabízí širokou paletu kurzů se zaměřením na zvyšování kompetencí a dovedností pracovníků sociálních služeb.

Kontakty na jednotlivá vzdělávací střediska:

www.marianeum.cz; www.caritas-vos.cz;

<http://vzdelavanidchb.charita.cz> a <http://celsuz.cz/>

GLOBÁLNÍ ROZVOJOVÉ VZDĚLÁVÁNÍ

Charita ČR pokračovala v projektu **HUMR – Humanitární pomoc a rozvojová spolupráce na školách**, který zahájila v lednu 2013 a který ukončí na konci roku 2015. Aktivitu projektu financuje Česká rozvojová agentura. Učitelé a žáci 2. stupně základních škol a víceletých gymnázií se atraktivní a především interaktivní formou seznamují s různými globálními tématy.

Pokračovala dlouhodobá spolupráce s osmi projektovými školami: ZŠ Pod Skalkou Rožnov pod Radhoštěm, ZŠ Čechtice (okr. Benešov), ZŠ Profesora Švejcara v Praze 12, Jungmannova ZŠ v Berouně, ZŠ Gajdošova Brno, ZŠ Klatovy, ZŠ waldorfská a MŠ České Budějovice o. p. s. a ZŠ sv. Voršily v Olomouci.

Tzv. „HUMŘÍ“ tým, tvořený pracovníkem Charity ČR a lektory připravil individuální akční plány pro školy, zpracoval a vydal tři zpravodaje HUMRovinky rozesílané do škol. Dále proběhly například:

- školení na sedmi školách o humanitární pomoci a rozvojové spolupráci v časové dotaci 8 hodin (celkově 56 hodin školení) z MŠMT akreditovaného semináře
- šest školení pro učitele s účastí 62 pedagogů 2. stupně, 9 pedagogů 1. stupně, 5 asistentů učitele, 2 pracovníků školní družiny, 2 dobrovolnice a jedné ředitelky. Celkem 20 hodin obecných školení vedli proškolení lektori a metodička projektu. Na ZŠ Čechtice proběhlo specifické školení pedagogů v oblasti praktických aplikací GRV.
- distribuce aktualizované obecné metodiky Humanitární pomoci a rozvojové spolupráce a specializované metodiky zeměpisu
- finalizace metodiky dějepisu
- distribuce obecné metodiky a specializovaných metodik zeměpisu a dějepisu také v elektronické podobě
- 31 workshopů a besed pro žáky se zapojením 40 tříd s přibližně 900 žáky na různá témata: rozvojová spolupráce v praxi, školy v rozvojovém světě, nemocnice v rozvojových

zemích, život v Africe, humanitární katastrofa na Filipínách, potravinová bezpečnost atd.

- čtyři projektové dny na třech školách, kde se zapojilo okolo 300 žáků ze 13 třídních kolektivů,
- výtvarná soutěž pro žáky ve věku 11 až 15 let **Naše společná planeta – soutěž s HUMRem!**
- zapojení do charitativního koncertu WoW, organizovaného projektovou školou v Českých Budějovicích.

Více na: www.globalnivychova.charita.cz.



Aktivít HUMRu se zúčastnilo

71 učitelů, 5 asistentů učitele, 2 pracovnice školní družiny, 2 dobrovolnice a ředitelka,
900 žáků na workshopech a besedách
300 žáků na projektových dnech.

ECOFAIR ANEB VÝUKOVÉ MODELY O PRÁVU NA POTRAVINY

Charita ČR spolupracuje s dalšími partnery na vypracování komplexních výukových modulů založených na zkušenostech farmářů z Jihu, které zavedou problematiku práva na potraviny do výuky na vysokých školách v různých zemích Evropy, především v České republice, Německu, Chorvatsku a Nizozemí (projekt trvá od roku 2013 do února 2016). V průběhu roku 2014 odpovědělo 350 studentů z ČR, Německa a Nizozemí na otázky v online dotazníku, vytvořeného v šesti jazycích (angličtině, němčině, češtině, francouzštině, holandštině a chorvatštině). Sběr dat s cílem zjistit znalosti vysokoškolských studentů o lidském právu na potraviny a jejich vizí, bude probíhat i v roce 2015.

V roce 2014 se rovněž připravovalo vydání studie **Přímé zahraniční investice do zemědělsko-potravinářských sítí v Indii a subsaharské Africe**, kterou německá organizace Bischöfliches Hilfswerk MISEREOR, česká Mendelova univerzita v Brně a Charita ČR nakonec vydaly v lednu 2015.



Workshop projektu HUMR na téma Školy v rozvojovém světě v ZŠ Pod Skalkou v Rožnově pod Radhoštěm. (foto: archiv Charity ČR)

⇒ Komentář k výsledkům hospodaření za rok 2014

NÁKLADY

Celkový objem nákladů za rok 2014 činil 111 174 tis. Kč.

Spotřebované nákupy byly v roce 2014 vykázány ve výši 8 294 tis. Kč, což představuje oproti minulému období nárůst o 742 tis. Kč. Uvedené navýšení ovlivnily zejména nákupy materiálu pro opravy prováděné vlastní činností. Navýšení bylo též zaznamenáno na středisku humanitární pomoci, především u projektového materiálu na zahraničních misích a u drobného dlouhodobého majetku na těchto misích. Celková spotřeba materiálu na misích činila celkem 3 100 tis. Kč.

Spotřeba energie se zvýšila proti roku 2013 o 30 tis. Kč. Spotřeba plynu se naopak snížila o 104 tis. Kč a to především v důsledku poklesu dodavatelských cen.

Spotřeba pohonných hmot je oproti roku 2013 nižší o 218 tis. Kč. Celkový pokles byl ovlivněn především snížením spotřeby na jednotlivých zahraničních misích a ukončením mise v Indonésii.

Služby celkem za rok 2014 vykazuje Charita ČR ve výši 68 329 tis. Kč. Nejvyšší položku představují náklady partnerů v projektech a služby v jednotlivých projektech, kdy bylo celkem čerpáno 46 228 tis. Kč, což představuje 68 % z celkového objemu služeb.

Mzdové náklady zaměstnanců pracujících v ČR představují částku 16 839 tis. Kč. Celkem bylo na mzdách (včetně pracovníků na misích v zahraničí) vyplaceno 232 080 tis. Kč.

Členské příspěvky Caritas Europa a Caritas Internationalis pro rok 2014 činily 409 tis. Kč.

Odpisy hmotného majetku v roce 2014 byly ve výši 1 055 tis. Kč. V roce 2014 bylo provedeno přehodnocení doby odpisování nemovitého majetku objektu Máchova 7 a to v souladu s prováděcí vyhláškou č. 3/2008 Sb. k zákonu č. 151/1997 Sb. (v platném znění).

VÝNOSY

Celkový objem výnosů za rok 2014 činil 111 174 tis. Kč

Tržby z prodeje služeb činily 6 977 tis. Kč, z toho tržby z pronájmu nebytových prostor byly celkem 2 360 tis. Kč a tržby z ubytování 1 588 tis. Kč.

Zúčtování fondů, ve vztahu k jednotlivým projektům a sbírkám, dosáhlo celkové výše 103 418 tis. Kč

Celkový výsledek hospodaření za rok 2014 činí 0 Kč.

OSTATNÍ KOMENTOVANÉ SKUTEČNOSTI

Cenné papíry

Charita ČR vlastní cenné papíry, které nabyla dědictvím. Soupis cenných papírů je uveden v příloze k účetní závěrce. Cenné papíry byly přeceněny na základě kurzu k poslednímu dni roku.

Sbírky

Charita Česká republika v roce 2014 spravovala na základě povolení Magistrátu hlavního města Prahy tyto sbírky:

Tříkrálová sbírka

Osvědčení MHMP: S-MHMP /1327710/2012 a 1340351/2012 ze dne 15. 10. 2012.

Zahranichní humanitární sbírka

Osvědčení MHMP/1483969/2012 a 1485728/2012 ze dne 16. 11. 2012

Sbírka pro Českou republiku

Osvědčení MHMP/819810/2012 a 846629/2012 ze dne 20. 8. 2013.

Uvedené sbírky jsou povoleny na základě žádosti Charity ČR na dobu neurčitou.

Tzv. průběžné vyúčtování sbírek je předloženo v příloze k účetní závěrce.

Auditor

Auditor svým výrokiem potvrdil, že účetnictví Charity ČR bylo vedeno a účetní závěrka byla sestavena v souladu se zněním zákona 563/91 Sb. o účetnictví a vyhláškou č. 504/2002 Sb. (v platném znění), která je prováděcí vyhláškou ke zmíněnému zákonu pro účetní jednotky účtující v soustavě podvojného účetnictví a u kterých hlavním předmětem činnosti není podnikání (viz s. 21).

Ing. Lubomír Ponocný,
vedoucí ekonomického oddělení
Charita Česká republika



Zpráva nezávislého auditora o ověření účetní závěrky

Charita Česká republika.

Sídlo: Vladislavova 12, Praha 1
IČ: 70100969
Právní forma: svěřenská právnická osoba
Představitelství: humanitární a sociální pomoc

2014

Latěnská 2778
155 21 Praha 5 - Žitón

Mobil: 602 960 476
Tel.: 257 930 409
Fax: 257 932 310
E-mail: meierl@meierl.cz

IČ: 44380228
DIČ: CZ04019C206
Účetní číslo: 399004102970100

Zpráva auditora vedení účetní jednotky Charita Česká republika.

Provedl jsem audit příložené účetní závěrky účetní jednotky Charita Česká republika IČ 70100969 k 31. prosinci 2014, která se skládá z rozvahy k 31.12.2014, výkazu zisku a ztráty za rok končící 31.12.2014 a přílohy této účetní závěrky, která obsahuje popis použitých podstatných účetních metod a další vysvětlující informace.

Statutární orgán společnosti Charita Česká republika je odpovědný za sestavení účetní závěrky, která podává věrný a poctivý obraz v souladu s českými účetními předpisy, a za takový vnitřní kontrolní systém, který považuje za nezbytný pro sestavení účetní závěrky tak, aby neobsahovala významné nesprávnosti způsobené podvodem nebo chybou.

Naši odpovědnost je vyjádřit na základě našeho auditu výrok k této účetní závěrce. Audit jsem provedl v souladu se zákonem o auditorech, mezinárodními auditorskými standardy a souvisejícími aplikačními doložkami Komory auditorů České republiky. V souladu s těmito předpisy jsme povinni dodržovat etické požadavky a naplánovat a provést audit tak, abychom získali přiměřenou jistotu, že účetní závěrka neobsahuje významné nesprávnosti.

Audit zahrnuje provedení auditorských postupů k získání důkazních informací o částkách a údajích zveřejněných v účetní závěrce. Výběr postupů závisí na úsudku auditora, zahrnujícím i vyhodnocení rizik významné nesprávnosti údajů uvedených v účetní závěrce způsobené podvodem nebo chybou. Při vyhodnocování těchto rizik auditor posoudí vnitřní kontrolní systém relevantní pro sestavení účetní závěrky podávající věrný a poctivý obraz. Cílem tohoto posouzení je navrhnout vhodné auditorské postupy, nikoli vyjádřit se k účinnosti vnitřního kontrolního systému účetní jednotky. Audit též zahrnuje posouzení vhodnosti použitých účetních metod, přiměřenosti účetních odhadů provedených vedením i posouzení celkové prezentace účetní závěrky.

Jsem přesvědčen, že důkazní informace, které jsem získal, poskytují dostatečný a shodný základ pro vyjádření mého výroku.

Podle mého názoru, účetní závěrka podává věrný a poctivý obraz aktiv, pasív společnosti Charita Česká republika a nákladů a výnosů a výsledku

jejího hospodaření za rok končící 31. prosinci 2014 v souladu s českými účetními předpisy.

Účetní jednotka vykázala hodnotu aktiv ve výši 181593 tis. Kč, cizí zdroje ve výši 9517 tis. Kč a hospodářský výsledek ve výši 0 tis. Kč.

ZPRÁVA AUDITORA K VÝROČNÍ ZPRÁVĚ ÚČETNÍ JEDNOTKY Charita Česká republika

Ověřili jsme soulad výroční zprávy s účetní závěrkou za období 2014, která je obsažena v této výroční zprávě. Za správnost výroční zprávy je zodpovědné vedení. Naším úkolem je vydat na základě provedeného ověření výrok v souladu výroční zprávy s účetní závěrkou.

Ověření jsem provedl v souladu s Mezinárodními auditorskými standardy a souvisejícími aplikačními doložkami Komory auditorů České republiky. Tyto standardy vyžadují, aby auditor naplánoval a provedl ověření tak, aby získal přiměřenou jistotu, že informace ve výroční zprávě, které popisují skutečnosti, jež jsou též předmětem zobrazení v účetní závěrce, jsou ve všech významných ohledech v souladu s příslušnou účetní závěrkou. Jsem přesvědčen, že provedené ověření poskytuje přiměřený podklad pro vyjádření výroku auditora.

Podle mého názoru jsou informace uvedené ve výroční zprávě ve všech významných ohledech v souladu s výše uvedenou účetní závěrkou.

V Praze dne 19. června 2015

Ing. František Meierl –
auditor č. o. 1160
Latěnská 2778
155 21 Praha – 5, Žitón



ROZVAHA (BALANCE)

k 31.12. 2014
(v celých tis. Kč)
IČO 70100969

CHARITA ČR
Vladislavova 12
Praha 1
110 00

AKTIVA				
		Číslo řádku	Stav k prvnímu dni účetního období	Stav k poslednímu dni účetního období
	a	b	1	2
A.	Dlouhodobý majetek	ř. 09 + 20 + 28 - 40	77 289	75 968
I. Dlouhodobý nehmotný majetek	Nehmotný výsledek výzkumu a vývoje	(012)	0	0
	Software	(013)	0	0
	Ocenitelná práva	(014)	0	0
	Drobný dlouhodobý nehmotný majetek	(018)	0	0
	Ostatní dlouhodobý nehmotný majetek	(019)	137	137
	Nedokončený dlouhodobý nehmotný majetek	(041)	0	0
	Poskytnuté zálohy na dlouhodobý nehmotný majetek	(051)	0	0
	Součet	ř. 2 až 8	137	137
II. Dlouhodobý hmotný majetek	Pozemky	(031)	19 507	19 507
	Umělecká díla předměty a sbírky	(032)	0	0
	Stavby	(021)	82 170	82 178
	Samostatné movité věci a soubory movitých věcí	(022)	2 750	2 750
	Pěstičské celky trvalých porostů	(025)	0	0
	Základní stádo a tažná zvířata	(026)	0	0
	Drobný dlouhodobý hmotný majetek	(028)	0	0
	Ostatní dlouhodobý hmotný majetek	(029)	0	0
	Nedokončený dlouhodobý hmotný majetek	(042)	0	0
	Poskytnuté zálohy na dlouhodobý hmotný majetek	(052)	0	0
	Součet	ř. 10 až 19	104 427	104 435
III. Dlouhodobý finanční majetek	Podíly v ovládaných a řízených osobách	(061)	0	0
	Podíly v osobách pod podstatným vlivem	(062)	0	0
	Dluhové cenné papíry držené do splatnosti	(063)	0	0
	Půjčky organizačním složkám	(066)	0	0
	Ostatní dlouhodobé půjčky	(067)	556	267
	Ostatní dlouhodobý finanční majetek	(069)	394	411
	Požizovaný dlouhodobý finanční majetek	(043)	0	0
	Součet	ř. 21 až 27	950	678
IV. Oprávk k dlouho- dobému majetku	Oprávk k nehmotným výsledkům výzkumu a vývoje	(072)	0	0
	Oprávk k softwaru	(073)	0	0
	Oprávk k ocenitelným právům	(074)	0	0
	Oprávk k drobnému dlouhodobému nehmotnému majetku	(078)	0	0
	Oprávk k ostatnímu dlouhodobému nehmotnému majetku	(079)	137	137
	Oprávk k stavbám	(081)	25 435	26 436
	Oprávk k samostatným movitým věcem a souborům movitých věcí	(082)	2 653	2 709
	Oprávk k pěstičským celkům trvalých porostů	(085)	0	0
	Oprávk k základnímu stádu a tažným zvířatům	(086)	0	0
	Oprávk k drobnému dlouhodobému hmotnému majetku	(088)	0	0
Oprávk k ostatnímu dlouhodobému hmotnému majetku	(089)	0	0	
	Součet	ř. 29 až 39	28 225	29 282
	Krátkodobý majetek	ř. 51 + 71 + 80 + 84	83 584	105 625
B. I. Zásoby	Materiál na skladě	(112)	272	0
	Materiál na cestě	(119)	0	0
	Nedokončená výroba	(121)	0	0
	Polotovary vlastní výroby	(122)	0	0
	Výrobky	(123)	0	0
	Zvířata	(124)	0	0
	Zboží na skladě a v prodejnách	(132)	0	0
	Zboží na cestě	(139)	0	0
	Poskytnuté zálohy na zásoby	(314)	0	0
		Součet	ř. 42 až 50	0
II. Pohledávky	Odběratelé	(311)	871	614
	Směnky k inkasu	(312)	0	0
	Pohledávky za eskontované cenné papíry	(313)	0	0
	Poskytnuté provozní zálohy	(314-ř. 50)	2 805	17 310
	Ostatní pohledávky	(315)	0	426
	Pohledávky za zaměstnanci	(335)	288	0
	Pohledávky za institucemi sociálního zabezpečení a veřejného zdravotního pojištění	(336)	0	0
	Daň z příjmů	(341)	0	0
	Ostatní přímé daně	(342)	0	0
	Daň z přidané hodnoty	(343)	0	0
	Ostatní daně a poplatky	(345)	0	0
	Nároky na dotace a ostatní zúčtování se st.rozpočtem	(346)	0	0
	Nároky na dotace a ostatní zúčtování s rozpočtem ÚSC	(348)	0	0

		Číslo řádku	Stav k prvnímu dni účetního období	Stav k poslednímu dni účetního období
	a	b	1	2
II. Pohledávky	Pohledávky za účastníky sdružení (358)	65	0	0
	Pohledávky z pevných termínových operací a opcí (373)	66	0	0
	Pohledávky z vydaných dluhopisů (375)	67	0	0
	Jiné pohledávky (378)	68	280	84
	Dohadné účty aktivní (388)	69	179	173
	Opravná položka k pohledávkám (391)	70	0	79
	Součet ř. 52 až 69 minus 70	71	4 423	18 528
III. Krátkodobý finanční majetek	Pokladna (211)	72	348	282
	Ceniny (213)	73	6	15
	Bankovní účty (221)	74	76 139	84 284
	Majetkové cenné papíry k obchodování (251)	75	0	0
	Dluhové cenné papíry k obchodování (253)	76	0	0
	Ostatní cenné papíry (256)	77	0	0
	Pořizovaný krátkodobý finanční majetek (259)	78	0	0
	Peníze na cestě (+/-261)	79	3	58
	Součet ř. 72 až 79	80	76 496	84 639
IV. Jiná aktiva celkem	Náklady příštích období (381)	81	2 665	2 458
	Příjmy příštích období (385)	82	0	0
	Kursové rozdíly aktivní (386)	83	0	0
	Součet ř. 81 až 83	84	2 665	2 458
	ÚHRN AKTIV ř. 1+41	85	160 873	181 593
	Kontrolní číslo ř. 1 až 83	997	756 392	843 658

PASIVA

		Číslo řádku	Stav k prvnímu dni účetního období	Stav k poslednímu dni účetního období
	c	d	3	4
A	Vlastní zdroje č. 90 + 94	86	152 593	172 076
1. Jmění	Vlastní jmění (901)	87	97 660	73 797
	Fondy (911)	88	59 780	103 112
	Oceňovací rozdíly z přecenění finančního majetku a závazků (921)	89	-81	-65
	Součet ř. 87 až 89	90	157 359	176 844
2. Výsledek hospodaření	Účet výsledku hospodaření (+/-963)	91	X	0
	Výsledek hospodaření ve schvalovacím řízení (+/-931)	92	-1 052	X
	Nerozdělený zisk neuhrazená ztráta min. let (+/-932)	93	-3 714	-4 768
	Součet ř. 91 až 93	94	-4 766	-4 768
B	Cizí zdroje ř. 96 + 104 + 128 + 132	95	8 280	9 517
1. 2. Dlouhodobé závazky	Rezervy (941)	96	0	0
	Dlouhodobé bankovní úvěry (953)	97	0	0
	Vydané dluhopisy (953)	98	0	0
	Závazky z pronájmu (954)	99	0	0
	Přijaté dlouhodobé zálohy (955)	100	0	0
	Dlouhodobé směnky k úhradě (958)	101	0	0
	Dohadné účty pasivní (389)	102	0	0
	Ostatní dlouhodobé závazky (959)	103	0	0
	Součet ř. 97 až 103	104	0	0
3. Krátkodobé závazky	Dodavatelé (321)	105	1 612	1 875
	Směnky k úhradě (322)	106	0	0
	Přijaté zálohy (324)	107	64	71
	Ostatní závazky (325)	108	27	36
	Zaměstnanci (331)	109	992	1 113
	Ostatní závazky vůči zaměstnancům (333)	110	0	107
	Závazky ze sociálního zabezpečení a zdr. pojištění (336)	111	548	583
	Daň z příjmů (341)	112	0	0
	Ostatní přímé daně (342)	113	154	142
	Daň z přidané hodnoty (343)	114	307	278
	Ostatní daně a poplatky (345)	115	-3	-2
	Závazky ze vztahu ke státnímu rozpočtu (346)	116	45	0
	Závazky ze vztahu k rozp.orgánů uzem.sam.celků (348)	117	0	0
	Závazky z upsaných nespł.cenných papírů a vkladů (367)	118	0	0
	Závazky k účastníkům sdružení (368)	119	0	0
	Závazky z pevných termínových operací a opcí (373)	120	0	0
	Jiné závazky (379)	121	2 083	4 358
	Krátkodobé bankovní úvěry (231)	122	0	0
	Eskontní úvěry (232)	123	0	0
	Vydané krátkodobé dluhopisy (241)	124	0	0
	Vlastní dluhopisy (255)	125	0	0
	Dohadné účty pasivní (389)	126	2 233	483
	Ostatní krátkodobé finanční výpomoci (379)	127	0	0
Součet ř. 105 až 127	128	8 062	9 044	
5. Jiná pasiva	Výdaje příštích období (383)	129	218	475
	Výnosy příštích období (384)	130	0	-2
	Kursové rozdíly pasivní (387)	131	0	0
	Součet ř. 129 až 131	132	218	473
	ÚHRN PASIV ř. 86 + 95	133	160 873	181 593
	Kontrolní číslo (ř. 86 až 133)	998	643 492	726 372

VÝKAZ ZISKU A ZTRÁTY

k 31. 12. 2014
(v celých tis. Kč)
IČO 70100969

CHARITA ČR
Vladislavova 12
Praha 1
110 00

Číslo účtu	Název ukazatele	Číslo řádku	Činnosti			
			hlavní	hospodářská		celkem
			5	6	7	8
A. NÁKLADY						
I. Spotřebované nákupy celkem			7 417	877	0	8 294
501	Spotřeba materiálu	1	6 269	365	0	6 634
502	Spotřeba energie	2	477	495	0	972
503	Spotřeba ostatních neskladovatelných dodávek	3	648	17	0	665
504	Prodané zboží	4	23	0	0	23
II. Služby celkem			67 710	619	0	68 329
511	Opravy a udržování	5	1 081	107	0	1 188
512	Cestovné	6	5 318	0	0	5 318
513	Náklady na reprezentaci	7	251	0	0	251
518	Ostatní služby	8	61 060	512	0	61 572
III. Osobní náklady celkem			28 108	1 508	0	29 616
521	Mzdové náklady	9	21 974	1 106	0	23 080
524	Zákonné sociální pojištění	10	5 725	361	0	6 086
525	Ostatní sociální pojištění	11	0	0	0	0
527	Zákonné sociální náklady	12	409	41	0	450
528	Ostatní sociální náklady	13	0	0	0	0
IV. Daně a poplatky celkem			501	72	0	573
531	Daň silniční	14	0	2	0	2
532	Daň z nemovitostí	15	8	10	0	18
538	Ostatní daně a poplatky	16	493	60	0	553
V. Ostatní náklady celkem			2 584	44	0	2 628
541	Smluvní pokuty a úroky z prodlení	17	0	0	0	0
542	Ostatní pokuty a penále	18	107	0	0	107
543	Odpis nedobytné pohledávky	19	0	0	0	0
544	Úroky	20	0	0	0	0
545	Kursově ztráty	21	1 240	10	0	1 250
546	Dary	22	396	0	0	396
548	Manka a škody	23	0	0	0	0
549	Jiné ostatní náklady	24	841	34	0	875
VI. Odpisy, prodaný majetek, tvorba rezerv a opravných položek celkem			792	342	0	1 134
551	Odpisy dlouhodobého nehmotného a hmotného majetku	25	713	342	0	1 055
552	Zůstatková cena prodaného dlouhodobého nehmotného a hmotného majetku	26	10	0	0	10
553	Prodané cenné papíry a podíly	27	0	0	0	0
554	Prodaný materiál	28	0	0	0	0
556	Tvorba rezerv	29	0	0	0	0
559	Tvorba opravných položek	30	79	0	0	79
VII. Poskytnuté příspěvky celkem			600	0	0	600
581	Poskytnuté příspěvky zúčtované mezi organizačními složkami	31	0	0	0	0
582	Poskytnuté členské příspěvky	32	600	0	0	600
VIII. Daň z příjmů celkem celkem			0	0	0	0
595	Dodatečné odvody daně z příjmů	33	0	0	0	0
Účtová třída 5 celkem (řádek 1 až 33)			107 712	3 462	0	111 174
B. VÝNOSY						
I. Tržby za vlastní výkony a za zboží celkem			3 384	3 593	0	6 977
601	Tržby za vlastní výroby	1	0	0	0	0
602	Tržby z prodeje služeb	2	3 361	3 593	0	6 954
604	Tržby za prodané zboží	3	23	0	0	23
II. Změna stavu vnitroorganizačních zásob celkem			0	0	0	0
611	Změna stavu zásob nedokončené výroby	4	0	0	0	0
612	Změna stavu zásob polotovarů	5	0	0	0	0
613	Změna stavu zásob výrobků	6	0	0	0	0
614	Změna stavu zvířat	7	0	0	0	0
III. Aktivace celkem			0	0	0	0
621	Aktivace materiálu a zboží	8	0	0	0	0
622	Aktivace vnitroorganizačních služeb	9	0	0	0	0
623	Aktivace dlouhodobého nehmotného majetku	10	0	0	0	0
624	Aktivace dlouhodobého hmotného majetku	11	0	0	0	0
IV. Ostatní výnosy celkem			103 418	0	0	103 418
641	Smluvní pokuty a úroky z prodlení	12	1	0	0	1
642	Ostatní pokuty a penále	13	0	0	0	0
643	Platby za odepsané pohledávky	14	0	0	0	0
644	Úroky	15	257	0	0	257
645	Kursově zisky	16	1 382	0	0	1 382
648	Zúčtování fondů	17	101 720	0	0	101 720
649	Jiné ostatní výnosy	18	58	0	0	58

Číslo účtu	Název ukazatele	Číslo řádku	Činnosti			
			hlavní	hospodářská		celkem
			5	6	7	8
V. Tržby z prodeje majetku, zúčtování rezerv a opravných položek celkem			52	0	0	52
652	Tržby z prodeje dlouhodobého nehmotného a hmotného majetku	19	6	0	0	6
653	Tržby z prodeje cenných papírů a podílů	20	0	0	0	0
654	Tržby z prodeje materiálu	21	0	0	0	0
655	Výnosy z krátkodobého finančního majetku	22	0	0	0	0
656	Zúčtování rezerv	23	0	0	0	0
657	Výnosy z dlouhodobého finančního majetku	24	46	0	0	46
659	Zúčtování opravných položek	25	0	0	0	0
VI. Přijaté příspěvky celkem			727	0	0	727
681	Přijaté příspěvky zúčtované mezi organizačními složkami	26	0	0	0	0
682	Přijaté příspěvky (dary)	27	727	0	0	727
684	Přijaté členské příspěvky	28	0	0	0	0
VII. Provozní dotace celkem			0	0	0	0
691	Provozní dotace	29	0	0	0	0
Účtová třída 6 celkem (řádek 1 až 29)			107 581	3 593	0	111 174
C. VÝSLEDEK HOSPODAŘENÍ PŘED ZDANĚNÍM			-131	131	0	0
591	Daň z příjmů	65	0	0	0	0
D. VÝSLEDEK HOSPODAŘENÍ PO ZDANĚNÍM			-131	131	0	0
Kontrolní číslo		999	645 617	21 427	0	667 044

Formulář zpracovala ASPEKT HM daňová účetní a auditorská kancelář www.danovaprizeni.cz business.center.cz

Příloha tvořící součást závěrky dle vyhlášky č. 504/2002 Sb. Účetní období od 1. 1. 2014 do 31. 12. 2014

I. Obecné údaje			
1. Údaje o účetní jednotce			
Název účetní jednotky	Charita Česká republika		
Sídlo	Vladislavova 1460/12, 110 00 Praha 1		
IČ	701 00 969		
Právní forma	Církevní právnická osoba		
Předmět činnosti a poslání účetní jednotky, tj. činnosti hlavní, hospodářské, případně další činnosti a účel, pro který byla zřízena	humanitární a sociální pomoc		
Statutární orgány	Mgr. et Mgr. Lukáš Curylo		
Organizační složky s vlastní právní subjektivitou	nejsou		
Rozvahový den nebo jiný okamžik, k němuž se účetní závěrka sestavuje	31. 12. 2014		
Datum vzniku	27.12.1999		
Zakladatel, zřizovatel	Česká biskupská konference, Thákurova 676/3, Praha 6 - Dejvice, IČ: 005 40 838,		
Vklady do vlastního jmění, povaha a výše těchto vkladů, zápis vkladů do příslušného rejstříku	Na účet 91 jsou v průběhu roku účtovány sbírky, na účet 901 dary na nákup dlouhodobého majetku, dědictví majetku		
Název jiných úč. jednotek, v nichž má úč. jednotka sama nebo prostřednictvím třetí osoby jednající jejím jménem a na její účet drží podíl, reps. akcie – výše podílu, počet akcií, hodnota a druh, výše základního kapitálu, vlastního jmění, fondů, HV za minulá období	Vzdělávací institut CHČR spol. s r.o., Máchova 7, 120 00 Praha 2, IČ: 271 82 231, podíl na základním kapitálu 100 %, vklad 200 000,- Kč, splaceno 200 000,- Kč		
Změny v obchodním rejstříku provedené v účetním období	nebyly		
Organizační struktura účetní jednotky	viz příloha č. 1		
Zásadní změny organizační struktury	nebyly		
3. Zaměstnanci a společníci, jejich osobní náklady			
Průměrný přepočtený počet zaměstnanců během účetního období	2013	2014	osob
řídící	39	45	
ostatní	2	1	
Osobní náklady zaměstnanců v členění dle výkazu zisků a ztrát (uvedeno pouze zaměstnanců v ČR)	37	44	
*z toho členění dle kategorií	15 059 712	15 718 711	Kč
řídící	836 507	397 680	Kč
ostatní	14 223 205	15 321 031	Kč
Ostatní osobní náklady	633 451	1 120 071	Kč
Počet a postavení zaměstnanců, kteří jsou zároveň členy statut., kontrolních či jiných orgánů (dle kategorií)	1	1	osob
Odměny členům stat. orgánů	97 420	97 240	Kč
Odměny členům doz., kontrolních a tichých orgánů	0	0	tis. Kč
Vzniklé či sjednané penzijní závazky bývalých členů vyjmenovaných orgánů	0	0	tis. Kč
Účast členů statutárních, kontrolních či jiných orgánů a jejich rodinných příslušníků v osobách, s nimiž účetní jednotka uzavřela za období smluvní vztahy	nebyly uzavřeny v průběhu roku 2014		

4. Půjčky, úvěry, zálohy (s uvedením výše, úrokové sazby a hlavních podmínek), poskytnutá zajištění a ostatní plnění v peněžní i nepeněžní formě (bezplatné předání k užívání osobních automobilů nebo jiných movitých či nemovitých věcí, využití služeb, penzijní připojištění atd.)

Plnění členům statutárních orgánů (vč. bývalých členů)	nebylo	
Plnění členům jiných řídicích orgánů (vč. bývalých členů)	0.00	Kč
Plnění členům kontrolních a jiných orgánů (vč. bývalých členů)	0.00	Kč
Poskytnuté půjčky	nejsou	

II. Aplikace obecných účetních zásad, použité účetní metody, způsoby oceňování a odpisování s ohledem na významnost

1. Způsob ocenění významných složek majetku

a) zásob nakupovaných a vytvořených vlastní činností	pořizovací cenou, včetně vedlejších pořizovacích nákladů
b) dlouhodobého hmotného a nehmotného majetku vytvořeného vlastní činností	nebylo
c) cenných papírů a podílů, derivátů	Cenné papíry byly přeceněny k 31.12.2014, ISIN CZ00051 12300 CEZ 235 ks
d) ostatních významných složek majetku	K 31. 12. 2014 bylo provedeno přecenění odpisů u nemovitého majetku - budova Máchova 7. Přehodnocení odpisů bylo porovnáno dle prováděcí vyhl. č. 3/2008 Sb. k zákonu č. 151/1997 Sb, ve znění pozdějších předpisů

2. Odchytky od účetních metod dle § 7 odst. 5 zákona o účetnictví

Odchytky a její zdůvodnění	nebyla
Vliv na majetek a závazky, na finanční situaci a výsledek hospodaření	nebylo

3. Složky pořizovacích cen a vlastních nákladů s ohledem na významnost uvedení této skutečnosti

Druhy vedl. pořiz. nákladů, které se obvykle zahrnují do pořizovacích cen nakupovaných zásob	nebyly
Složky nákladů zahrnované do cen zásob stanovených na úrovni vlastních nákladů	nebylo

4. Významné změny metod včetně uvedení důvodů a vyčíslení částek změn

*způsobu oceňování	nejsou
*způsobů odpisování	nejsou
*postupů účtování	
*uspořádání položek účetní závěrky a jejich obsahového vymezení	nejsou

5. Významné opravné položky k majetku a rezervy

*druh	
*způsob stanovení	nebyly
*zdroj informací pro stanovení výše	nebyly

6. Významné odpisy a opravy k majetku

*způsob stanovení	účetní opravy dle stanoveného odpisového plánu, k 31. 12. 2014 bylo provedeno přehodnocení účetních odpisů u nemovitého majetku – budova Máchova 7. Přehodnocení odpisů byla porovnáno dle vyhl. č. 3/2008 Sb, zákona č. 151/1997 Sb.
*zdroj informací pro stanovení výše	každý předmět má stanovený odpisový plán dle posouzení doby životnosti

7. Způsob přepočtu údajů v cizích měnách na českou měnu s ohledem na významnost

*použitý kurs (běžný/pevný)	pevný k prvnímu dni v měsíci dle platného kurzu ČNB
*periodicita změn pevných kursů	měsíčně

8. Způsob stanovení reálné hodnoty u majetku a závazků, které oceňují reálnou hodnotou (významné)

*druh majetku / závazku	není
*popis použitého oceňovacího modelu při ocenění cenných papírů a derivátů	není
*změny reálné hodnoty včetně změn v ocenění podílu ekvivalencí - dle druhů finančního majetku - a způsob zaúčtování	není
*důvod neocenění cenného papíru, podílu či derivátu reálnou hodnotou	není
*případná výše opravné položky dle předchozího bodu	není

9. Způsob a místo úschovy účetních záznamů

Způsob a místo úschovy účetních záznamů	místo sídla organizace, Charita Česká republika, Vladislavova 12, Praha 1, Máchova 7, Praha 2
---	---

III. Doplňující údaje k rozvaze a výkazu zisku a ztráty

1. Významné položky či skupiny položek z účetních výkazů, jejichž uvedení je podstatné pro analýzu a pro hodnocení finanční a majetkové situace a výsledku hospodaření

Významné položky, které nevyplývají z výkazů	nejsou
Významné položky kompenzované ve výkazech s jinými položkami:	nejsou
*doměrky daně z příjmů za minulá období	není
*rozpis odloženého daňového závazku nebo pohledávky	není
*rozpis rezerv	není
*rozpis dlouhodobých bank. úvěrů včetně úrokových sazeb a popisu zajištění úvěru	nejsou
*přijaté dotace na investiční a provozní účely	nejsou
*výše splatných závazků pojistného na sociální zabezpečení a příspěvku na státní politiku zaměstnanosti - výše, datum vzniku, splatnost	nejsou
*výše splatných závazků veřejného zdravotního pojištění - výše, datum vzniku, splatnost	vykazujeme ve výši odpovídajícího prosincového vyúčtování mezd

* výše evidovaných daňových nedoplatků u místně příslušných finančních orgánů - výše, datum vzniku, splatnost	nejsou
Významné události od rozvahového dne do okamžiku sestavení závěrky	nejsou
Vypořádání hospodářského výsledku předchozích období	nebyl

2. Hmotný a nehmotný majetek kromě pohledávek

Významné položky účtu 022 a 082:	k 1. 1. 2014/tis.Kč		k 31. 12. 2014/tis.Kč	
*stroje, přístroje a zařízení	1 166	1 119	1 166	1 166
*dopravní prostředky	1 362	1 362 00	1 362	1 362
*jiné:	223	173	223	181
Významné položky účtu 028 a 088:	k 1. 1. 2014/tis.Kč		k 31. 12. 2014/tis.Kč	
*drobný dlouhodobý majetek	0	0	0	0
Významné položky účtu 029 a 089:	k 1. 1. 2014/tis.Kč		k 31. 12. 2014/tis.Kč	
*ostatní dlouhodobý majetek	0	0	0	0
Rozpis dlouhodobého nehmot. majetku (poř.cena, oprávky) - významné položky	nebyly			
Vysvětlění částky vykázané v položce zřizovacích výdajů	nejsou			
Majetek ve finančním pronájmu	není			
Majetek neuvedený v rozvaze:				
*drobný hmotný majetek , účet 971	4 620		tis.Kč	
*drobný nehmotný majetek	0		tis.Kč	
*další	0		tis.Kč	
Rozpis majetku zatíženého zástavním právem nebo věc.břemenem	není			
Převedené nebo poskytnuté zajištění	nejsou			
Pronájem majetku	Nájemní smlouva nebytové prostory Máchova 7, Praha 2, nájemní smlouva Vladislavova 1460/12			
Cizí majetek uvedený v rozvaze, např. majetek v rámci pronajatého podniku nebo jeho části	není			
Majetek s tržním oceněním výrazně vyšším než v účetnictví	budova Vladislavova 1460/12, Praha 1, Budova Máchova 7, Praha 2			

3. Pohledávky

	2013	2014	
*po lhůtě splatnosti (311)	236	176	tis.Kč
*s dobou splatnosti nad pět let od rozvahového dne			
*zatížené zástavním právem	0	0	tis.Kč

4. Dary - přijaté a poskytnuté

Charita Česká republika zajišťuje veřejné sbírky. Průběžné vyúčtování Tříkrálové sbírky a zahraniční humanitární sbírky bylo provedeno k 30. 11. 2014 a bylo předáno na Magistrát hlavního města Prahy. Přehled o hrubém výtěžku, použitých režii a použití čistého výtěžku je uveden v příloze č. 1

Rozpis výtěžku jednotlivých veřejných sbírek je uveden v samostatné příloze k účetní závěrce ke dni vyúčtování.

5. Závazky

	2013	2014	
*po lhůtě splatnosti (321)	313	238	tis.Kč
*kryté zárukou (s uvedením povahy a formy)	0	0	tis.Kč
*s dobou splatnosti nad pět let od rozvahového dne	0	0	tis.Kč
*nevykázané v rozvaze	0	0	tis.Kč
*penzijní závazky	0	0	tis.Kč

6. Úprava informací ve výkazech za minulé účetní období v případě nesrovnatelnosti

Rozvaha	nejsou
Výkaz zisků a ztrát	nejsou

7. Výsledek hospodaření tis. Kč

*hlavní činnost	-131
*hospodářská činnost	131
*pro účely daně z příjmů	

8. Způsob zjištění základu daně z příjmů, použitých daňových úlevách a způsobech užití prostředků v běžném účetním období, získaných z daňových úlev v předcházejících daňových obdobích, v členění za jednotlivá zdaňovací období podle požadavku zvláštních právních předpisů

Rok zjištění základu daně z příjmů	2010	2011	2012	2013	2014
*zjištěný základ daně	148 000	384 000	0	0	0
*použitá daňová úleva	28 120	15 960	0	0	0
*výše uspořené prostředků použité v následujících zdaňovacích obdobích	0	0	0	0	0
Užití daňových prostředků získaných v předcházejících obdobích					
*rok použití daňové úlevy	2010	2011	2012	2013	2014
*daňová úleva z roku	0	0	0	0	0
*výše daňové úlevy	0	0	0	0	0

9. Způsob vypořádání výsledku hospodaření z předcházejících účetních období, zejména rozdělení zisku

Rok	2010	2011	2012	2013	2014
*výše hospodářského výsledku (tis.Kč)	20	165	34	-3 714	0
*rozdělení hospodářského výsledku					

10. Cenné papíry v držení s udáním počtu a rozsahu práv

Cenné papíry v držení s udáním počtu a rozsahu práv	Kmenové akcie na doručitele: Michelské pekárny 32 ks, Lázně Poděbrady 6ks, Tesla Karlín 19 ks, ČEZ 235 ks, kmenové akcie na jméno - Cukrárna Karlín 9 ks, údaje jsou převzaty z Centrálního depozitáře cenných papírů (CDCP) ke dni 31.7.2010. V roce 2014 byly přeceněny cenné papíry společnosti ČEZ, a.s.
---	--

PŘÍLOHA č.1 – FINANČNÍ LEASING

Předmět						
Datum zahájení	0	0	0	0	0	0
Trvání	0	0	0	0	0	0
Datum ukončení	0	0	0	0	0	0
Součet splátek (bez DPH)	0	0	0	0	0	0
Dosud zaplaceno	0	0	0	0	0	0
Splatno do 1 roku	0	0	0	0	0	0
Splatno po 1 roce	0	0	0	0	0	0
Poznámky						

Okamžik sestavení účetní závěrky: 16. 6. 2015

Statutární orgán: Mgr. et Mgr. Lukáš Curylo

Sestavil: Ing. Lubomír Ponocný

Podpisový záznam statutárního orgánu:

Podpis:



Přehled jednotlivých sbírek organizace Charita Česká republika

„Sbírka – Tříkrálová“

Charita ČR - čj. S-MHMP/ 1327710/2012, 1340351/2012 ze dne 15. 10. 2012

Vyúčtování Tříkrálové sbírky rok 2014	
	za období 11/2013–11/ 2014
vlastní vklad Kč	Kč 0,00
hrubý výtěžek	83 922 357,35
náklady x %	3 498 584,90
%	4,17%
čistý výtěžek	80 423 772,45
nevyužitý výtěžek z min.obd.	7 379 964,99
čistý výtěžek celkem	87 803 737,44
použití čistého výtěžku	78 255 900,68
zbývá k dalšímu použití	9 547 836,76

„Sbírka humanitární pro zahraničí“

Charita ČR - čj. S-MHMP/ 1483969/2012,1485728/2012 ze dne 16. 11. 2012

Celková rekapitulace vyúčtování	
	za období 12/2013–11/2014
vlastní vklad Kč	Kč 0,00
hrubý výtěžek	8 923 066,56
náklady x %	36 826,25
%	0,41%
čistý výtěžek	8 886 240,31
nevyužitý výtěžek z min.obd.	7 961 053,25
čistý výtěžek celkem	16 847 293,56
použití čistého výtěžku	4 106 773,4e
zbývá k dalšímu použití	12 740 520,10

„Sbírka – Česko“

Charita ČR _ e., S-MHMP/819810/2012,846629/2012 ze dne 20. 8. 2013

Vyúčtování Tříkrálové sbírky rok 2014	
	za období 08/2013–09/ 2014
vlastní vklad Kč	Kč 0,00
hrubý výtěžek	6 986 539,75
náklady x %	1 912,35
%	0,03%
čistý výtěžek	6 984 627,40
nevyužitý výtěžek z min.obd.	0,00
čistý výtěžek celkem	6 984 627,40
použití čistého výtěžku	5 441 507,69
zbývá k dalšímu použití	1 543 119,71

Stanovení nového ročního odpisu budovy Máchova

zůstatková cena Máchova	24 047 912,38
zařazen 1112001	21. 11. 2011
odepisován roků	13
životnost (3/2008)	100
zbývá odepisovat	87
roční odpis	333 884,00

Charita Česká republika zřídila nový účet 910 100 - fond reprodukce. Na tento účet bylo provedeno přeúčtování z fondu vlastního jmění v celkové částce 23 863 tis. Kč. Tato úprava ve fondovém hospodářství narovná skutečný stav vlastního jmění a fondového hospodářství.

NÁKLADY A VÝNOSY ZA VŠECHNY CHARITY V RÁMCI ČR ZA ROK 2014 [v tisících Kč]

ACH/DCH	Praha	České Budějovice	Pizeň	Litoměřice	Hradec Králové	Brno	Olomouc	Ostrava- Opava	CHDŘ	ŘKCH	CHČR	Celkem
Spotřeba materiálu, zboží a energie	24 584	15 361	42 179	44 580	55 978	56 784	96 573	98 659	33 449	14	8 294	476 455
Opravy a udržování	8 467	2 162	5 994	2 747	10 001	7 140	11 042	9 282	6 069	0	1 188	64 092
Náklady na služby	28 128	10 808	13 595	16 315	38 323	39 956	40 772	30 673	7 962	44	61 572	288 148
Mzdové náklady	102 855	62 689	95 604	107 248	193 010	232 913	294 123	200 861	64 896	0	21 730	1 375 929
OON-DPČ a DPP	10 833	3 358	4 333	9 246	16 878	18 706	16 274	6 058	3 434	10	1 350	90 480
Sociální a zdravotní pojištění	36 517	21 641	33 154	36 446	67 395	81 892	102 292	67 696	22 937	0	6 086	476 056
Ostatní náklady	18 867	7 258	6 602	8 735	19 167	17 163	21 224	18 863	3 196	62	9 899	131 036
Odpisy	10 710	1 748	7 974	3 469	15 427	18 532	21 120	22 159	2 916	0	1 055	105 110
Náklady celkem	240 961	125 025	209 435	228 786	416 179	473 086	603 420	454 251	144 859	130	111 174	3 007 306
Tržby za vlastní výkony a služby	41 437	23 928	71 822	62 546	64 087	164 802	188 345	194 718	80 789	0	6 977	899 451
Tržby za služby v rámci IP	6 756	12 942	21 862	18 781	29 921	4 453	28 220	13 510	0	0	0	136 445
Tržby od zdravotních pojišťoven	51 486	7 101	20 316	25 161	122 421	92 687	84 582	42 873	7 643	0	0	454 270
Dotace z MPSV	72 584	44 315	40 459	71 323	92 380	79 281	190 923	86 717	53 890	0	0	731 872
Dotace ministerstev a Úřadu vlády	732	2 531	175	758	4 642	4 555	3 346	3 486	0	0	43 198	63 423
Dotace kraje	9 088	7 796	3 297	9 392	17 045	37 250	10 660	1 729	0	0	0	96 257
Dotace obce, města	5 445	9 867	26 572	13 055	27 096	41 512	34 980	43 185	3	0	0	201 715
Ostatní dotace (dotace od Úřadu práce), včetně dotací od EU	12 952	5 547	5 307	16 393	15 295	18 597	24 236	32 532	0	0	12 103	142 962
Ostatní výnosy	5 606	1 428	12 952	6 802	19 744	15 667	15 271	17 048	7 17	0	26 762	121 997
Dary	25 457	3 450	4 984	7 513	17 717	10 021	16 001	10 036	734	47	727	96 687
Sbírký církevní, včetně Postní almužny	1 608	2 038	466	599	897	702	3 504	3 185	0	27	0	13 026
Sbírký veřejné	2 493	5 171	2 189	126	7 698	8 023	4 702	7 317	0	0	21 407	59 126
Výnosy celkem	235 644	126 114	210 401	232 449	418 943	477 550	604 770	456 336	143 776	74	111 174	3 017 231
Hospodář. výsledek	-5 317	1 089	966	3 663	2 764	4 464	1 350	2 085	-1 083	-56	0	9 925
Pořízení investice stavební, vč. pozemků	7 846	2 063	11 946	2 999	11 479	31 048	6 418	11 805	920	0	0	86 524
Pořízení zařízení, strojů	1 832	1 307	2 041	1 745	17 894	6 441	9 103	5 420	1 659	0	0	47 442
Celkem invest. výdaje	9 678	3 370	13 987	4 744	29 373	37 489	15 521	17 225	2 579	0	0	133 966
Dotace na investice	0	1 727	1 996	9 618	3 519	19 922	3 151	5 530	0	0	0	45 463
Počet zaměstnanců												
fyzický – prac.poměr k 31. 12. – bez OON	570	381	468	613	981	1 046,44	1 631	1 209	425	0	52	7 377
prům. přepočtený za celý rok – bez OON	436	337,84	430	526	812	956,13	1 424,56	1 063,32	377	0	45,12	6 409

Zahraniční projekty Charity ČR včetně humanitární pomoci

Země	Název projektu	Rozpočet	Zdroj financí – donoři
Humanitární pomoc			
Filipíny	Podpora škol v okrese Basey po tajfunu Haiyan	205 165 Kč	Charita ČR - humanitární sbírka pro Filipíny, Charita Rumunsko
Filipíny	Podpora zemědělců v okresech Basey a Marabut v provincii Samar	2 978 551 Kč	MZV, Charita ČR – humanitární sbírka pro Filipíny
Filipíny	Podpora zdrojů obživy v oblasti postižené tajfunem Haiyan, podpora komunitních zahrad a organického pěstování plodin vhodných pro Fair Trade září 2014 až březen 2015	615 967 Kč	Charita ČR – humanitární sbírka pro Filipíny
Filipíny	Podpora organického pěstování plodin, podpora farmářské skupiny v oblasti postižené tajfunem Haiyan (říjen 2014 až květen 2015)	557 880 Kč	Charita ČR – humanitární sbírka pro Filipíny
Filipíny	Podpora zemědělců, podpora organického pěstování rýže a zeleniny, zavádění metody intenzivního pěstování rýže (listopad 2014 až březen 2015)	393 307 Kč	Charita ČR – humanitární sbírka pro Filipíny
Jižní Súdán	Zajištění potravinové bezpečnosti pastevců prostřednictvím kontroly nákaz hospodářských zvířat	2 222 400 Kč	MZV, Charita ČR v rámci TKS
Sýrie	Krize v Sýrii, naléhavá pomoc pro uprchlíky a vnitřně přesídlené osoby v Sýrii	3 334 300 Kč	MZV, Charita ČR – humanitární sbírka pro Sýrii
Sýrie	Krize v Sýrii, naléhavá pomoc pro vnitřně přesídlené osoby v Sýrii	196 000 Kč	Charita ČR v rámci TKS
Jordánsko/Sýrie	Pomoc vysídleným Sýřanům a zranitelným jordánským skupinám obyvatelstva rozvinout jejich schopnosti zvládat nastalou situaci a posílit jejich dovednosti	27 722 167 Kč	EuropAid, Charita Švýcarsko, Charita ČR – humanitární sbírka pro Sýrii
Ukrajina	Humanitární pomoc na Ukrajině	1 775 500 Kč	MZV, Charita ČR – humanitární sbírka pro Ukrajinu
Projekty rozvojové spolupráce			
Čečna – Ruská federace	Rozvoj předškolního vzdělávání ve spolupráci s místní komunitou	2 909 213 Kč	Charita Švýcarsko
Čečna – Ruská federace	Podpora dětí se speciálními potřebami	489 819 Kč	Charita ČR v rámci TKS
Česká republika	Výuka Fair Trade ekologického zemědělství – inovativní způsob integrace konceptu potravinové bezpečnosti do evropského univerzitního vzdělávání	794 417 Kč	EuropAid, ČRA
Etiopie	Zajištění udržitelných zdrojů obživy v Kedida Gamela, SNNPR	3 615 053 Kč	Charity CAFOD (Velká Británie), Trócaire (Irsko) a Sciaf (Skotsko), ČRA
Gruzie	Podpora mládeže při její účasti v občanské společnosti ve městě Batumi, v Gruzii	1 311 000 Kč	MZV – Program transformační spolupráce, Charita ČR v rámci TKS
Gruzie	Lidé s postižením: Přirozená a respektovaná skupina společnosti	2 295 086 Kč	ČRA, Charita ČR v rámci TKS, Charita Gruzie
Gruzie	Podpora zemědělského servisního centra v okrese Khulo, Adžárie	1 052 600 Kč	ČRA, Charita ČR
Gruzie	Vytvoření technického zázemí pro producenty brambor a vlny v Thušsku	1 781 367 Kč	ČRA
Gruzie	Vzdělávání zdravotnického personálu z venkovských klinik v oblasti onkologie	991 881 Kč	ČRA
Haiti	Stavba mlýna	856 898 Kč	Charita ČR v rámci TKS a vlastních zdrojů
Haiti	Partnerství pro vzdělání: Posilování zapojení komunit, posilování kapacit učitelů, ředitelů a zaměstnanců místních školských úřadů, a zvyšování spolupráce mezi všemi aktéry potřebnými pro dosažení kvalitního vzdělávání dostupného pro všechny	6 003 540 Kč	UNICEF
Haiti	Posilování kapacit komunitních organizací a místních producentů pomocí rozvíjení ziskových aktivit ve třech komunitách: Gonaives, Ennery a St. Michel de l'Attalaye	1 266 309 Kč	Charita ČR v rámci TKS a FAO
Haiti	Budoucnost pro děti v Morne a Bateau – Kvalitní vzdělávání II	3 711 444 Kč	Charita Rakousko, Stálá mise ČR při OSN, Charita ČR v rámci TKS
Jižní Súdán	Zvyšování kvality výuky a správy škol v regionu Východní Equatorie	745 863 Kč	Charita ČR – sbírka
Kambodža	Sociální péče a inkluzivní vzdělávání pro děti s postižením v provincii Takeo v Kambodži	4 513 510 Kč	ČRA, CRS, Charita ČR v rámci TKS
Kosovo	Podpora integrace zdravotně postižených do společnosti v regionu Prizren	1 312 925 Kč	ČRA, Charita ČR v rámci TKS, Charita Kosovo
Kosovo	Celoživotní vzdělávání pro 21. století	1 120 900 Kč	ČRA, Charita ČR v rámci TKS, organizace Progress a Lighthouse

Moldavsko	Posílení rozvoje služeb domácí péče v Moldavsku 2014–2016	3 686 530 Kč	ČRA, Asociace HomeCare
Moldavsko	Rozvoj služeb domácí péče na severu Moldavska 2013–2015	3 222 802 Kč	ČRA, Asociace HomeCare
Moldavsko	Podpora prevence a léčby diabetu v Kišiněvě	4 749 281 Kč	ČRA, Asociace HomeCare
Moldavsko	Posílení systému sociální ochrany zranitelných skupin dětí v Moldavsku	1 899 987 Kč	ČRA, CIC SocioPolis
Moldavsko	Podpora občanské participace ve venkovských oblastech regionu Cahul II	1 440 400 Kč	MZV – Program Transition, organizace SUCCESS
Moldavsko	Podpora tvůrčích dílen pro děti ze sociálně znevýhodněných rodin ve městě Bendery	265 000 Kč	Charita ČR v rámci TKS
Moldavsko	Podpora využití remitencí pro nastartování podnikání a vytvoření pracovních míst	4 857 632 Kč	EuropAid, ČRA
Mongolsko	Podpora ekologičtějších a energeticky úspornějších materiálů a postupů ve stavebnictví v Mongolsku	11 155 906 Kč	Evropská komise, ČRA, Švédská rozvojová agentura, Mongolská národní komora průmyslu a obchodu
Mongolsko	Rozvoj organizací občanské společnosti za účelem podpory dodržování lidských práv v mongolských věznicích	2 250 162 Kč	Evropská komise, ČRA
Mongolsko	Posílení občanské společnosti v boji proti obchodování s lidmi v Mongolsku	320 807 Kč	Evropská komise, Human Security Policy Studies Centre (Centrum studií zabezpečení lidských práv)
Srbsko	Zlepšení ochrany obětí domácího násilí cestou zavedení monitoringu a evaluace mezisektorové spolupráce	1 001 037 Kč	EU, ČRA
Zambie	Zlepšení kvality a dostupnosti zdravotní péče v západní provincii Zambie	4 338 200 Kč	ČRA, Charita ČR v rámci TKS
Zambie	Podpora zdrojů obživy skrze učňovské a podnikatelské vzdělávání a podpora zlepšení zdrojů příjmů v oblastech přesídlení Mayukwayukwa a Meheba	3 537 331 Kč	UNHCR

Zkratky: CRS – Catholic Relief Services (americká Charita), ČRA – Česká rozvojová agentura, MZV – Ministerstvo zahraničních věcí, TKS – Tříkrálová sbírka, UNHCR – Úřad vysokého komisaře OSN pro uprchlíky, FAO – Organizace pro výživu a zemědělství (agentura OSN)

Přehled zemí, kde Charita ČR působila v roce 2014, a zaměření, kterým se věnovala

Bělorusko		Kosovo	
Bolívie		Moldavsko	
Bulharsko		Mongolsko	
Čečna		Paraguay	
Ekvádor		Peru	
Etiopie		Rumunsko	
Filipíny		Rwanda	
Gruzie		Slovensko	
Haiti		Srbsko	
Indie		Sýrie	
Jižní Súdán		Uganda	
Jordánsko		Ukrajina	
Kambodža		Zambie	
Kongo		Zimbabwe	
Konzská demokratická republika			

* odborní pracovníci jsou učitelé, ředitelé škol, odborníci v zemědělství

Zdravotní péče	(Drobné) podnikání	Životní prostředí	Humanitární pomoc
Sociální péče	Vzdělávání – děti a mládež	Snižování rizik katastrof	
Zemědělství (chovatelé i pěstitelé)	Vzdělávání dospělých*	Lidská práva, občanská společnost	

ARCIDIECÉZNÍ CHARITA OLOMOUC

Haiti: Dejme dětem naději – Adopce na dálku (zajištění vzdělávání dětí a mládeže), podpora vysokoškolských studentů

Ukrajina: podpora partnerských organizací, Studijní fond, Vánoční balíček, finanční, materiální a psychosociální podpora lidem zasaženým v důsledku nepokojů na náměstí Majdan v únoru 2014, projekt „Teplo pro Charitu“

Celková částka: 5 572 448 Kč



ARCIDIECÉZNÍ CHARITA PRAHA

Bělorusko: letní pobyt běloruských dětí v ČR

Indie: počítačové kurzy pro sociálně znevýhodněné studenty v Bangalore, zlepšení podmínek bydlení na internátu Navachetana, modernizace počítačové učebny ve VOŠ v Bídaru, vzdělávací aktivity pro děti kmene Kathkaris, večerní doučování pro vesnické děti v šesti vesnicích kraje Kolar, modernizace školy v chudinské čtvrti Jyothinagar, rozvojové a vzdělávací aktivity v Gundlupetu, výstavba toalet pro základní školu v Shenbaganuru, posílení postavení žen ve společnosti (kraj Dindigul), komplexní rozvoj žen a jejich rodin v oblasti Chikmagalur, jednorázová finanční podpora fungování nové partnerské organizace v Udupi, neformální výuční kurzy pro mládež s nedokončenou školní docházkou v pěti vesnicích kraje Shimoga, podpora vzdělávání a rozvoje talentů v Sorabu, ziskové aktivity žen ze svépomocných skupinek, podpora soběstačnosti žen v oblasti Mangalore, iniciativa duševního zdraví (kraj Honavar), doučování vesnických dětí v Bídaru a zlepšení podmínek požární bezpečnosti v Nemocnici sv. Ignáce v Honavaru

Indie, Uganda, Zambie, Konžská demokratická republika, Bělorusko: Adopce na dálku® – zajištění vzdělávání dětí a mládeže

Konžská demokratická republika: Ndako Ya Biso

Uganda: Komunitní rozvojový program, Školy pro změnu, podpora Technického institutu sv. Karla Lwagy v Malongwe, Základní školy sv. Jana Nepomuckého a české nemocnice sv. Karla Lwagy

Celková částka: 61 153 063 Kč

DIECÉZNÍ CHARITA ČESKÉ BUDĚJOVICE

Bělorusko: ozdravný pobyt nejchudších dětí z jižního Běloruska a výstavba skladu humanitární pomoci

Bulharsko: podpora Nízkoprahového zařízení pro děti a mládež

Kongo: oprava studní

Rumunsko: podpora handicapovaných dětí a mládeže

Rwanda: léky pro zdravotní středisko sv. Klementiny Anuaritské

Zimbabwe: podpora sirotků žijících v dětském domově

Celková částka: 417 752 Kč

DIECÉZNÍ CHARITA HRADEC KRÁLOVÉ

Indie: program Adopce na dálku – zajištění vzdělávání dětí a mládeže, podpora bydlení chudých rodin s dětmi, podpora Průmyslového školícího centra, kvalifikační kurzy pro mladé lidi a večerní vzdělávání dětí

Celková částka: 12 209 669 Kč



DIECÉZNÍ CHARITA LITOMĚŘICE

Mongolsko: program Dali-Křídlo (vzdělávání dětí a mládeže)

Slovensko: Předškolní vzdělávání romských dětí

Celková částka: 340 000 Kč



DIECÉZNÍ CHARITA OSTRAVSKO-OPAVSKÁ

Moldavsko: podpora zdravotně-sociálního centra Grigorauca a partnerství pro Důstojný život a od roku 2014 pomoc chudým seniorům v okrese Singerei

Ukrajina: Adopce na dálku – zajištění vzdělávání dětí a mládeže, program Důstojný život, podpora dětského domova, Domova pokojného stáří Ust' Čorna, nemocných dětí a studentů, pořádání letního tábora

Celková částka: 5 478 609 Kč



DIECÉZNÍ CHARITA PLZEŇ

Bolívie, Paraguay, Peru a Ekvádor: Adopce na dálku – zajištění vzdělávání dětí a mládeže

Celková částka: 1 520 253 Kč



OBLASTNÍ CHARITA HODONÍN

Rumunsko: pečovatelská služba a zajištění zubní ambulance

Celková částka: 251 036 Kč



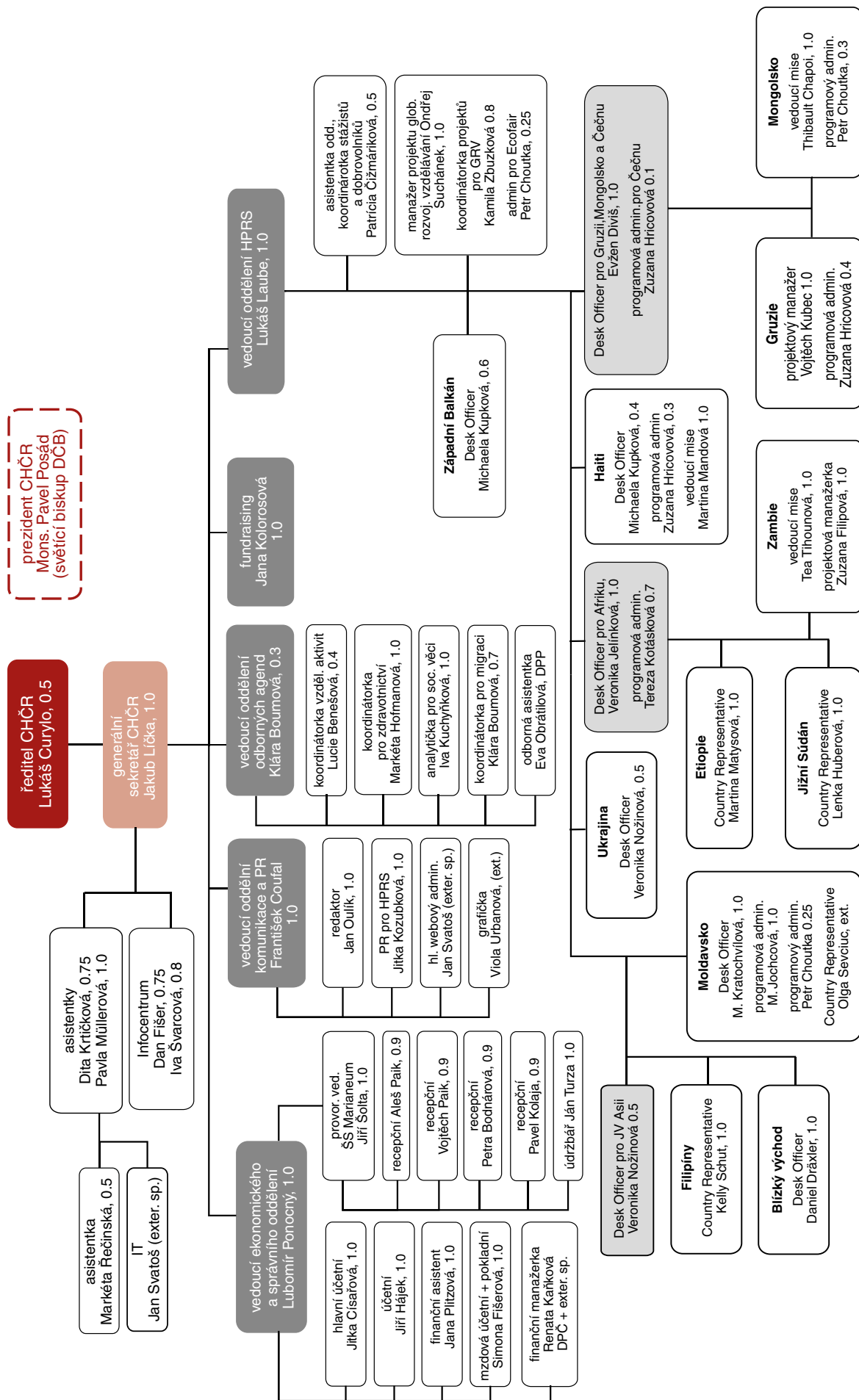
OBLASTNÍ CHARITA ZNOJMO

Ukrajina: pomoc sociálně slabým rodinám, financování operací a léčení dětí i dospělých, podpora Domu na půli cesty, svíčkařské dílny Viškovo a Zoločiv, zřízení Charity Zoločiv, vybavení nemocnice Zoločiv a zajištění stáže pracovníků ze Zoločiva v ČR

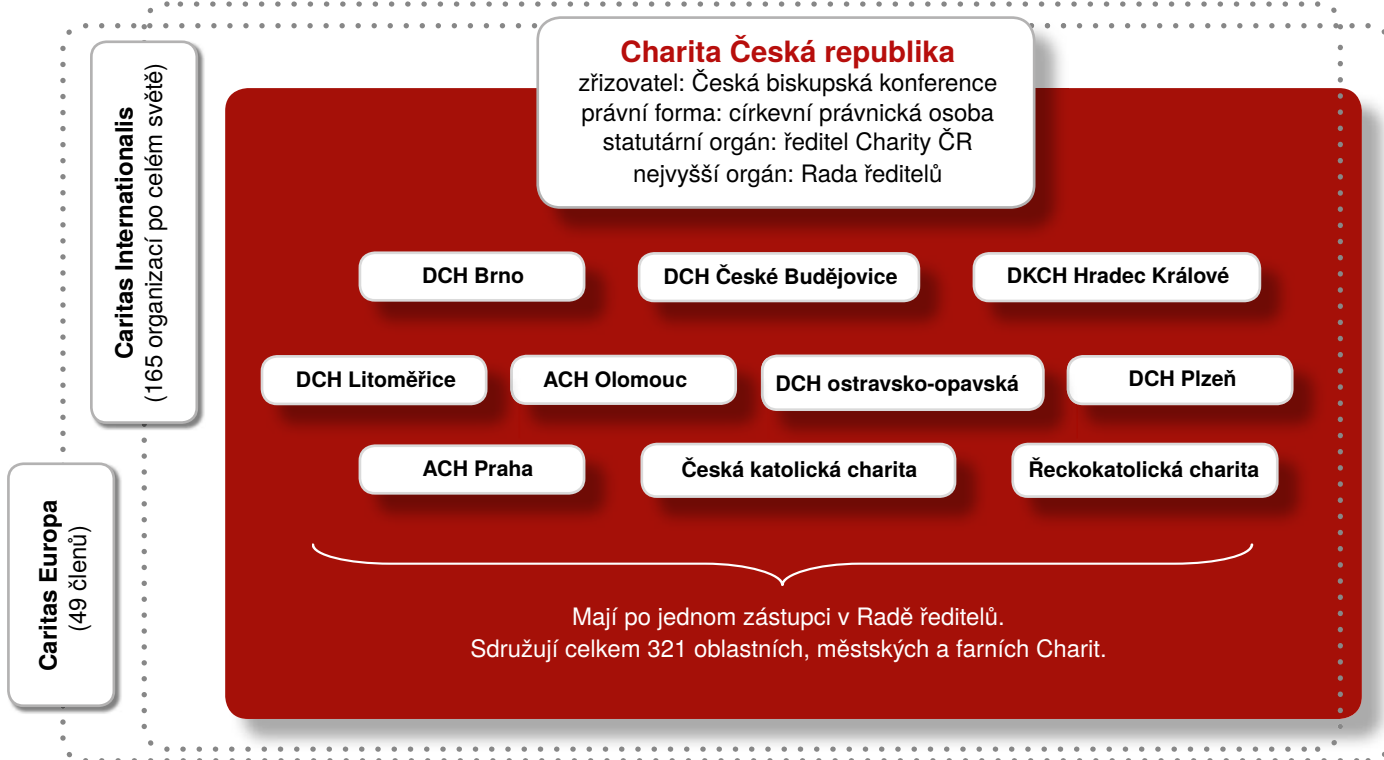
Celková částka: 983 135 Kč



Organizační struktura Se CHČR k 31. 12. 2014 (Vladislavova a Máchova)



Organizační struktura



- **Oblastní, městské a farní Charity** tvoří základ sítě Charity ČR, hlavní náplní jejich práce je poskytování sociálních a zdravotních služeb.
- **Diecézní charity** koordinují činnost Charit na území daného biskupství (diecéze), případně některé služby samy přímo provozují. Většina DCH se věnuje také integraci cizinců a pomoci do zahraničí.
- **Sekretariát Charity ČR** zajišťuje koordinaci všech těchto aktivit na celostátní úrovni. Dále má samostatné oddělení humanitární pomoci a rozvojové spolupráce, provozuje Školící středisko Marianum a Infocentrum a obchůdek u sv. Vincence.

ACH = Arcidiecézní charita
DCH = Diecézní charita
DKCH = Diecézní katolická charita

Členové Charity Česká republika

DIECÉZNÍ CHARITA BRNO

ředitel: Ing. Mgr. Oldřich Haičman
prezident: Mons. Josef Zouhar
třída Kapitána Jaroše 1928/9, 602 00 Brno
☎ 538 700 950, 545 426 610 ✉ dchb@charita.cz
www.dchb.charita.cz
www.facebook.com/Charita.Brno

Oblastní charity: Blansko, služby Brno (Farní charity: Bílovice nad Svítavou, Brno-Bystřec, Brno-Husovice, Brno-Komárov, Brno-Komín, Brno-Královo Pole, Brno-Křenová, Brno-Starý Lískovec, Brno-Líšeň, Brno-Lesná, Brno-Obřany, Brno-Řečkovice, Brno-Staré Brno, Brno-sv. Augustin, Brno sv. Jakub, Brno-sv. Tomáš, Brno-Tuřany, Brno-Zábrdovice, Brno-Žabovřesky, Vranov u Brna), **Břeclav** (FCH: Břeclav-Charvátská Nová Ves, Hlohovec, Ladná, Nikolčice, Novosedly, Moravská Nová Ves, Dolní Věstonice, Dolní Dunajovice, Křepice, Šitbořice), **Jihlava** (FCH: Dačice, Telč, Třešť), **Hodonín** (FCH: Archlebov, Bohdalice, Čejkovice, Dambořice, Dolní Bojanovice, Hovorany, Lužice, Milonice-Nesovice, Mutěnice, Prušánky, Ratíškovice, Slavkov u Brna, Uhřetice, Ždánice, Želetice u Kyjova), **Rajhrad** (FCH: Bla-

žovice, Holubice, Oslavany, Ostrovačice, Podolí u Brna, Pozořice, Rosice u Brna, Veverské Knínice, Žatčany), **Tišnov** (FCH: Veverská Bítýška), **Třebíč** (FCH: Benetice, Březník, Budišov u Třebíče, Heraltice, Jaroměřice nad Rokytnou, Jemnice, Kněžice, Lipník, Mohelno, Moravské Budějovice, Myslibořice, Náměšř nad Oslavou, Opatov, Pyšel, Radkovice u Hrotovic, Rokytnice nad Rokytnou, Rouchovany, Rudíkov, Šebkovice, Trnava, Vladislav, Výčapy), **Znojmo** (FCH: Běhařovice, Blížkovice, Moravský Krumlov, Pavlice, Petrovice u Moravského Krumlova, Prosiměřice, Přímětice, Šatov, Trstěnice, Višňové, Vranov nad Dyjí, Znojmo-sv. Kříž, Znojmo-Hradiště sv. Hypolita, Znojmo-Louka, Žerotice), **Žďár nad Sázavou** (FCH: Heřmanov u Velké Bíteše, Nové Město na Moravě, Radešínská Svratka-Jámy-Olešná, Velké Meziříčí, Žďár nad Sázavou).

DIECÉZNÍ CHARITA ČESKÉ BUDĚJOVICE

ředitel: Mgr. Michaela Čermáková
prezident: Mons. Pavel Posád
Kanovnická 16, 370 01 České Budějovice
☎ 386 353 120, fax: 386 360 284 ✉ sekretariat@charitcb.cz
www.dchcb.cz

Charita: Bílá Hůrka, Kaplice, Zlív.

Městská charita: České Budějovice.

Oblastní charity: Horažďovice, Nové Hradky, Pelhřimov, Písek, Strakonice, Sušice, Třeboň, Vimperk.

Farní charity: Boršov nad Vltavou, Český Krumlov, Husinec, Jindřichův Hradec, Kájov, Kamenice nad Lipou, Katovice, Milevsko, Netolice, Pacov, Počátky, Prachovice, Protivín, Rožmitál pod Třemšínem, Tábor, Týn nad Vltavou, Velešín, Veselíčko, Vlachovo Březí, Vyšší Brod, Železná Ruda.

Diecézní charita České Budějovice – středisko Veselí nad Lužnicí.

DIECÉZNÍ KATOLICKÁ CHARITA HRADEC KRÁLOVÉ

ředitel: RNDr. Jiří Stejskal

prezident: Mons. Josef Suchár

Velké náměstí 37, 500 01 Hradec Králové

☎ 495 063 135, fax: 495 063 134 ✉ dchhk@hk.caritas.cz

http://hk.caritas.cz

Oblastní charity: Červený Kostelec, Havlíčkův Brod, Hradec Králové, Jičín, Jilemnice, Kutná Hora, Nové Hradky u Skutče, Pardubice, Polička, Trutnov, Ústí nad Orlicí.

Farní charity: Dobruška, Dolní Újezd u Litomyšle, Dvůr Králové nad Labem, Chrudim, Litomyšl, Náchod, Přelouč, Rychnov nad Kněžnou, Studenec u Horek, Třebechovice pod Orebem.

DIECÉZNÍ CHARITA LITOMĚŘICE

ředitelka: Růžena Kavková

prezident: R. D. ICLic. Józef Szeliga

Kosmonautů 2022, 412 01 Litoměřice

☎ 416 731 452, 416 735 606 ✉ dchltm@dchltm.cz

http://dchltm.cz

Profesionální Oblastní charity: Česká Kamenice, Liberec, Most, Rumburk, Sobotka, Teplice, Ústí nad Labem, Šluknov.

Profesionální Farní charity: Česká Lípa, Litoměřice, Lovosice.

Dobrovolné charity: Děčín, Frýdlant, Chomutov, Jablonec nad Nisou, Jirkov, Libochovice, Mladá Boleslav, Mělník, Mšeno u Mělníka, Vratislavice nad Nisou, Žatec.

ARCIDIECÉZNÍ CHARITA OLOMOUČ

ředitel: Václav Keprt

prezident: P. Bohumír Vitásek

Křížkovského 6, 779 00 Olomouc

☎ 585 229 380, 581 115 211, GMS brána: 739 526 262

✉ info@acho.charita.cz www.acho.charita.cz

Charity s právní subjektivitou: Bystřice pod Hostýnem, Holešov, Hranice, Kojetín, Konice, Kroměříž, Kyjov, Luhačovice, Moravská Třebová, Nový Hrozenkov, Olomouc, Otrokovice, Prostějov, Přerov, Slavičín, Strážnice, Hospic na Svatém Kopečku, Svitavy, Šternberk, Šumperk, Uherské Hradiště, Uherský Brod, Valašské Klobouky, Valašské Meziříčí, Veselí nad Moravou, Vsetín, Vyškov, Zábřeh, Zlín.

Charity bez právní subjektivity: Bohuňovice, Fryšták, Heřmanice u Polomi, Horní Lhota, Hulín, Jalubí, Kostelec u Kyjova, Kvasice, Trnava u Zlína, Těšetice u Olomouce, Velké Opatovice, Vnorovy, Všechnovice.

DIECÉZNÍ CHARITA OSTRAVSKO-OPAVSKÁ

ředitel: Mgr. et Mgr. Lukáš Curylo

prezident: P. Jan Larisch, Th. D.

Kratochvílova 3, 702 00 Ostrava

☎ 599 525 941, fax.: 599 525 942 ✉ ludmila@caritas.cz

http://dchoo.caritas.cz

Charity: Charita sv. Alexandra v Ostravě, Bohumín, Český Těšín, Frenštát pod Radhoštěm, Frýdek-Místek, Hlučín, Hrabyně, Jablunkov, Javorník, Kopřivnice, Krnov, Nový Jičín, Odry, Opava, Ostrava, Studénka, Třinec.

DIECÉZNÍ CHARITA PLZEŇ

ředitel: Ing. Jiří Lodr

prezident: Mons. Vladimír Born

vícepřezident a spirituál: Bc. Ladislav Lego

Statutární adresa: Sady 5. května 8, 301 00 Plzeň

Kontaktní adresa: Hlavanova 16, 326 00 Plzeň

☎ 377 221 540, tel. i fax: 377 223 861 ✉ dchp@dchp.cz

http://dchp.cz

Oblastní charity: Bor u Tachova, Klatovy, Ostrov, Rokycany.

Městská charita: Plzeň (Farní charity: u katedrály sv. Bartoloměje, Plzeň-Lobzy, Plzeň-Slovany, Plzeň-Severní předměstí, Plzeň-Litice, Plzeň-Bory, Plzeň-Západ).

Farní charity: Aš, Blovice, Dolní Bělá, Horšovský Týn, Cheb, Chlum Svate Maří, Chodov, Karlovy Vary, Kraslice, Mariánské Lázně, Plasy, Přeštice, Sokolov, Staňkov, Stráž u Tachova, Stříbro, Zbiroh.

ARCIDIECÉZNÍ CHARITA PRAHA

ředitel: Ing. Bc. Jaroslav Němec

prezident: P. Stanislav Gora

Londýnská 44, 120 00 Praha 2

☎ 224 246 519, 224 246 573, fax: 222 522 352

✉ praha@praha.charita.cz

http://praha.charita.cz/

Farní charity registrované na Ministerstvu kultury ČR: Benešov, Beroun, Čelákovice, Dobříš, Kolín, Kralupy nad Vltavou, Lysá nad Labem, Mníšek pod Brdy, Neratovice, Nymburk, Praha 1-Malá Strana, Praha 1-Nové Město (P. Maria Sněžná), Praha 1 (sv. Petr), Praha 1-Strahov, Praha 3-Žižkov, Praha 4-Chodov, Praha 4-Modřany, Praha 4-Lhotka, Praha 5-Smíchov, Praha 6-Břevnov, Praha 6-Řepy, Praha 7-Holešovice, Praha 8-Kobylisy, Praha 10-Strašnice, Praha 10-Vršovice, Praha 13-Stodůlky, Praha 14-Černý Most a Kyje, Příbram, Rakovník, Roudnice nad Labem, Řevnice, Říčany, Starý Knín, Vlašim.

Farní charity neregistrované: Český Brod, Kladno, Praha 2-Nové Město (sv. Ignác), Praha 4-Braník, Praha 5-Košáře, Praha 6-Liboc, Praha 8-Karlín, Praha 8-Bohnice.

ČESKÁ KATOLICKÁ CHARITA (domovy duchovních a řeholnic)

ředitel: Ing. Jaroslav Dufek

Vladislavova 12, 110 00 Praha 1

☎ 296 243 330

www.ckch.cz

ŘECKOKATOLICKÁ CHARITA

ředitelka: Mgr. Natalija Slyvotska

prezident: O. Mgr. Ján Kočerha

Mexická 641/4, 101 00 Praha 10

✉ charita@exarchat.cz

http://charita.reckokat.cz/

Oblastní řeckokatolické charity: České Budějovice, Liberec, Olomouc.

Adresář aktualizován k 31. 5. 2015.

Dárci a partneři

Charita ČR i jednotlivé arcidiecézní, oblastní, farní či městské Charity mohou poskytovat své služby díky finančním prostředkům získaným od velkých donorů, institucí i od drobných dárců. Velké poděkování za nezištnou podporu patří také stovkám dobrovolníků.

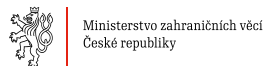
GENERÁLNÍ PARTNER



PARTNEŘI



INSTITUCE



TRANSITION

Transition Promotion Program



MEDIÁLNÍ PARTNEŘI



Katolický týdeník



Všechny kraje v České republice a desítky obcí, kde působí místní Charity či jejich služby.

Děkujeme rovněž ostatním velkým i menším dárcům Charity ČR a také obcím a městům, firmám a institucím, které podpořily práci Charity v regionech nebo při Tříkrálové sbírce.

Města a obce: Bohuňovice, Bor, Brno, Dambořice, Holubice u Brna, Hustopeče, Chýnov, Kamenice nad Lipou, Křečovice, Liběšice, Městečko Trnávka, Moravské Budějovice, Odry - Břidličná, Odry - Suchdol nad Odrou, Odry - Vetřkovice, Odry - Dvorce, Odry - Rázová a Leskovec, Olomouc, Plzeň, Rychnov na Moravě, Velká Losenice, Veselíčko, Veverská Bítýška, Všechnovice, Vysoké Popovice, Zbečno.

Firmy: ABC MAGNET s.r.o., Botanicus s. r. o., Brněnské veletrhy, Empemont s.r.o., BMA Deal s.r.o., CertiCon a. s., Český Aeroholding a. s., EMPESORT s.r.o., Fincentrum a. s., Fluidtechnik Bohemia s.r.o., LINWORX s. r. o., MBM TRADE CZ s. r.o., MEOPTA - OPTIKA s. r. o., Nadace Vodafone ČR, V. e. Tercie s.r.o., Pracom - HT s. r. o., Retia a. s., Sellier & Bellot a. s., Steno CZ s. r. o.

Církevní instituce: Arcidiecézní charita Olomouc, Biskupské gymnázium Bohuslava Balbína v Hradci Králové, Oblastní charita Kutná Hora, Oblastní charita Uherské Hradiště, Charita sv. Anežky Otrokovice, Řeckokatolická charita, Římskokatolická farnost Náklo.

Individuální dárci: Ladislav Adler, Zdeněk Alexa, Jarmila Ambrožová, Jitka Balcarová, Václav Baňka, Monika Bernolle, Jiří Blažek, Ing. Ladislav Blažek, Marta Bojková, Jiří Brtník, Miroslava Byrtusová, Milada Dostálová, JUDr. Stanislav Dvořák, Filip Eisenreich, Daniel Frolec, Pavol Fülöp, Ing. Antonín Galatík, Radomír Geryk, Marek Goliáš, Marie Hadrabová, Martin Hájek, Bc. Lucie Halfarová, Tomáš Hošťálek, Jaroslav Chrástecský, Stanislav Janošík, Maryla Jochymková, MUDr. Jana Junková, Tomáš Kabíček, Milan Kasík, Iva Kasperová, Jaroslav Katolický, Zdeněk Kaufman, Jan a Jaroslav Klepišovi, Václav Kružík, PhMr. Zdeněk Křivský, Mgr. Pavel Kubě, Stanislav Lank, Ing. Klára a Michal Liptákovi, Marie Machová, Eva Martincová, Mons. Václav Malý, Rudolf Martin, Zdeňka Mašíňová, Jan Matějka, Jan Mikulec, Tomáš Mlýnek, Tomáš Nečas, Mgr. Anežka Němcová, Ing. Pavla Nesrstová, Lubomír Neugebauer, Marie Ottová, Jana Poulová, MUDr. Jiří Prach, Jan Rózsa, Zdeněk Rudolfský, Izabela Sikorová, Jenovefa Siudová, Andrey Sizov, Milan Sobotka, Jan Sochor, Pavel Strýček, Bedřich Svoboda, Petr Sysel, Stanislava Szpyrcová, Martin Šamaj, Martin Šimůnek, Eva Šiprová, Josef Švach, Francisco Sanchez Temez, Jakub Tománek, MUDr. Petr Trávníček, Zdeněk Tulis, Peter Uhnák, Simona Valentová, Jiří Vondráček, Tomáš Votruba, MUDr. Jan Vrabc jr., Jan Zíval a dlouhá řada dalších...

CHARITA ČESKÁ REPUBLIKA

ředitel Charity ČR:

Mgr. et Mgr. Lukáš Curylo

prezident Charity ČR:

Mons. Pavel Posád, světící biskup

duchovní asistent:

P. Mgr. Juan Bautista Ignacio Provecho López, OSA

SEKRETARIÁT CHARITY ČR

Vladislavova 12, 110 00 Praha 1

☎ 296 243 330, 296 243 344

fax: 296 243 333

✉ sekretariat@charita.cz

CHARITA ČR NA WEBU

www.charita.cz – hlavní stránky Charity ČR

www.svet.charita.cz – Humanitární pomoc a rozvojová spolupráce

www.trikralovasbirka.cz – Tříkrálová sbírka

www.postnialmuzna.cz – Poštní almužna

seniori.charita.cz – Aktivní senioři

povodne.charita.cz – Povodně v ČR

www.marianeum.cz – Školící středisko Marianeum

facebook.com/CharitaCR | youtube.com/CharitaCR

Navštivte nás

Infocentrum a obchůdek U sv. Vincence

Vladislavova 12, Praha 1

PO, ST, ČT 10–16, ÚT 10–18 hodin

Obsah

	strana
Úvodní slovo	1
Sociální a zdravotní služby	2
Humanitární pomoc	6
Zahraniční projekty	8
Sbírky a kampaně	12
Migrace a integrace cizinců v ČR	15
Dobrovolníci	17
Vzdělávání	18
Ekonomika	20
Zahraniční projekty Charity ČR	30
Zahraniční projekty arcidiecézních charit	32
Organizační struktura	33
Členové Charity ČR	34
Dárci a partneři	36
Adresář a mapa Charity v ČR	37

Vydala Charita ČR, Vladislavova 12, 110 00 Praha 1

www.charita.cz

www.svet.charita.cz

Tisk: Label, s.r.o., Kutná Hora

Grafika a sazba: Viola Urbanová

Tisk výroční zprávy byl hrazen z příspěvku od Nadace České spořitelny.





© Charita Česká republika, stav k 31. květnu 2015



GENERÁLNÍ PARTNER
CHARITY ČR

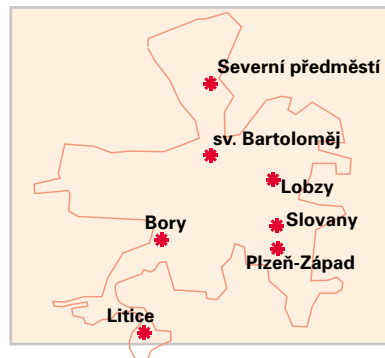


Farní a oblastní charity v Čechách, na Moravě a ve Slezsku

-  arcidiecézní charita / diecézní charita
-  oblastní / městská charita
-  farní charita
-  Řeckokatolická charita



Farní charity v Plzni



Farní charity v Praze



Farní charity v Brně

