



VÝROČNÍ ZPRÁVA 2012



## Obsah

	strana
Úvodní slovo	1
O Charitě ČR	2
Sociální a zdravotní služby	4
Integrace cizinců v ČR	8
Humanitární pomoc	10
Rozvojová spolupráce	12
Vzdělávání a dobrovolníci	22
Tříkrálová sbírka a další kampaně	24
Ekonomická část	28
Dárci a partneři	48
Adresář a mapa Charity v ČR	50

Vydala Charita ČR, Vladislavova 12, 110 00 Praha 1

[www.charita.cz](http://www.charita.cz)

[www.caritasczech.org](http://www.caritasczech.org)

Tisk: Label, s.r.o., Kutná Hora

Grafika a sazba: Viola Urbanová

Tisk výroční zprávy byl hrazen z příspěvku od Nadace České spořitelny.



## ***Dobry Bůh ať odmění Vaši obětavou lásku!***

*Možná jste výroční zprávu za rok 2012 vzali do ruky a čtete ji z profesního zájmu. Někdo jiný touží zase poznat práci Charity v naší zemi a prohlíží publikaci s nadějí, že se dozví spoustu povzbuzujících faktů. Možná jsou i tací, kteří chtějí v této brožuře najít argumenty pro svůj vrozený pesimismus a sami sebe chtějí přesvědčit, že se toho pro dobro potřebných dělá stále málo, anebo méně než oni by si idealisticky přáli.*

*Z vlastní zkušenosti vím, že nejvíce potěšeni budou asi ti, kteří při prolistovávání tohoto dokumentu objeví nějakou stopu svého blahodárného působení. A právě na ně při psaní tohoto slova myslím nejvíce: Chtěl bych Vám všem velmi vroucně a upřímně poděkovat. Všem, kteří jste tak rozmanitými způsoby i v roce 2012 přispěli k rozvoji charitního díla v naší vlasti. Myslím i na Vás všechny pracovníky jednotlivých farních a oblastních Charit, diecézních Charit i Sekretariátu Charity ČR.*

*Mám před očima celou armádu dobrovolníků. Bez nich by činnost Charity vůbec nebyla myslitelná. Myslím na obrovský zástup „tříkrálových koledníků“ a mnoha dalších podporovatelů větších nebo menších projektů. A pak vidím v duchu Vás všechny nesčetné dárce, sponzory a dobrodince charitního díla, a jejich rodiny, příbuzné a všechny, kdo jim umožňují konat tolik dobra. Myslím i na všechny naše klienty, kteří jsou objektem naší péče.*

*Vím, že Vám nemohu dát víc, než poděkovat křesťanským Pán Bůh zaplať. A přidat pro Vaše povzbuzení to, co jednomu novináři řekla Matka Tereza, když jí řekl: „Matko Terezo, to, co vy děláte, bych nedělal ani za milion.“ A matka Tereza pohotově odvětila: „Já také ne! My to děláme z lásky ke Kristu, kterému sloužíme v potřebných, opuštěných a umírajících.“*

*Proto přijměte mé ujištění, že věřím, že Vaši obětavou péčí a láskou Vám nemůžeme ani dostatečně zaplatit ani jinak odměnit, ale chci Vás ujistit, že dobrý Bůh skrze Krista slíbil, že odmění i sklenici studené vody, kterou podáme žíznícímu. Ještě jednou Vám děkuji a rád Vám žehnám!*

Mons. Pavel Posád, biskup, prezident Charity ČR



Vážení přátelé, zaměstnanci, dobrovolníci, dárci a příznivci, do minulého roku vstupovala Charita Česká republika s radostí, neboť si v řadě regionů naší země připomínala **dvacetileté, případně patnáctileté, výročí svého obnoveného působení**. Již tolik let je tu pro lidi v nouzi a jsem rád, že toto poslání se nám nadále daří rozvíjet i v této ekonomicky nelehké době.

Charita ČR také uvítala vyhlášení roku 2012 **Evropským rokem aktivního stárnutí a mezigenerační solidarity** a využila tuto příležitost k rozvoji tvůrčích aktivit svých klientů v seniorském věku i ke vzdělávání pracovníků v moderních trendech péče.

Samozřejmě hlavní náplní zůstávají sociální a zdravotní služby. Statistiky najdete na dalších stránkách, zde uvedu jen jeden příklad: charitní pečovatelky a ošetřovatelky vykonaly přes 4 miliony návštěv. V oblasti humanitární pomoci a rozvojové spolupráce rozšířila Charita ČR svou pomoc například do Jordánska, kam se uchylují **uprchlíci ze Sýrie**.

Tak široký záběr by nebyl samozřejmě možný bez obrovského nasazení pracovníků i dobrovolníků, bez příspěvků drobných dárců i velkých sponzorů, ať už v rámci **Tříkrálové sbírky, Postní almužny** nebo humanitární sbírky. Všem, kdo nás nějakým způsobem podpořili, patří velké poděkování.

Čísla a statistiky hovoří o „kvantitě“, nepostihují však vždy současně „kvalitu“, na kterou se snažíme klást při své práci důraz. Podle křesťanského pohledu na svět je i každý člověk v nouzi náš bližní a současně jedinečná lidská bytost.

V úctě

Lukáš Curylo, ředitel Charity ČR

## ⇒ Charita ČR v roce 2012

### Sociální a zdravotní služby

Charita provozovala **1 209 služeb**

Evidovala **86 558 klientů**, dalším tisícům poskytla pomoc anonymně

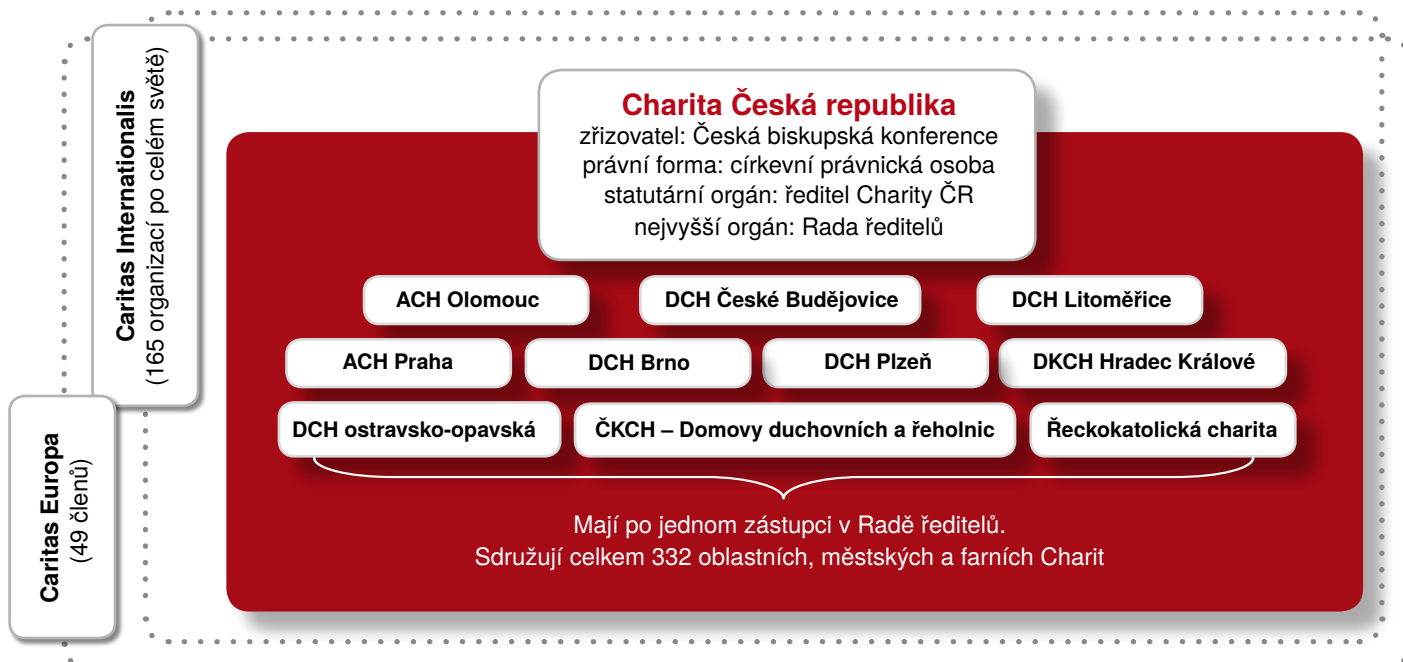
(viz s. 4-7)

### Zahraniční projekty

Charita ČR působila ve **14 zemích**, kde na rozvojovou spolupráci a humanitární pomoc vynaložila **135,1 milionu korun**.

**Dalších 13 zemí** přijalo pomoc diecézních Charit.

(viz s. 10-21)



- **Oblastní, městské a farní Charity** tvoří základ sítě Charity ČR, hlavní náplní jejich práce je poskytování sociálních a zdravotních služeb.
- **Diecézní charity** koordinují činnost Charit na území daného biskupství (diecéze), případně některé služby samy přímo provozují. Většina DCH se věnuje také integraci cizinců a pomoci do zahraničí.
- **Sekretariát Charity ČR** zajišťuje koordinaci všech těchto aktivit na celostátní úrovni. Dále má samostatné oddělení humanitární pomoci a rozvojové spolupráce, provozuje Školící středisko Marianum a Infocentrum a obchůdek u sv. Vínence.

**Adresář** (arci)diecézních Charit, mapu všech členů Charity ČR a jejich dělení z hlediska právní subjektivity apod. najdete na straně 50.

ACH = Arcidiecézní charita,  
DCH = Diecézní charita,  
DKCH = Diecézní katolická charita,  
ČKCH = Česká katolická charita

## Poslání

Pomoc lidem v tísní, ohrožení a nouzi bez ohledu na jejich rasu, národnost, náboženství nebo státní a politickou příslušnost. A to skrze charitativní, sociální a zdravotní služby a humanitární pomoc a rozvojovou spolupráci.

### Kampaně a sbírky

Tříkrálová sbírka vynesla rekordních  
**75,3 milionu korun**

**3 výstavy** představují fotografie seniorů,  
život imigrantů u nás a projekty  
v Kambodži

(viz s. 22-25)

### Naši lidé

V celé síti Charity ČR pracovalo  
**6 937 zaměstnanců**

Neobešli bychom se bez pomoci  
**2 290 dlouhodobých dobrovolníků**  
a dalších tisíců jednorázových  
pomocníků

(viz s. 4-7)



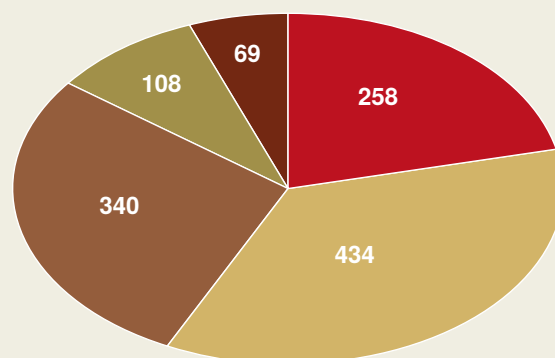
Vítězný snímek soutěže Charita očima seniorů. Našli jsme se!, OCH Česká Kamenice – Domov se zvláštním režimem (foto: Jindřiška Žlutická)

Z hlediska svého hlavního poslání – pomoci potřebným – čelila Charita ČR v roce 2012 nelehké situaci. Hospodářské potíže Česka i celé Evropy způsobily, že se do hmotné a bytové nouze dostávalo stále více lidí a nároky na kapacitu i kvalitu charitní pomoci tak rostly. Na druhou stranu pokračovaly vláda, kraje i obce v úsporných opatřeních a výrazné škrty postihly právě oblast sociálních a zdravotních služeb.

Přes tuto nejistotu poskytlo celkem **1209 charitních služeb** pomoc téměř **87 tisícům evidovaných klientů**.

Nejvíce služeb poskytovaly subjekty Charity ČR v oblasti **sociální péče** (pomoc se zajištěním soběstačnosti a zapojením do života společnosti), kterou těsně následuje **sociální prevence** (řešení nepříznivé situace a předcházení společensky nežádoucím jevům). Tradicí jsou již také **zdravotní služby** (domácí péče), **hospicová péče** (kombinuje sociální i zdravotní služby) a **sociální poradny**. Podle místních potřeb je doplňují různorodé **ostatní charitní služby** (šatníky, rodinná či dobrovolnická centra, střediska humanitární pomoci, chráněné dílny aj.)

Typy charitních služeb (počet)



- Sociální péče
- Sociální poradenství
- Sociální prevence
- Ostatní služby
- Zdravotní a hospicové služby

## ⇒ Jak a komu Charita ČR pomáhá

### SENIORŮ A LIDÉ SE ZDRAVOTNÍM POSTIŽENÍM

Největší skupinu charitních klientů tvoří lidé, kteří mají z důvodu věku nebo určitého zdravotního hendikepu sníženou soběstačnost. V důsledku tak nejen potřebují pomoc s běžnými denními úkony, pochůzkami, rehabilitací či léčbou, ale také jsou více ohroženi sociálním vyloučením a osamělostí.

Proto střediska provozovaná farními, oblastními či městskými Charitami už tradičně nabízejí především takové služby, které seniorům i lidem se zdravotním postižením umožní co nejdéle zůstat v přirozeném prostředí své domácnosti. Jedná se zejména o **pečovatelskou službu, domácí (ošetřovatelskou) péči a osobní asistenci**, v menší míře také o **tísňovou péči a podporu samostatného bydlení**. Lidé, kteří se rozhodli sami pečovat o své blízké v těžké situaci, pak mohou využít **odlehčovací služby**, které na určitou dobu úlohu pečující osoby převzou. K dispozici jsou také **denní a týdenní stacionáře** či **centra denních služeb**, které vedle péče nabízejí i různé vzdělávací a volnočasové činnosti. Tyto služby ještě mnohdy doplňují charitní **půjčovny zdravotních pomůcek**.



V roce 2012 otevřely výše zmíněné služby například Charita Frýdek-Místek, Farní charita Neratovice, Oblastní charita Bystřice pod Hostýnem nebo Charita Valašské Meziříčí.

**2 302 návštěv ročně** vykonala v průměru jedna charitní pečovatelská či zdravotní sestra.

Někdy okolnosti klientům neumožňují setrvat v přirozeném prostředí, a proto pro ně Charity provozují i řadu pobytových služeb. Jedna se zejména o **chráněné bydlení a domovy pro seniory**. Doplňuje je jeden **domov pro osoby se zdravotním postižením** a **domovy se zvláštním režimem**, jejichž provoz je přizpůsoben pro péči o osoby s duševním onemocněním či různými typy demence.



Právě dva domovy se zvláštním režimem vznikly v roce 2012 – jeden založila Oblastní charita Ústí nad Labem, druhý Arcidiecézní charita Praha. Oblastní charita Česká Kamenice otevřela chráněné bydlení.

**2 131 osob** je celková kapacita pobytových zařízení pro seniory a osoby se zdravotním postižením.

Charita ČR dbá také na to, aby senioři a lidé se zdravotním postižením měli možnost setkávání, vzdělávání či zajímavého trávení volného času. Proto provozuje řadu **sociálně aktivizačních služeb** a různorodých **klubů**.



V r. 2012 založila klub seniorů Farní charita Týn nad Vltavou nebo Oblastní charita Moravská Třebová. Tyto aktivity často organizují dobrovolníci nebo pracovníci nad rámec běžného rozsahu služby – například pečovatelské Charity Svaté rodiny Nový Hrozenkov několikrát ročně svázejí seniory z okolních kopců a samot na společná setkání a poutě.

S ohledem na snahu o aktivní způsob trávení volného času Charita ČR uvítala, že rok 2012 byl vyhlášen **Evropským rokem aktivního stárnutí a mezigenerační solidarity** a zapojila se do něj s řadou projektů. Uspořádala pro své klienty například fotografickou soutěž, arteterapeutické dílny nebo školila pracovníky v oblasti aktivizace klientů s demencí metodou, která pracuje s jejich vzpomínkami a životním příběhem. (viz s. 20-21, 25).

### LIDÉ NEVYLÉČITELNĚ NEMOCNÍ

Charita ČR provozuje celkem **čtyři hospice**, které pomáhají nevléčitelně nemocným lidem strávit závěr života důstojně, bez nesnesitelných bolestí a v kruhu blízkých.

Jde o lůžková zařízení, která zajišťují paliativní léčbu osob v terminálním stavu, zejména s onkologickými, kardiologickými a neurologickými diagnózami. Kombinují zdravotní složku péče a služby sociálního charakteru, v profesionálních týmech nechybí ani psychologové či duchovní. Střediska **domácí hospicové péče**, pak nabízejí podobné služby v domácnostech klientů.

### LIDÉ V TÍŽIVÉ SOCIÁLNÍ SITUACI

V důsledku vysoké nezaměstnanosti, růstu cen i řady dalších dopadů ekonomické stagnace se stále více lidí dostává do kritické situace, kterou nedokáží sami řešit. Není proto překvapením, že v síti Charity ČR vzniklo více než deset nových zařízení, která nabízejí pomocnou ruku právě lidem ve finanční a sociální nouzi. Lidem bez domova nabízí Charity zejména **nízkoprahová denní centra** (možnost hygieny, stravy), **noclehárny** (přespaní) a **azylové domy** (dlouhodobější ubytování). Charita ČR také zaznamenala, že kvůli rostoucím nákladům o své bydlení stále častěji přicházejí senioři, například Arcidiecézní charita Praha tak proto část kapacity svého azylového domu vyčlenila právě pro starší klienty. Výše uvedené služby doplňují **šatníky** a různá **humanitární střediska**.



Farní charita Česká Lípa a Farní charita Jindřichův Hradec otevřely nové ubytovny. Arcidiecézní charita Praha otevřela nízkoprahové centrum pro lidi bez přístřeší ve Staré Boleslavi a zapojila se také do vzniku pražské dočasné zimní noclehárny – Střediska pomoci Vackov. V Charitě Olomouc vznikl dramaterapeutický spolek ÚLET lidí bez domova. Oblastní charita Uherské Hradiště v rámci nového terénního programu aktivně vyhledává osoby bez přístřeší.

Charita ČR se v roce 2012 také aktivně zapojila do pomoci lidem, kteří jsou dlouhodobě nezaměstnaní nebo obtížně uplatnitelní na trhu práce. Jedná se zejména o **sociální rehabilitaci** (cílem je posílit pracovní návyky, získat nové dovednosti) a také **chráněné dílny** (přízpusobené osobám se zdravotním postižením) nebo **sociálně terapeutické dílny** (zde pracují klienti, kteří kvůli snížené soběstačnosti nemají uplatnění na trhu práce). Velké projekty v této oblasti realizovaly například Oblastní charity Červený Kostelec a Kutná Hora.

Nedílnou součástí pomoci jsou také **odborné poradny**, které pomohou například při kontaktu s úřady, zprostředkují pomoc a v poslední době se často věnují i dluhovému či právnímu poradenství.



Oblastní charita Uherské Hradiště zahájila s partnery z Dánska, Norska a Španělska projekt profesní poradenství pro dlouhodobě nezaměstnané, jehož výsledkem má být ucelený model práce s tímto typem klientů. Dvě nové poradny otevřela Oblastní charita Most.

**56 112 kontaktů** vykázaly charitní poradny

## RODINY, MATKY, DĚTI A MLÁDEŽ

V roce 2012 Charita ČR dále rozvíjela také své služby určené pro matky v tísní, děti a mládež nebo celé rodiny. Tyto aktivity se často soustřeďují do regionů, obcí či čtvrtí s vysokou nezaměstnaností, sociálně vyloučenými oblastmi, napětím mezi skupinami obyvatel a jinými rizikovými jevy, které mohou mít špatný vliv na další osobnostní rozvoj dětí a mladých lidí.

**Azylové domy pro matky v tísní** nabízejí ženám a jejich dětem nejen ubytování, ale zpravidla jsou na ně navázány další služby, které jim pomohou k budoucímu osamostatnění. Jde zejména o **sociálně aktivizační služby pro rodiny s dětmi**, ale také různé **rodinné či mateřské kluby**. Zde probíhají volnočasové, vzdělávací a jiné aktivity, které mají rodinu vést ke spolupráci a začlenění do komunity.



V Ostravě vytvořila Charita nové startovací byty pro rodiny s dětmi spojené s bezplatným poradenstvím. Různé typy služeb zaměřených na rodinu otevřely Farní charita Jindřichův Hradec, Charita Zlín, Oblastní charita Havlíčkův Brod, Oblastní charita Kutná Hora, Oblastní charita Moravská Třebová. Arcidiecézní charita Praha zahájila projekt Zdravá rodina, který sociálně slabým rodinám přispívá na výdaje spojené se zdravím a vzděláváním.

Pro starší děti až do 26 let jsou pak provozovány **nízkoprahové kluby pro děti a mládež**. Ty nabízejí zdarma pestrý program pro každého, kdo přijde, a často také pomáhají dětem řešit potíže ve škole, rodině, partě atd. V rámci **dobrovolnických center** pak Charity vedou nejen děti a mladé lidi k aktivní účasti na pomoci potřebným. Mladým lidem vycházejícím z dětských domovů jsou určeny **Domy na půl cesty**.



Oblastní charita Ústí nad Orlicí otevřela v Lanškrouně Dům na půl cesty. Nová dobrovolnická centra a programy mají Diecézní charita Litoměřice, Farní charita Litomyšl, Diecézní katolická charita Hradec Králové. Charita Český Těšín provozuje nové centrum primární (protidrogové) prevence pro školáky. Kluby a další aktivity zaměřené na děti a mládež nově provozují Oblastní charita Šluknov, Oblastní charita Most, Oblastní charita Havlíčkův Brod.

Důležitou službou je také **raná péče** pro rodiny s malým dítětem, jehož vývoj je ohrožen zdravotním postižením či jinými faktory. Díky pomoci od útlého věku a zapojení celé rodiny může takto hendikepované dítě udělat velké pokroky.

V rámci **projektu Magdala**, který koordinuje Arcidiecézní charita Praha, a dalších služeb jako jsou **intervenční centra** nebo **krizová pomoc**, pomáhá Charita ČR také obětem domácího násilí a obchodu s lidmi.

## UŽIVATELÉ NÁVYKOVÝCH LÁTEK, VĚZNI A DALŠÍ

Vedle výše zmíněných oblastí se Charita ČR zaměřuje také na pomoc dalším skupinám klientů. Významná je zejména pomoc uživatelům návykových látek. Jde o jejich aktivní vyhledávání v rámci **terénních programů**, okamžitou pomoc a rady v **kontaktních centrech** a pro ty, kdo projdou léčbou své závislosti jsou tu pak **služby následné péče**.

Některé Charity se také zaměřují na pomoc vězňům či lidem, kteří právě ukončili výkon trestu. Díky humanitárním střediskům je Charita ČR také vždy připravena pomoci lidem postiženým mimořádnou událostí jako jsou povodně, požáry atd.



Typ služby	Počet středisek	Počet uživatelů	Celková kapacita	Další údaje
<b>Služby sociální péče</b>				
Pečovatelská služba terénní	167	17 845	-	3 056 048 vykonaných návštěv/ 1 179 pečovatelek
Pečovatelská služba ambulantní	19	930	-	
Osobní asistence	60	1 209	-	
Odlehčovací služby	53	1 859	-	
Tísňová péče	2	125	-	
Podpora samostatného bydlení	1	24	-	
Centra denních služeb	15	242	-	
Denní stacionáře	35	691	-	
Týdenní stacionáře	5	69	39	
Domovy pro osoby se zdravotním postižením	1	14	14	
Domovy pro seniory	37	1 522	1 187	
Domovy pro řeholnice a duchovní ČKCH	16	497	518	
Domovy se zvláštním režimem	8	297	226	
Chráněné bydlení	15	159	147	
<b>CELKEM</b>	<b>434</b>	<b>25 483</b>	<b>2 131</b>	
<b>Služby sociální prevence</b>				
Raná péče	4	244	-	
Sociálně aktivizační služby pro rodiny s dětmi	43	4 034	-	
Nízkoprahová zařízení pro děti a mládež	57	7 350	-	
Domy na půl cesty	4	103	40	
Azylové domy pro matky s dětmi v tísni	38	2 625	1 164	
Azylové domy pro ženy a muže bez přístřeší	23	1 411	613	9 146 uzavřených smluv
Nízkoprahová denní centra	23	**	-	183 195 návštěv/ 297 714 úkonů (sprcha, strava...)
Noclehárny	21	3 129	393	
Sociální rehabilitace	35	1 771	-	
Sociálně terapeutické dílny	16	423	-	
Sociálně aktivizační služby pro seniory a osoby se zdravotním postižením	30	1 677	-	
Terénní programy	19	**	-	38 906 kontaktů (do 10 min.) a intervencí (30 min.)
Kontaktní centra	8	1 200	-	
Služby následné péče	3	116	-	
Krizová pomoc	12	1 869	-	
Telefonická krizová pomoc	1	3 102	-	
Intervenční centra	3	538	-	2778 intervencí v délce 30 minut
<b>CELKEM</b>	<b>340</b>	<b>29 592</b>	<b>2 210</b>	
<b>Sociální poradny</b>	<b>69</b>	<b>**</b>	<b>-</b>	<b>56 112 kontaktů</b>
<b>Zdravotní služby</b>				
Domácí péče	<b>83</b>	<b>29 144</b>	<b>-</b>	<b>1 201 575 vykonaných návštěv/ 670 zdravotních sester</b>
<b>Hospicová péče*</b>				
Hospice: pobytové služby	4	1 600	140	
Mobilní hospice, domácí hospicová péče	21	739	-	
<b>CELKEM</b>	<b>25</b>	<b>2339</b>		
<b>Ostatní charitní služby</b>				
Sociální šatník	61	**		
Kluby, mateřská centra a další volnočasové a vzdělávací aktivity	59	**		
Půjčovny zdravotních pomůcek, přeprava osob, další služby zdravotního charakteru	42	**		
Dobrovolnická centra	22	**		
Chráněné dílny a služby pro dlouhodobě nezaměstnané	25	**		
Střediska humanitární pomoci	15	**		
Služby pro osoby bez přístřeší, vězně, klienty v soc. nouzi	18	**		
Ostatní	16	**		
<b>CELKEM</b>	<b>258</b>	<b>0</b>	<b>0</b>	
<b>VŠECHNY SLUŽBY</b>	<b>1 209</b>	<b>86 558</b>	<b>4 341</b>	

\* Některé z hospicových služeb jsou registrované zároveň jako odlehčovací služby

\*\* V těchto službách nelze kvůli zachování anonymity nebo typu provozu klienty evidovat. Celkem jde řádově o desetitisíce dalších lidí, kterým Charita ČR pomohla.

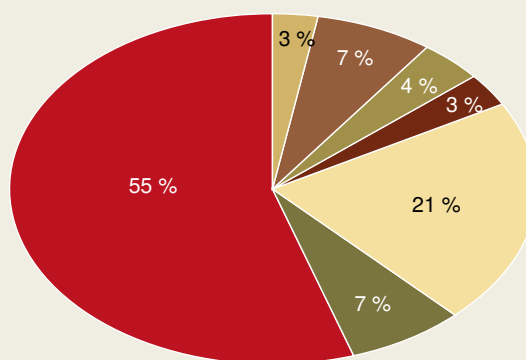


Fotografická výstava *Jsme ze stejné planety* zobrazovala portréty cizinců žijících v ČR (foto: Jindřich Štreit)

**M**igrace obyvatel a přistěhovalectví představuje závažný společenský problém. V roce 2012 žilo v České republice 434 153 cizinců, nejvíce obyvatel Ukrajiny, Slovenska a Vietnamu. Vlivem odlišného kulturního prostředí a jazykové bariéry se mnozí cizinci v ČR ocitají v sociální izolaci a hmotné nouzi. Pomoc na poli migrace dlouhodobě poskytují i jednotlivé Charity v ČR.

Charita ČR dlouhodobě koordinuje projekty archi/diecézních charit v oblasti migrace. Jde o řadu aktivit, které cizincům žijícím a pracujícím na území České republiky usnadňují každodenní život. Jednotlivé místní Charity poskytují i různé formy poradenství i během osobních setkání v kancelářích poradních center nebo při docházení do domácností cizinců. V roce 2012 poradili a jinak pomohli 5 570 lidem. Navíc nabízejí řadu integračních akcí a aktivit včetně těch, které se uskutečňují v zařízeních pro cizince. V odůvodněných případech se cizincům poskytuje také materiální pomoc, nejčastěji v podobě základních potravin, hygienických potřeb a oblečení.

Procentní podíl počtu klientů jednotlivých poradních center místních Charit v ČR



- DCH Litoměřice
- DCH Brno
- DCH České Budějovice
- Ostravsko-opavská DCH
- DCH České Budějovice
- DCH Hradec Králové
- ACH Praha

Zdroj: Charita ČR

V roce 2012 poskytla centra v šesti českých městech cizincům, kteří se ocitli v nějaké tíživé osobní situaci, kterou nedokáží řešit vlastními silami a z vlastních zdrojů, **přes 14 tisíc konzultací, rad či asistencí**. Pracovníci poradenských center se vždy snaží nalézt nejvhodnější řešení, posílit samostatné schopnosti cizinců, jejich informovanost a orientaci v českém sociálním a institucionálním prostředí.

**Poradenství** probíhá formou ambulantní, terénní, písemnou, telefonickou či e-mailem. Klienti dostávají potřebné informace a rady. Pracovníci center je mnohdy také doprovází na úřady a jiné instituce, kde je potřeba vyřídit různé formality. Zajišťují odbornou jazykovou asistenci nebo specializované právní poradenství zaměřené zejména na pracovníprávní vztahy a na právní normy související s životem cizince v ČR.

Cizinci různých národností mohli navštěvovat nízkoprahové jazykové kurzy, které některá centra pořádala v průběhu celého roku 2012. Například v Plzni se jich účastnilo 426 osob. Centra migrantům a uprchlíkům pomáhají, aby se sociálně začlenili do většinové společnosti, využívali dostupné zdroje, sítě a služby a aby tak mohli žít běžným životem. Proto pořádaly jednotlivé místní Charity pro cizince **různé volnočasové aktivity**. DCH Hradec Králové dlouhodobě spolupracuje s pobytovým střediskem v Kostelci nad Orlicí, kde žijí žadatelé o udělení mezinárodní ochrany. Přes dva tisíce mužů a žen pracovalo v řezbářské dílně či v dílně ručních prací a účastnilo se hudební dílny, pořádané třikrát týdně.

Charita ČR a jednotlivá místní centra rovněž přispívaly ke **zvýšení informovanosti** české většinové společnosti o životě migrantů a uprchlíků žijících u nás. Napomáhaly k zajištění rovného přístupu při řešení otázek života cizinců v ČR a upozorňovaly na nedostatky právních norem pro cizince. Různé multikulturní aktivity napomáhají k odstraňování bariér a nabourávání stereotypů, podle kterých česká majoritní společnost mnohdy cizince hodnotí a posuzuje. Takovou akcí je již tradiční zahradní slavnost, která proběhla v září 2012 v Plzni. Účastníci si užili společné grilování, tanec, poslech hudby z různých koutů světa a bohatý program pro děti.

## POZITIVNÍ OBRAZ CIZINCE

Jednou z aktivit, které Charita ČR ve spolupráci s místními Charitami připravila se záměrem zlepšit obraz migrantů a uprchlíků u většinové české společnosti, byla konference **Budoucnost pracovní migrace v ČR**. Proběhla počátkem



**5 570 klientům**

poskytli pracovníci poradenských center radu, konzultaci či jinou pomoc.

roku za účasti 101 zástupce neziskových organizací, státních institucí i veřejnosti. Diskutovalo se například o postavení cizinek pracujících v českých domácnostech, o bezpečnosti práce při zaměstnávání zahraničních pracovníků či o migrační politice ČR z regionální perspektivy.

Diecézní charity Brno, České Budějovice a Plzeň uspořádaly besedy na školách, multikulturní akce, výlety pro cizince na hrad Landštejn a na zámek Dobříš. Během **Pírožkového večera 2**, který uspořádali klienti poradny v Českých Budějovicích, se setkali cizinci a obyvatelé města i jeho okolí a vyslechli si vyprávění o Izraeli. Ochutnávalo se jídlo také z Ukrajiny, Ruska či Gruzie.

Velmi kladné odezvy si získala putovní výstava fotografií Jindřicha Štreita s portréty cizinců žijících v ČR s názvem **Jsmo ze stejné planety**. Výstavu mohli vidět návštěvníci různých festivalů a kulturních akcí na celkem patnácti místech České republiky.

Rozpočet: 447 199 Kč

Zdroj financí: EIF – Evropský integrační fond, Charita ČR prostřednictvím Tříkrálové sbírky

## ASISTENČNÍ LINKA VE VIETNAMSKÉM A MONGOLSKÉM JAZYCE

Charita ČR provozuje od roku 2008 asistenční linku v mongolském jazyce. V roce 2012 přibyla linka vietnamská. Obě jsou **bezplatné a zprostředkovávají informace** týkající se pobytu Mongolů a Vietnamců v České republice, jejich zaměstnání a s ním spojených práv a povinností, zdravotního zabezpečení, vzdělávání, systému sociálních služeb i řešení dalších životních situací.

V roce 2012 vyřídili operátoři linek přes 400 telefonátů a e-mailů. Pomohli tak mj. s vyplňováním formulářů, tlumočením prostřednictvím telefonu a dalšími problémy. Linky jsou zcela anonymní a určeny jak jednotlivcům, tak institucím.

Příslušníci vietnamské a mongolské komunity žijící u nás i zástupci vybraných institucí se o linkách mohli dozvědět z internetu a z tištěných materiálů vydaných v česko-mongolské či česko-vietnamské verzi.

Rozpočet: 560 488 Kč

Zdroj financí: Ministerstvo vnitra ČR, Charita ČR prostřednictvím Tříkrálové sbírky



**426 hovorů**

vyřídili operátoři asistenčních linek v mongolském a vietnamském jazyce vyřídili v roce 2012.



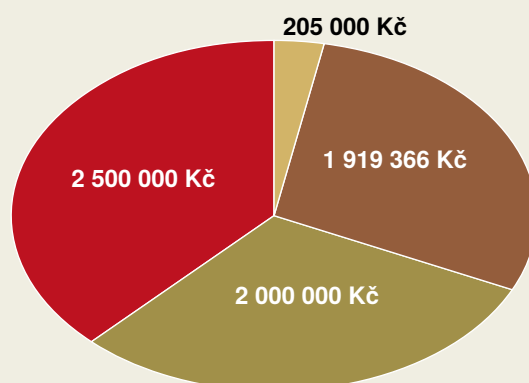
Hosen, jordánský obchodník ukazuje poukázku, se kterou za ním přichází syrští uprchlíci pro potraviny (foto: Iva Zimová)

**Ch**arita ČR se dlouhodobě věnuje humanitární pomoci, tedy aktivitám, které zmírňují následky přírodních katastrof či válečných konfliktů. V roce 2012 reagovala na dopady sucha v Mali a Jižním Súdánu či na nedostatek potravin na Haiti. Zapojila se také do pomoci uprchlíkům ze Sýrie, kteří v okolních státech jako Jordánsko a Libanon čelí nelehké situaci.

**MALI**

Extrémní sucha, která pravidelně zasahují zejména státy Afrického rohu, postihla v roce 2012 i západněji položené Mali, konkrétně jeho jižní regiony. Sucha způsobila úhyn dobytka a neúrodu a lidé hladověli. V oblasti Cercle de San distribuovala Charita ČR ve spolupráci s Charitou Švýcarsko kukuřici a rýži. Dostali je především lidé nemocní, staří a vdovy bez jakékoliv podpory. Charita ČR podpořila také zakládání zeleninových zahrádek (distribuce osiva a nářadí). Drobní pěstitelé, zejména ženy, tak mohou zvýšit své příjmy.

**Výše humanitární pomoci ve čtyřech zemích v roce 2012**



- Haiti – třetí rok pomoci
- Mali – první rok pomoci
- Jižní Súdán – první rok pomoci
- Jordánsko – první rok pomoci

## HAITI

I dva roky po ničivém zemětřesení strádá téměř polovina obyvatel Haiti nedostatkem jídla. Mise Charity ČR se proto zapojila do programu Školní kantýny, konkrétně v oblastech Léogâne a Gressier. **Více než 7 870 dětí** získalo také lepší přístup ke vzdělání, které představuje zásadní a důležitý předpoklad pro jejich další budoucnost. Program spočívá v zajištění a rozvozu potravin a též předání kuchyňského náčiní. Jeho nedílnou součástí tvoří i správné uskladnění potravin a pravidelná kontrola využití potravinové pomoci.

## JIŽNÍ SÚDÁN

Jižní Súdán, nejmladší stát na mapě Afriky i celého světa, se stále vzpamatovává z dlouholeté občanské války. V mnoha směrech se teprve rozvíjí. Většina institucí je na počátku svého fungování, často za podpory zahraničních pracovníků. Země se potýká s pravidelnými suchy, jejichž následky není schopná kvůli chybějící infrastruktuře sama řešit.

Ženy ve vesnicích Kimatong a Loming (Východní Equatorie) musely denně chodit pro vodu do několik kilometrů vzdálených sousedních vesnic, což navíc vedlo k drobným konfliktům o tento vzácný zdroj. Charita ČR zde proto vybuodovala

**nové rezervoáry**, které odchyťávají dešťovou vodu ze skalního povrchu a svádějí ji do nádrže ve vesnicích.

Aby bylo možno zamezit častým epidemiím, které vznikají v důsledku sucha, je nezbytná správná hygiena. Proto vznikly nové latríny a rodiny obdržely vodní filtry. Lidé z obou vesnic se také na školeních dozvěděli, jak udržovat vodní zdroje a sanitární zařízení.

## JORDÁNSKO

V důsledku konfliktu v Sýrii, který se změnil v občanskou válku, opustily statisíce Syřanů své domovy a bez prostředků odešly do sousedních zemí, kde jim však chybělo jakékoli zázemí.

Jordánsko a další okolní státy (Libanon, Turecko a Irák) začaly rychle pociťovat hranice svých schopností poskytovat pomoc tisícům lidí. Uprchlíci často trpí hladem, zimou, nevhodným bydlením či psychickými traumaty ze ztráty rodin a příbuzných.

Ve spolupráci s Charitou Švýcarsko a Charitou Jordánsko zajistila Charita ČR **čerstvé jídlo, ošacení, dezinfekční prostředky a příspěvky na bydlení**. Zároveň uprchlíci dostali poukázky, díky kterým si mohli vybrat potřebné jídlo a oblečení v síti obchodů zapojených do humanitární pomoci.

Název projektu	Název země	Zaměření	Rozpočet	Zdroje
Distribuce potravinové pomoci do základních škol – Školní kantýny v oblastech Léogâne a Gressier	Haiti	potravinová pomoc	205 000 Kč	Světový potravinový program, veřejná sbírka
Jižní Súdán: Zajištění vodních zdrojů venkovským komunitám prostřednictvím zachycování dešťové vody ze skalního povrchu	Jižní Súdán	zabezpečení přístupu k pitné vodě	2 000 000 Kč	MZV, Charita Švýcarsko, Katolická diecéze Torit
Krize v Sýrii, naléhavá pomoc pro uprchlíky (v Jordánsku)	Jordánsko	potravinová i nepotravinová pomoc, úpravy bytů, dezinfekce	2 500 000 Kč	MZV, Charita Švýcarsko, Charita Jordánsko
Mali, sucho v oblasti Sahelu – naléhavá potravinová pomoc	Mali	potravinová pomoc, zvýšení zdrojů příjmů potravinová pomoc	1 919 366 Kč	MZV, Charita Švýcarsko, Charita San



**221 tun**

obilí, fazolí, oleje a soli dostaly děti z 37 haitských škol



**1 537 rodin**

syřských uprchlíků v Jordánsku dostalo poukázky na jídlo, přikrývky a ohřívače.



**7 600 obyvatel**

Jižnímu Súdánu má nyní bezpečný přístup k pitné vodě.



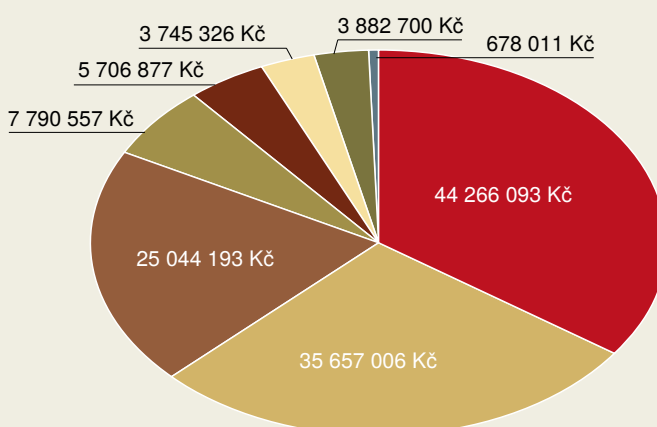
Charita ČR podporuje poskytování primární zdravotní péče rodinám mongolských pastevců v provincii Zavchan (foto: Diane Durongpisitkul)

**R**ozvojové projekty Charity ČR se v roce 2012 zaměřovaly na zlepšení života obyvatel v deseti zemích světa. Prostředky v hodnotě 115,7 milionů Kč pomohly nemocným a nemohoucím v Moldavsku a Gruzii, školákům v Kambodži, Čechně či na Haiti, dále zemědělcům v Indonésii, Mongolsku či v Etiopii. V řadě dalších zemí působily jednotlivé arci/diecézní Charity, např. v Rumunsku, na Ukrajině, v Paraguay, Ugandě či Zambii.

**Děkujeme našim donorům:**

České rozvojové agentuře, Ministerstvu zahraničních věcí ČR, Charitám Švýcarsko, Německo, Austrálie, Španělsko, Catholic Relief Service (Charitě USA), programu Economic Development Financing Facility, Evropské unii, individuálním dárcům Charity ČR a Arcidiecézní charitě Olomouc.

**Podíl finančních prostředků podle zdrojů**



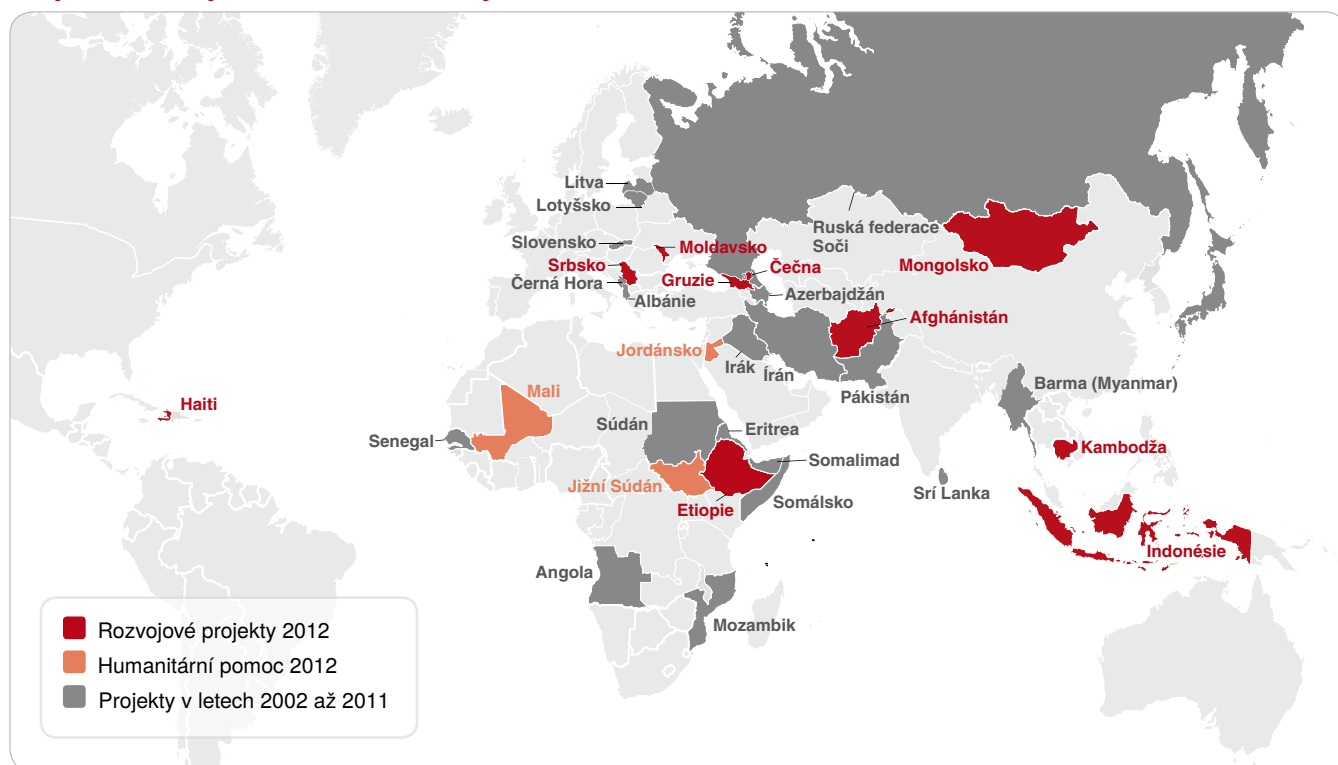
- Světová banka
- Evropská unie
- Ministerstvo zahraničních věcí a Ministerstvo vnitra
- Česká rozvojová agentura
- Národní charity
- Tříkrálová sbírka Charity ČR
- Veřejné humanitární sbírky a dary
- Ostatní

## Přehled zemí, kde Charita ČR působila v roce 2012, a zaměření, kterým se věnovala

Zaměření / Země	Afgánistán	Čečna	Etiopie	Gruzie	Haiti	Indonésie	Kambodža	Moldavsko	Mongolsko	Srbsko
Zdravotní péče		•		•			•	•	•	•
Sociální péče		•		•				•		
Zemědělství (chovatelé i pěstitelé)	•		•	•	•	•		•	•	
Drobné podnikání					•	•		•		
Vzdělávání – děti a mládež		•			•		•			
Vzdělávání odborných pracovníků*					•		•	•		
Životní prostředí			•			•		•	•	
Snižování rizik katastrof					•			•	•	
Lidská práva, občanská společnost				•				•	•	

\* odborní pracovníci jsou učitelé, ředitelé škol, odborníci v zemědělství

## Mapa zemí s působností Charity ČR



**44,3 mil. Kč**

činila podpora pěstitelů a výrobců oleje z pačuli v Indonésii.



**934 klientů**

ošetřili zdravotníci a dobrovolníci v rámci domácí péče v Moldavsku a Gruzii.



**208 dětí**

s postižením se zapsalo do školní docházky v kambodžské provincii Takeo.

## ⇒ Zdraví a sociální péče

Charita ČR je největším nestátním poskytovatelem sociálních a zdravotních služeb v České republice, a proto se i v zahraničí zaměřuje především na zlepšování zdraví a sociální situace tamních obyvatel. Dlouhodobě se věnuje domácí péči v Moldavsku a Gruzii, kde vyškolené zdravotní sestry, sociální pracovníci a dobrovolníci docházejí za svými klienty do jejich domovů. V Mongolsku umožňuje rodinám pastevců přístup k základní lékařské péči. V Srbsku a Gruzii se zaměřuje na včasnou diagnostiku a prevenci rakoviny prsu a děložního čípku.

### DENNÍ A DOMÁCÍ PÉČE

Starší, nemocní a nemohoucí lidé v Moldavsku a Gruzii odkázaní na pomoc druhých zatím nemohou počítat s rozvinutou sítí potřebných zdravotnických a sociálních zařízení. Charita ČR proto dlouhodobě podporuje **rozvoj služeb denní a domácí péče**, které spočívají ve vyšetření pacientů, zjištění jejich potřeb a nastavení individuálních služeb. Školí zdravotníky, sociální pracovníky i dobrovolníky a tím zkvalitňuje jejich služby. V Gruzii se navíc podobných školení účastní i rodinní příslušníci klientů, aby mohli o své blízké pečovat sami.

V obou zemích fungují centra, do kterých mohou klienti docházet nebo kam jsou převáženi. Za desítkami z nich však docházejí **zdravotní sestry či dobrovolnice** přímo do jejich domovů. Sestry pacientům podávají předepsané léky, ošetřují je a poskytují psychosociální podporu či rehabilitace. Dobrovolníci navíc pomáhají s domácími pracemi, doprovázejí je na úřady či s nimi tráví volný čas povídáním a zpíváním.



Veselá návštěva u klienta, kterému jsou poskytovány služby domácí péče (foto: Charita ČR)

Charita ČR zároveň se svými gruzínskými a moldavskými partnery usiluje o to, aby byly služby domácí péče propláceny z veřejného pojištění a aby se i stát zasazoval o zvýšení jejich úrovně.



V moldavském městě Kišiněv (v centru Estera) a v gruzínském městě Gori a jeho okolí pomohli zdravotní sestry a dobrovolníci přibližně 934 pacientům. Podpora péče včetně školení pro zdravotníky stála v obou zemích 3,9 mil. Kč.

### ZÁKLADNÍ LÉKAŘSKÁ PÉČE

Přístup k základní lékařské péči je v mnoha zemích nadále velkým problémem. V případě Mongolska tomuto problému čelí především obyvatelé odlehlých venkovských sídel. Nejbližší lékař může být vzdálen i několik desítek kilometrů. **Venkovští zdravotníci** mají navíc nedostatečné vybavení a chybí jim možnost dalšího profesionálního vzdělávání. Proto Charita ČR zajistila řadu školení a poskytla lékařům z nejnižších administrativních jednotek (tzv. somon) zdravotnické vybavení, léky, jurty a nezbytné vnitřní zařízení jako kamna či solární napájecí soupravu.



Zatímco v roce 2011 využilo v mongolské provincii Zavchan lékařskou péči 6 000 osob v šesti mobilních ošetřovnách, v roce 2012 se základní péče dostala až 30 000 lidem, přičemž vybavení a školení stály 3,6 mil. Kč.

### PREVENCE RAKOVINY

Rakovina prsu a děložního čípku patří k léčitelné formě nádorového onemocnění, která v České republice postihuje ročně v případě rakoviny prsu kolem šesti tisíc žen a v případě rakoviny děložního čípku tisíc žen. Základem je **prevence a včasné zjištění nemoci**. Prevence a včasná diagnostika je v rozvojových zemích jako Gruzie a Srbsko zpravidla nedostatečná.

V **Gruzii** je rakovina sociálním tabu. Ženy i muži své onemocnění často tají a nechávají se vyšetřit až v okamžiku pokročilého stádia nemoci. Státní programy sice propagují prevenci a screening rakoviny prsu a děložního čípku, ale nepokrývají venkovské oblasti. A právě na ně se Charita ČR ve spolupráci s organizací Tanadgoma a Centrem prevence rakoviny zaměřila. Ve vybraných vesnicích regionů Samagrelo a Shida Karti proběhla osvětová setkání o důležitosti prevence, průběhu, symptomech i samotné léčbě. Neaktivnější ženy prošly následně školením a jako dobrovolnice motivují





Dotazování dětí v rámci celostátního průzkumu v Moldavsku (foto: Charita ČR)

ostatní k prohlídce. Ženy z jedenácti vesnic vyšetřil **tým specialistů**, kteří spolupracují s vesnickými lékaři a sestrami vyškolenými v technikách vyšetření, paliativní péči či komunikaci s pacientkami. Proběhly dvě skupinové terapie pro onkologické pacientky.



Dohromady se podařilo v obou zemích vyšetřit či poučit téměř šest tisíc žen, z toho 4 292 v Srbsku. Náklady na všechny aktivity stály 7 mil. Kč.

**Srbsko** drží v Evropě smutné prvenství ve výskytu rakoviny děložního čípku. Kvůli špatné finanční situaci rodin i země nemají mnohé ženy zdravotní pojištění, nedochází na pravidelná preventivní vyšetření a nemají informace o nebezpečí nemoci a jejím přenosu. V zemi neprobíhá žádné očkování proti viru HPV. Vůbec nejvyšší výskyt viru je v okolí města Kragujevac. Právě v 50 vesnicích regionu Šumadija působila Charita ČR. Spolu s organizací Oáza Sigurnosti, lékařským týmem z polikliniky v Kragujevaci a místními dobrovolníky zorganizovala v odlehlých horských oblastech odborné lékařské prohlídky a vysvětlovala důležitost pravidelných kontrol. Přispěla také k vybavení pro terénní prohlídky a cytologické laboratoře.

## OPUŠTĚNÉ DĚTI

Přibližně 150 000 dětí v Moldavsku má oba rodiče v zahraničí, kde kvůli práci žije okolo jednoho milionu moldavského obyvatelstva. U takto tzv. opuštěných dětí, žijících bez podpory dospělých, se objevuje větší pravděpodobnost rizikového chování. Často jsou zanedbávané, zneužívané nebo vykořisťované. Trpí psychoemocionálními a adaptačními problémy.

Charita ČR se podílela na přípravě **národní koncepce sociální péče o opuštěné děti**, v rámci níž se zjišťují skutečné potřeby opuštěných dětí a jsou navrženy konkrétní kroky ke zlepšení situace. Charita ČR také poukazovala na existující problémy a informovala o nich rodiče a opatrovníky.

Ve spolupráci s partnery také vydala **metodické materiály**, např. *Sám doma* (příručka pro děti). Na základě celonárodního sčítání dětí vznikla též **analýza potřeb opuštěných a ohrožených dětí** a následně databáze opuštěných dětí.



1 100 proškolených sociálních pracovníků hovořilo během celonárodního výzkumu se 160 081 dětmi.



Pěstování pačuli, Indonésie (foto: Iva Zimová)

## Živobytí

Další důležitou oblastí, které se Charita ČR ve svých rozvojových projektech věnuje, představuje zajištění živobytí jednotlivců či spíše celých rodin. Nejčastěji se jedná o podporu zemědělců v Moldavsku, Gruzii, Etiopii, Afghánistánu, Indonésii a na Haiti. Velmi osvědčenou metodu představují různá sdružení v podobě například zemědělských družstev či místních sdružení (tzv. komunitní organizace). Podnikat mohli začít živnostníci na Haiti a rozsáhlou podporu získali výrobci a prodejci oleje z pačuli v Indonésii.

## ZEMĚDĚLSTVÍ

Nejrozsáhlejší podporu poskytovala v roce 2012 Charita ČR prostřednictvím vlastní mise farmářům v **Indonésii**. V oblasti Aceh dokončovala aktivity spojené s **pěstováním rýže metodou tzv. intenzifikace rýže** (využití méně semen a vody bez použití chemikálií zaručující vyšší úrodu). V Padangu pracovaly dvě pěstitelské skupiny na domácích zahrádkách, kde pěstovaly nejčastěji buráky, asijský „vodní špenát“, fazole, hořčičné listy, chilli papričky a luffu. Většina úrody slouží pro domácí použití. Případné přebytky prodávají zemědělci sousedům. Vznikly rovněž rybářské skupiny.

Z Acehu pochází **odrůda tropické rostliny pačuli**, která pro svůj vysoký obsah alkoholu a vůni patří k nejvyhledávanějším průmyslovým rostlinám světa. Zároveň je však velmi náročná na pěstování. Z jejích sušených listů se destilací získává cenný éterický olej, přidávaný do kosmetických výrobků

a parfémů. Pěstitelé si osvojili nové dovednosti a na cvičných polích si mohli vyzkoušet nové poznatky (např. předpěstování sazenic ze semen, příprava organických hnojiv). Vše potom zúročili na polích vlastních.

**Afghánistán** je jednou z nejchudších zemí světa a ekonomicky závisí zejména na drobném zemědělství. Zemědělci nemají vhodné skladovací prostory, a tak musí vypěstované plodiny prodávat, kdy jsou ceny nejnižší. Později si potraviny pro vlastní potřebu kupují za ceny výrazně vyšší. V důsledku toho trpí téměř třetina obyvatel nedostatkem potravin. Charita ČR vybudovala v provinciích Parwan a Kapisa **dva sklady na ovoce a zeleninu** s kapacitou 25 tun, se stabilní vnitřní teplotou a nízkými nároky na provoz. Pěstitelé tak mohou uchovat potraviny delší dobu a prodávat je později se ziskem. Na projektu se podílí také slovenská organizace Člověk v ohrožení.

Podobně jako se farmáři v Indonésii seznamovali s novými pěstitelskými technikami, vzdělávají se Mongolové v oblasti péče o dobytek. Charita ČR uspořádala v **Mongolsku** školení pro pracovníky venkovských zemědělských konzultačních středisek Ministerstva zemědělství, aby následně mohli sami vzdělávat pastevce formou školení a poradenství. Cílem bylo **zvýšit úroveň znalostí a zkušeností drobných pastevců**, aby dokázali zefektivnit produktivitu svých hospodářství a v budoucnu zamezit dalšímu ničení pastvin používáním neudržitelných postupů při chovu zvířat.



7 213 zemědělců z Indonésie, Mongolska, Moldavska či Haiti získalo nové znalosti a osvojilo si techniky, které jim zajistí lepší výnosy z jejich zemědělské činnosti.

Na **Haiti** pracuje více než 60% populace v zemědělství, přesto se polovina domácí spotřeby potravin dováží. Příčinou je nízká produktivita práce. Téměř dvě třetiny obyvatel nemají navíc formální zaměstnání. Mise Charity ČR se proto zaměřuje na **zvýšení efektivity pěstitelské a chovatelské produkce** místních farmářů sdružených do komunitních organizací.

Farmáři z pěti vesnic v oblasti Léogâne se na cvičných polích naučili o efektivním a udržitelném způsobu obdělávání půdy, sázení a péči o plodiny. Následně mohou na vlastních polích a zahradách pěstovat nejčastěji zeleninu, luštěniny a kukuřici. Drobní chovatelé z dalších pěti vesnic se rozhodli pro chov koz. Na školeních se dozvěděli, jak o ně správně pečovat. Charita ČR každému z chovatelů či častěji chovatelek zapůjčila několik koz. Po rozmnožení si kůzlata ponechávají a původní kozy se vrací do péče týmu Charity ČR, aby je mohli získat další chovatelé. O kozy všech chovatelů pečuje veterinář.

**Etiopie** patří k zemím s velmi rychlým odlesňováním krajiny. Charita ČR se zaměřila na řešení problému s neudržitelným hospodařením s přírodními zdroji. Kromě různých protierozních opatření (viz kapitola Ostatní projekty) připravila místní obyvatele na přechod k intenzivnější formě chovu dobytka. Celkem **200 žen z nejchudších domácností** získalo po dvou kozách, jejichž nákup splácejí, aby se mohly nové kozy pořídit dalším rodinám. Charita ČR podpořila **místní včelaře** nákupem včelích úlů a inkubátorů pro množení včelstev. Postavila skladiště osiva pro místní kooperativy farmářů a podpořila skupiny žen, hrnčiček ve výrobě úsporných kamínek.

Zemědělská produkce v **Moldavsku** tvoří dominantní složku ekonomiky země. Po pádu Sovětského svazu ztratil zemědělský sektor Moldavska odbytiště. Charita ČR podpořila přechod místních zemědělců na **ekologické zemědělství**, což posiluje jejich konkurenceschopnost na zahraničních trzích. Vznikly demonstrační farmy a proběhla školení v oblasti marketingu a podnikatelského plánování. Vybraným zemědělcům pomáhá Charita ČR s procesem certifikace ekologických produktů.

V **Gruzii** proběhla pozemková reforma, která mimo jiné vedla k rozdrobení zemědělských pozemků. Většina hospodářství je proto velmi malá a funguje na samozásobitelském principu. To spolu se zastaralou technikou, nevhodnými postupy a nedostatkem kapitálu způsobuje velmi nízkou produktivitu drobných hospodářství. Charita ČR proto podpořila **vznik a rozvoj dvou zemědělských servisních center** v oblasti Adžára v jihozápadní části země. Vybavila je potřebnou technikou (traktor, sázečka, pluh, sklízeč brambor, atd.) a členům center dodala kvalitní bramborovou sadbu. V následujícím roce tak mohla centra mezi své členy distribuovat dvakrát větší množství bramborové sadby. Farmáři se navíc seznámili s nejnovějšími trendy v oblasti pěstování brambor, krmivářství, pastevectví, ochrany životního prostředí při obdělávání půdy v citlivých oblastech, prodeje a marketingu.

## VELKÉ I MALÉ PODNIKÁNÍ

Na práci pěstitelů pačuli v **Indonésii** navazuje neméně významná podpora výrobců a prodejců oleje z této éterické rostliny. Charita ČR zajistila jednak rozsáhlé školení o postupech moderní destilační technologie, jednak vzniklá družstva získala nerezové destilační kotle umožňující vyšší kvalitu **destilace oleje** než tradičně používané železné. Zástupci všech družstev získali znalosti o marketingu a možnostech přímého prodeje na domácím i zahraničním trhu s vyloučením překupníků, což je chrání před nekalými obchodními praktikami.

Kromě podpory zemědělců pomáhala Charita ČR na **Haiti** také drobným živnostníkům z pěti obcí rozjet jejich **podnikatelské záměry**. Zajistila odborná školení v daných profesích a poskytla přístup k počátečnímu kapitálu formou mikropůjček, které vraceli a vrátili podle dohodnutého splátkového kalendá-

ře. Využívají rovněž možnosti docházet na pravidelné konzultace s odborníky, kde nadále rozvíjejí možnosti podnikání.

Podle oficiálních vládních odhadů žije a pracuje v zahraničí jeden milion Moldavanů, tedy téměř jedna třetina populace **Moldavska**. Remitence, tzn. finanční příspěvky, které migranti zasílají ze zahraničí domů, tvoří významný zdroj příjmů mnoha domácností. Představují významný potenciál pro rozvoj ekonomických příležitostí, zvláště pokud budou investovány do zakládání malých soukromých podniků. Právě **vznik nových firem** Charita ČR v Moldavsku podpořila, a to řadou školení o marketingových strategiích, managementu a podnikání. **Semináře a kulaté stoly** se konaly v severních, středních a jižních regionech Moldavska. Poradci zároveň pracovním migrantům pomáhají při vhodném výběru typu podniku, s administrativou, strategickým plánováním, právními předpisy a dalšími aspekty podnikání.

V **Etiopii** jsou drobní zemědělci školeni v nových způsobech podnikání jako **včelařství či hrnčičství**. Učí se rovněž dobře řídit správu skupiny, tzv. kooperativy, ve kterých působí. Představitelé skupiny budou umět správně spravovat své finance a celou členskou základnu.



703 producentů a prodejců oleje z pačuli v Indonésii a také drobných živnostníků v Moldavsku a na Haiti získalo nové informace a materiální i finanční podporu, aby mohli zefektivnit své podnikání.



Tradiční zemědělství v Moldavsku (foto: Charita ČR)



Dopolední hodiny ve školce pro děti do šesti let, Čečna  
(foto: Tomáš Tetiva)

## **Vzdělávání a ostatní projekty**

Vedle přednášek a školení pro zemědělce, sociální pracovníky či zdravotníky (viz kapitoly Zdraví a sociální péče a Živobyti) se Charita ČR v řadě zemí zaměřuje i na přímé vzdělávání dětí a mládeže a zvyšování kvalifikace učitelů.

Inkluzivní vzdělávání neboli zapojení dětí s postižením do běžné školní výuky tvořilo základ činností v Kambodži a Čečně, kde Charita ČR navíc dlouhodobě podporuje předškolní vzdělávání. Na zlepšení situace základních škol a vzdělání obyvatel obecně se zaměřuje projekt na Haiti.

### **INKLUZIVNÍ VZDĚLÁVÁNÍ**

Zapojení dětí s postižením do školní výuky v **Kambodži** je velmi obtížné. Může za to slabé povědomí o jejich potřebách a nedostatek zkušeností. Charita ČR se snaží tento stav napravit v provincii Takeo. Stovky dětí prošly vyšetřením zraku, sluchu a motoriky. Do konce roku 2012 se 90 % z těch, u nichž lékaři určili nějakou úroveň postižení, **zapojilo do školní výuky**. Dostaly náležité zdravotní pomůcky, například brýle nebo kolo s přídavnými kolečky. **Učitelé ze čtyř škol** se naučili pracovat se žáky se zrakovým či sluchovým postižením a s dětmi s poruchami učení. Ředitelé čtyř škol postupně začlenili princi-

py inkluzivního vzdělávání do vzdělávacích plánů a následně je uvedli do praxe.

V říjnu 2012 uspořádala Charita ČR **workshop o inkluzivním vzdělávání** pro skupinu ministerských a akademických pracovníků. Proběhl rovněž základní průzkum vzdělávacích potřeb pedagogických škol. Charita ČR totiž plánuje zlepšit výuku speciální pedagogiky a inkluzivního vzdělávání na kambodžských univerzitách.

Situace v **Čečně** se z hlediska začleňování dětí s postižením do výuky od Kambodži příliš neliší. Charita ČR se snaží **pomáhat především dětem školního věku**. V Čečně je takových dětí 50 tisíc. Charita ČR se snaží pomáhat především dětem školního věku. Stěžejní aktivitu tvořila výuka dvanácti dětí v jejich domácím prostředí. Zhruba po roce začaly první tři děti navštěvovat základní školu.

Probíhaly také **skupinové terapie**, a rodiče se dozvěděli o základech péče o děti s postižením. 46 učitelů a také studenti z pedagogického institutu se zúčastnili seminářů zaměřených na metodologii výuky a práci s dětmi.



119 učitelů v Kambodži a Čečně si zvýšilo svou kvalifikaci, aby mohli zkvalitnit výuku a aby dokázali lépe pracovat s dětmi s postižením zraku, sluchu či motoriky.

### **PŘEDŠKOLNÍ VZDĚLÁVÁNÍ**

Oblast předškolního vzdělávání je v **Čečně** dlouhodobě na nízké úrovni, neboť kapacita státních a soukromých školek není dostatečná. Přístup k předškolnímu vzdělávání má přibližně 12 % dětí ve věku 4–6 let. Charita ČR podporuje **předškolní výchovu v půldenních programech** ve čtyřech zrekonstruovaných vesnických dětských centrech pro zhruba 320 dětí. Rodiče se na provozu center podílejí placením tzv. školkovného. Děti z chudých a sociálně vyloučených rodin dostávají školkovnou formou příspěvků individuálních dárců Charity ČR.



119 učitelů se vzdělalo v metodologii předškolního vzdělávání během čtyř cyklů seminářů.

### **KVALIFIKACE UČITELŮ**

Podle oficiálních zdrojů má na Haiti pouze 15 % učitelů základních škol dostatečnou kvalifikaci. Mezi mladými lidmi do

24 let je odhadem 25–30 % negramotných. Charita ČR pracovala na obnovení školní výuky v oblastech zasažených zemetřesením a na zlepšení její kvality. Ve spolupráci s místní organizací CAFT zajistila **vzdělávací akce pro 64 škol** v oblastech Léogâne a Gressier. Vedení škol mělo možnost zlepšit své manažerské dovednosti. Do projektu se zapojili i rodiče dětí. V říjnu se dokonce uskutečnila soutěž mezi všemi zapojenými školami, sloužící současně k posílení vazeb mezi školami, učiteli, žáky a komunitou.



400 učitelů základních škol prošlo školením v základních pedagogických metodách a výuce specializovaných předmětů, například v oblasti prevence cholery či dětských práv.

## LIDSKÁ PRÁVA A OBČANSKÁ SPOLEČNOST

Od roku 2012 se Charita ČR v **Mongolsku** věnuje také problematice lidských práv, a to zlepšením situace v tamějších věznicích. **Odbornou přípravou vězeňských sociálních pracovníků** a zavedením právního poradenství se Charita ČR snaží odstranit nehumánní podmínky, v nichž se osoby ve vazbě i ve výkonu trestu většinou nachází. Navíc plánuje zpracovat studii mapující dodržování lidských práv ve věznicích.

Jedním z vážných společenských problémů **Moldavska** je nedostatečné zapojení občanů do rozhodovacích procesů především na místní úrovni. Jako jedna z nejohroženějších skupin se ukazuje **moldavská mládež**. Charita ČR ve spolupráci s partnery směřuje mládež města Cahul k větší aktivitě v místní komunitě. Mladí lidé se naučili vést informační semináře například o demokracii a lidských právech. Navíc 16 místních knihoven získalo materiály o evropské problematice.

Samospráva v **Gruzii** se vyznačuje silnou centralizací na úrovni regionů a státu. Místní správa se tak hodně vzdaluje od občanů a jejich problémů v komunitě. Navíc lidé nemají o její činnosti dostatek informací.

Charita ČR spolu s partnerskou organizací podněcuje **obyvatele přímořského města Batumi k zájmu o veřejné dění** tak, aby sami hráli aktivní roli v rozhodování o problémech a budoucnosti města. Během celého roku 2012 se uskutečňovala společná setkání občanského poradního výboru složeného z aktivních obyvatel a představitelů místní samosprávy. Významného výsledku se dosáhlo v zapojení mládeže do rozhodovacích procesů místní samosprávy včetně jejich zapojení do akce úklidu města.



1 577 mladých lidí z Gruzie a Moldavska se aktivně zapojilo do řešení problémů ve městech, kde žijí.

## ŽIVOTNÍ PROSTŘEDÍ

Charita ČR se ve svých projektech často zabývá otázkou životního prostředí, ať už snižováním rizik důsledků různých přírodních katastrof, prosazováním principů ekologického zemědělství, například v **Moldavsku a Indonésii**, nebo podporou ekologicky šetrnějších způsobů výroby a spotřeby v **Mongolsku**, kde je přes velký stavební boom je energetická efektivita nových budov velmi nízká. Charita ČR proto učí pracovníky stavebních podniků využívat izolační materiály a postupy. Popílek produkovaný tepelnými elektrárnami není nijak využíván, a to ani pro stavební hmoty. Probíhá proto **výzkum a testování možností využití popílku k výrobě** například tvárnice, cihel a betonových směsí. Následně bude Charita ČR pomáhat mongolským malým a středním podnikům se zahájením komerční výroby. Ve spolupráci s partnerskými organizacemi lobbuje i za vytvoření vhodného legislativního prostředí motivujícího k ekologicky šetrnému stavebnictví.



Okolo 150 mongolských středních a malých podniků působících ve stavebním průmyslu se zapojilo do projektu, který má za cíl zlepšit využití popílku pro výrobu stavebních hmot.



Hodina psaní v kambodžské škole v provincii Takeo (foto: Barbora Vodičková)

## ⇒ Země, kde pomáhají arci/diecézní Charity

Obdobně jako v České republice se i v různých zemích světa arci/diecézní Charity zaměřují na zajištění služeb zdravotní a sociální péče. Podporují rovněž vzdělávání, komunitní rozvoj a obecně pomáhají těm, kdo se ocitli v nouzi či potřebují materiální nebo přímou finanční pomoc. I díky českým dárcům, kteří přispívají na konkrétní projekty či na Tříkrálovou sbírku, se tak počet zemí, kde jsou zanechány stopy české zahraniční pomoci, zvyšují o dalších třináct.

### ZDRAVÍ A SOCIÁLNÍ PÉČE

K nejohroženějším skupinám, o které se Charity dlouhodobě starají, jsou děti a mladiství a také senioři. V mnoha zemích stále není dostupná dostatečná zdravotní či sociální péče ani přímá podpora lidí, kteří dlouhodobě žijí v tíživé životní situaci nebo se v ní nenadále ocitli.

Diecézní charita Hradec Králové opravila a postavila chudým rodinám v **Indii** celkem 14 domů. Internátní chlapecké škole a nemocnici postavila nadzemní zásobník, což usnadňuje dostupnost potravin po celý rok.

Ostravsko-opavská diecézní charita přispívá už několik let ke zlepšení podmínek dětí i seniorů na **Ukrajně**. Podporuje provoz dětských domovů zahrnující i lékařskou péči o děti s rakovinou. Věnuje se práci s drogově závislými a boji proti



Sestra Christofora s 98letou seniorkou v ukrajinském Domově pokojného stáří Usť Čorna (foto: DCH ostravsko-opavská)

nemoci AIDS. Pro pracovní terapie pořídila například stroje pro šicí dílny v Chmelnické oblasti. Ve spolupráci s Oblastní charitou Třebíč spolufinancuje provoz Domova pokojného stáří Usť Čorna v rámci projektu Důstojný život, jehož cílem je zajistit důstojný podzim života seniorům bez dostatečných finančních prostředků, dále osamělým či trvale nemocným seniorům atd.

Projekty má v zemi také Arcidiecézní charita Olomouc. Jedná se o dlouholetou podporu dětského domova v Bortnikách, podporu provozu sociální-pastoračního centra v Lopatyně a farmy „Kovčeh“, díky které dochází k rozvoji sociálních služeb v regionu Kolomyja. V neposlední řadě působí na Ukrajině také Oblastní charita Znojmo, která aktivně podporuje provoz domu na půli cesty, dětského domova Velkij Bereznej či Svič-kařskou dílnu.

V **Rumunsku** podporuje zajištění služeb domácí péče Oblastní charita Hodonín, a to ve známé oblasti Banát, kde v šesti vesnicích žije česká menšina. V **Bělorusku** se Diecézní charity České Budějovice a Praha věnují zkvalitnění volnočasových aktivit dětí ohrožených špatnou sociální situací rodiny, nebo dokonce žijících na ulici. Českobudějovická Charita zajišťuje provoz nízkoprahového zařízení, a nabízí dětem naději na lepší budoucnost.

Zajištění a poskytování kvalitní zdravotní péče podporuje Arcidiecézní charita Praha v Indii a ve třech afrických zemích. Jednalo se o provoz české nemocnice sv. Karla Lwangy v **Ugandě**. V **Zambii** Charita podpořila zdravotnictví v regionu Mongu, kde založila studijní obor porodní asistentka, vybavila zdravotní školu, vybavila nemocnici v Mongu a vesnická zdravotní střediska. V **Kongu** podpořila rozšíření centra pro děti ulice v Kinshase, které je nově určeno také pro dívky, pro něž je život na ulici těžší než pro chlapce.

Diecézní charitě Plzeň se kromě pokračujícího zajištění provozu malé polikliniky v **Bolívii** umístěné na lodi podařilo získat také první dobrovolnici-lékařku. Čerstvá absolventka medicíny, doktorka Jiřka Majerová, se rozhodla odjet na čtyři měsíce do této jihoamerické země a léčit nemocné, se kterými se setkávala cestou, a následně provádět také prevenci nemocí v bolivijských osadách.

### KOMUNITNÍ ROZVOJ

Diecézní charita České Budějovice ve spolupráci s rumunskou Charitou Oradea podporuje výstavbu domků v obci Velký Varadeň v **Rumunsku**, kde žije asi 600 obyvatel romského původu v rozpadlých chatrčích z papíru a hlíny, v kůlnách a obecně ve velmi nevhodných podmínkách.

Častým problémem bývá nedostatek vody, nebo její špatná kvalita či dostupnost. Tuto situaci se snaží změnit Diecézní charita Plzeň podporou stavby zásobníku na vodu o objemu 4 600 litrů pro internát v **Bolívii** a Diecézní charita České Budějovice v **Kongu** v rámci programu Kapka vody pro Kongo.



Předškolní příprava ve slovenské obci Kojatice (foto: DCH Litoměřice)

## VZDĚLÁVÁNÍ

Většina arcidiecézních Charit zlepšuje vzdělávání dětí v různých zemích světa díky programu **Adopce na dálku**<sup>®</sup>, který v roce 1993 založila Arcidiecézní charita Praha. Princip získávání prostředků na podporu konkrétních dětí a mládeže převzaly postupně i další Charity. Z finančních příspěvků jednotlivých dárců se hradí náklady na vzdělávání dětí, tedy školné na základních, středních či vyšších školách, školní pomůcky, uniformy, v některých případech také pobyt na internátu, doučování, mimoškolní aktivity a další výdaje spojené se vzděláváním včetně zdravotní péče. Nedílnou součástí programu tvoří také podpora místních obyvatel, celých komunit, ze kterých děti či dospívající pochází.

V rámci programu jsou podporovány děti zejména v Indii, kde program zajišťují ACH Praha a DCH Hradec Králové, dále v Ugandě, Kongu, Zambii, Bolívii, **Paraguayi**, **Peru** a **Ekvádoru**, kde dlouhodobě působí DCH Plzeň, či na Haiti, kde chození dětí do školy podporuje ACH Olomouc.

Podpoře vzdělávání se dále například na **Slovensku** věnuje Diecézní charita Litoměřice, která připravuje děti předškolního

věku na vstup do školy. Cílem celého projektu je dosáhnout vyšší úrovně vzdělanosti romských dětí, pomoci při jejich začleňování do majoritní společnosti a při překonávání mezikulturních bariér.

DCH Litoměřice se také podílí na vzdělávání a rozvoji osobnosti konkrétních dětí a mladých lidí v **Mongolsku**, a to v rámci projektu zvaného Dali-Křídlo, na kterém spolupracuje s kongregací Salesiánů Dona Bosca.

DCH Plzeň umožnila dostavit ve Škole Dítěte Ježíše (Escuela Nino Jesus) v Asunciónu v **Paraguayi** nové koupelny pro studenty školy. Podpora vzdělávání může mít vskutku různou podobu, avšak každý detail, každá změna se počítá.



V roce 2012 se podařilo získat dárcce pro 540 nových dětí z indických rodin. Programem Adopce na dálku<sup>®</sup> tak prošlo v letech 2004 až 2012 už téměř třináct tisíc dětí z různých zemí světa.



Dobrovolnická práce je pro zájemce každého věku. Paní Hana Dombrovská pomáhá s Charitou dětem cizinců (foto: Petr Kubíček, DCH Brno)

**V**zdělávání pracovníků a dobrovolníků Charity probíhalo na mnoha úrovních. Od školení v místních a diecézních Charitách až po centrální úroveň. Nejvýznamnější vzdělávací zařízení sídlí v Praze a v Olomouci:

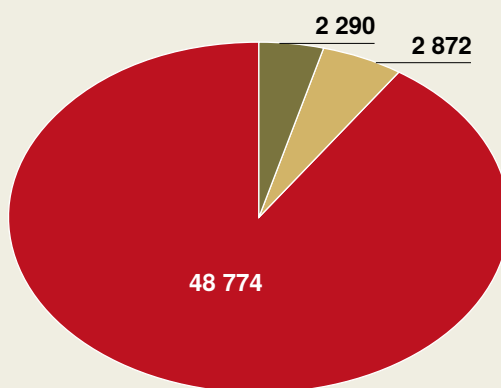
## Školící středisko Marianeum (dříve Vzdělávací institut Charity ČR)

Objekt v Máchově ulici 7 na pražských Vinohradech slouží charitním pracovníkům z celé republiky k pořádání seminářů, konferencí a zasedání odborných kolegií. V Máchově ulici probíhají také rady ředitelů Charity ČR.

Vzdělávací institut zároveň pronajímá přednáškové prostory a poskytuje ubytování také jiným organizacím a jednotlivcům. Nejvýznamnější akcí je každoroční Pražská letní škola (Prague Summer School) pro zahraniční studenty.

V roce 2013 se objekt přejmenoval na Marianeum. Pod tím-

### Počty dobrovolníků za celou ČR



- Dlohodobí dobrovolníci
- Krátkodobí dobrovolníci
- Dobrovolníci pro Tříkrálovou sbírku



to názvem zde v první polovině 20. století působil stejnojmenný „útulek pro zestárlé služby“.

[www.marianeum.cz](http://www.marianeum.cz)

## ⇒ Caritas – Vyšší odborná škola sociální Olomouc

Náměstí Republiky 3, Olomouc

Katolická vyšší odborná škola poskytuje vzdělání a odbornou kvalifikaci pro službu v charitní a sociální sféře, přičemž důraz je kladen na moderně koncipované komplexní služby a křesťanský přístup ke klientovi. Studijní obory jsou: *Charitativní a sociální práce* a *Sociální a humanitární práce*. Kromě vyššího odborného studia nabízí také vysokoškolské bakalářské studium (ve spolupráci s Cyrilometodějskou teologickou fakultou Univerzity Palackého v Olomouci). Škola byla založena olomouckým arcibiskupem v roce 1995.

[www.caritas-vos.cz](http://www.caritas-vos.cz)

## ⇒ Oddělení vzdělávání Diecézní charity Brno

třída Kpt. Jaroše 9, Brno

Pracuje jako akreditovaná vzdělávací instituce MPSV a zaměřuje se na odborné vzdělávání pracovníků sociálních služeb. V roce 2012 prošlo vzdělávacími aktivitami 1 200 účastníků kurzů.

<http://vzdelavanidchb.charita.cz/>

## ⇒ Ostatní vzdělávací akce

Různé vzdělávací akce probíhaly na všech úrovních. Jmenujme například odbornou konferenci s názvem „*Pomóóoc, mám psychózu*“, kterou 13. září 2012 uspořádala Oblastní charita Uherské Hradiště.

Diecézní katolická charita Hradec Králové spolupracovala v letech 2011–2012 s charitními organizacemi z Itálie, Rakouska, Rumunska, Německa a Lichtenštejnska na Mezinárodním vzdělávacím projektu partnerství Grundtvig: *Interkult*.

Odborná konference na téma *Podpora rozvoje sociálních služeb* uspořádala Diecézní charita Hradec Králové ve spolupráci s Pardubickým krajem a Sdružením Creatio 19. září 2012 v Pardubicích.

Oblastní charita Hradec Králové uspořádala ve dnech 4. a 5. října 2012 mezinárodní konferenci na téma *Sociální rehabilitace versus sociální podnikání – možnosti, příležitosti, rizika*.

## ⇒ Psychobiografický model péče

V rámci Roku aktivního stárnutí a mezigenerační solidarity připravila Charita ČR pro své pracovníky sérii workshopů a seminářů na téma Psychobiografický model péče. Tento nový přístup k ošetrovatelské péči je zaměřen na podporu soběstačnosti starých a zmatených lidí. Pracovníci musí nejprve porozumět životnímu příběhu klienta, například na základě rozhovoru s ním i jeho blízkými. Poté mohou přizpůsobit prostředí i přístup ke klientovi jeho potřebám – vybaví jeho pokoj ve stylu, na jaký je zvyklý z dětství, nebo přizpůsobí denní režim jeho dlouhodobým návykům. Ukazuje se, že pokud personál porozumí klientům, dokáže rozhybat jejich psychiku a následně i tělo.

## ⇒ Dobrovolníci: „obyčejní lidé, kteří dělají neobyčejné věci“

Lidé si pomáhají od nepaměti, solidarita a vzájemná pomoc tak tvoří základ lidské společnosti. Dobrovolnická činnost má významný vliv na obnovení důvěry a zprátrhaných vazeb mezi lidmi, pro rozvoj obce a kvality života občanů.

Činnost Charity byla od svého počátku postavena na dobrovolné pomoci věřících i dalších obyvatel místního společenství. Systematické zavádění dobrovolnické činnosti v ČR započalo ve druhé polovině 90. let minulého století, kdy vznikají první Dobrovolnická centra. To jsou místa, kde zájemci o dobrovolnictví získají informace, jak konkrétně mohou pomoci.

V Charitě ČR pracovalo v roce 2012 přes dvě tisícovky dlouhodobých dobrovolníků (tedy těch, kteří pomáhali celoročně anebo po delší čas). Krátkodobých dobrovolníků měla Charita téměř tři tisícovky. Největší dobrovolnickou akcí byla však Tříkrálová sbírka, kde se koledování zúčastnilo téměř čtyřicet devět tisíc dobrovolníků (viz graf na s.22).



Prague Summer School v Marianeu



V Jedovnicích na Blanensku koledovaly skupinky skautů a skautek (foto: OCH Blansko)



Počátkem kalendářního roku Charita pořádá tradiční Tříkrálovou sbírku. Její výtěžek je určen především na podporu služeb pro seniory, nemocné a handicapované, služby pro lidi bez domova a v materiální nouzi,

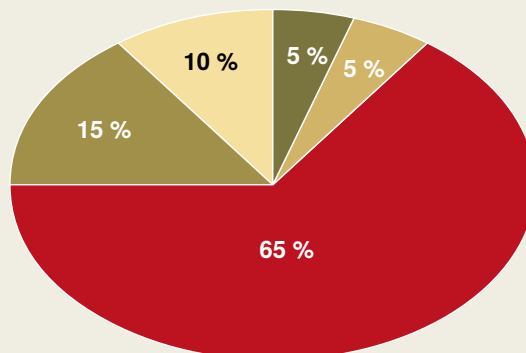
matky s dětmi v tísní a další sociálně znevýhodněné skupiny a aktivity pro děti. Finanční prostředky pomáhají zejména v regionech, kde sbírka probíhá. Přibližně desetina výnosu sbírky je každoročně určena také na pomoc do zahraničí.

V roce 2012 se sbírka konala v celostátním měřítku již poudvanácté a její výtěžek byl nejvyšší v dosavadní historii sbírky, činil **75,26 milionů Kč**. V roce 2012 bylo použito celkem **17 707** uzamčených pokladniček. Tříkrálové koledy se zúčastnilo téměř čtyřicet devět tisíc dobrovolníků.

Všechny vybrané a spočítané peníze putují na celostátní sbírkový účet sbírky: **66008822/0800** u České spořitelny, variabilní symbol: 777. Na tomto kontě jsou soustředěny také peníze, které dárci věnovali prostřednictvím bankovních pře-

## Rozdělení prostředků sbírky

Z centrálního konta je celkový výnos sbírky rozdělen podle předem schváleného klíče:



- Projekty v regionu, kde byly prostředky vykoledovány
- Humanitární pomoc a rozvojová spolupráce
- Projekty diecézních Charit
- Projekty Charity ČR
- Režie sbírky

vodů a peníze z dárcovských SMS ve tvaru **DMS KOLEDA** na číslo **87 777**.

Na podporu sbírky se konal 8. ledna 2012 v Městském divadle Brno tradiční (od roku 2008) **Tříkrálový koncert**, vysílaný v přímém přenosu Českou televizí. Na koncertě byly odvysílány reportáže z poradny pro ženy nouzi v Českých Budějovicích nebo ze střediska rané péče v Třebíči a představen projekt pomoci do Indonésie.

Koledování většinou probíhá v ulicích a u prahů domácností. V roce 2012 se již podruhé konala „Tříkrálové snídaně“ v Senátu PS ČR za přítomnosti pražského arcibiskupa a významných osobností veřejného života. Další kolednické skupiny navštívily sídlo úřad hejtmána a magistráty v Ostravě, Olomouci, v Brně, sídlo ombudsmana v Brně a další úřady a instituce.

## PODPOŘENÉ ZÁMĚRY 2012

Z výnosu sbírky byly podpořeny desítky záměrů na podporu lidí v nouzi. Např.: Rekonstrukce nízkoprahových zařízení – klubu pro děti a mládež Zastávka Telč a denního centra pro lidi bez domova v Brně; podpora domácí hospicové péče v Pelhřimově; příspěvek na zkvalitnění péče v domovech klidného stáří ve Veselí nad Lužnicí, v Pravětíně u Vimperku a v Sousedovicích u Strakonice; podpora provozu služby pro rodiny s dětmi Šance pro rodinu v Ústí nad Orlicí; obnova technického vybavení a nákup zdravotnického materiálu pro Hospic Anežky České v Červeném Kostelci; nákup transportního lehátka pro Dům pokojného stáří sv. Ludmily v Chabařovicích; vybavení domovů pro matky s dětmi a pokojného stáří v Liberci; úprava zahradních prostor dvou domovů pro seniory Charity Český Těšín; příspěvek na nové středisko charitní pečovatelské služby, asistenční a ošetřovatelské služby a půjčovny pomůcek v Hlučíně; oprava střechy Charitního domu sv. Barbory v Zábřehu; nákup rehabilitačních pomůcek pro stacionář Toník ve Veselí nad Moravou; podpora Domova sv. Vavřince a terapeutických dílen sv. Josefa v Meclově na Domažlicku, Domova sv. Aloise v Plzni a Domova sv. Zdislavy pro matky s dětmi v tísní v Havlovicích u Domažlic; příspěvek na provoz Domova pro seniory v Mukařově u Říčan a Azylového domu pro matky s dětmi v Roudnici nad Labem a mnoho dalších.

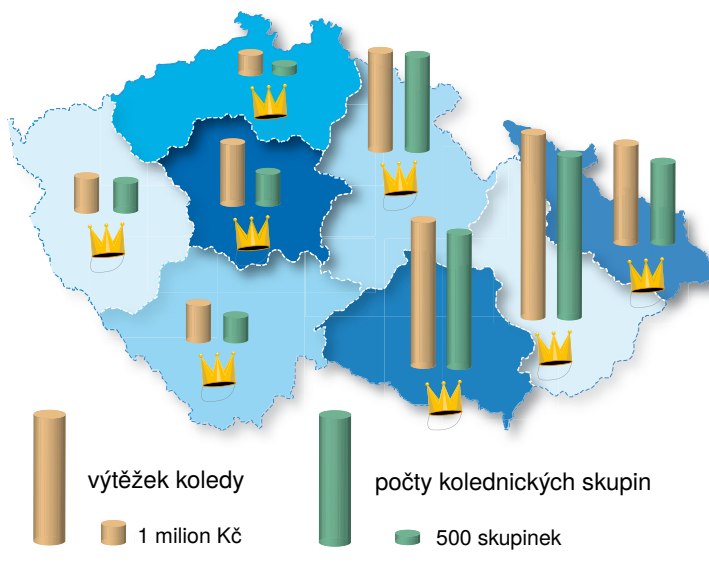
## SBÍRKA ZACHRAŇUJE

Především během zimních mrazů je nabídnuté útočiště k nezaplacení, pomůže přečkat štipavý mraz, třebaš na židli, ale v teple nočního centra Oblastní charity Brno. Zarostlý Petr, jeden z mnoha, kteří žijí v ulicích města po celý rok, by mohl vyprávět... „Kromě denního centra jsme zahájili také provoz nočního centra,“ vysvětluje jeho vedoucí Kateřina Zoufalá. „Noční provoz je však finančně náročný, nemůžeme tu nechat lidi bez domova jen tak, samotné.“ Město na chod denního

## TŘÍKRÁLOVÁ SBÍRKA 2012 V DIECÉZÍCH

Koleda celkem	73 889 297 Kč
Ostatní finanční dary (vklady na účet, DMS)	1 367 235 Kč

**Výtěžek Tříkrálové sbírky 2012 celkem 75 256 532 Kč**



centra přispívá jen omezeně, noční centrum nepodporuje vůbec, bez Tříkrálové sbírky by nešlo provozovat. Jen dodejme, že ročně v České republice umrzne bez pomoci a povšimnutí přes stovku lidí.

Českokobudějovíci nabízejí jiný příklad: pomohli rodině s dvěma dětmi z Libví u Dřítně, které vyhořel dům. „Ti lidé přišli o všechno a zachránili prakticky jen to, co měli na sobě. Proto jsme jim dovezli trvanlivé potraviny, oblečení a pro začátek věnovali deset tisíc korun z výtěžku Tříkrálové sbírky,“ uvedl zástupce ředitelky diecézní Charity Roman Tlapák a dodal, že chtějí rodině cíleně pomáhat i dále, například proplacením faktury za stavební materiál.

## POMOC DO ZAHRAŇÍČÍ

Prostředky z Tříkrálové sbírky 2012 směřovaly na Ukrajinu, do Moldavska, Čečenska (RU), na odstraňování podvýživy matek a dětí v africké Ugandě aj. Pro potřebu náhlých událostí je z výnosu Tříkrálové sbírky vytvořen **krizový fond** k zajištění humanitárních zásilek a obnovy bydlení pro oběti přírodních katastrof a válečných konfliktů.

Další informace o sbírce:

[www.trikralovasbirka.cz](http://www.trikralovasbirka.cz)

[facebook.com/trikralovasbirka](https://facebook.com/trikralovasbirka)





**Vyznamenání Cenou Charity ČR v roce 2012:** (zleva): **Mgr. Tomáš František Král**, dobrovolník Oblastní řeckokatolické charity v Českých Budějovicích; **Kryštof Kratochvíl**, starosta spolupracující organizace Orel, technickoadministrativní dobrovolník a dárce; **Marta Zachová**, dobrovolnice Diecézní charity Litoměřice; **Ing. Štěpánka Dvořáková**, pracovnice Oblastní charity Polička v oblasti fundraisingu, organizátorka kulturních akcí; **MUDr. Dana Makešová**, metodická koordinátorka zdravotnických činností Diecézní charity Brno; **Jana Žádníková**, vedoucí sociálních projektů Charity Veselí nad Moravou; **Bc. Ludmila Kučerová, DiS**, vedoucí Domova pro seniory sv. Jiří v Plzni; **Miloslava Machovcová**, ředitelka Farní charity Neratovice a **Ing. Pavel Foltá**, ředitel Charity sv. Alexandra v Ostravě. Cenu předávali **Ing. Mgr. Oldřich Haičman**, ředitel, a **Mons. Pavel Posád**, prezident Charity ČR (oba na snímku stojící vzadu uprostřed) (foto: Lubomír Kotek)

## Duchovně formační akce Postní almužna

Tato pastorační akce již tradičně patří k postní době. Během tohoto období mají věřící v ČR možnost návratu ke starobylé tradici – almužně. Lidé si ve své farnosti vyzvednou papírové pokladničky neboli postničky a do těch pak ukládají peníze za požitky, které si během půstu odepřeli. Takto získaný finanční obnos pomůže lidem v nouzi v daném místě. Získané finanční prostředky použila církev prostřednictvím Charity na pomoc



lidem v nouzi a na podporu charitního díla. Pro celé území ČR bylo v r. 2012 vytištěno 52 300 papírových pokladniček a rozesláno do všech diecézí. Sbírkou se zúčastnila také Řeckokatolická charita.  
[www.postnialmuzna.cz](http://www.postnialmuzna.cz)



## Celostátní kampaň Den Charity

Dny otevřených dveří, exkurze, výstavy a prezentace, koncerty a divadelní představení pro děti i dospělé čekaly návštěvníky několika desítek akcí, pořádaných v rámci tradiční celostátní kampaně Den Charity. Akce se konají kolem svátku

sv. Vincence z Pauly (27. září), patrona charitních zařízení. Den Charity není spojen s žádnou finanční sbírkou.

Při příležitosti Dne Charity je každoročně udělena **Cena Charity ČR** za rozvoj charitního díla. Ta byla slavnostně předána 25. září v kostele sv. Tomáše v Praze 1. Nejvyšší představitelé Charity ČR prezident Mons. Pavel Posád a ředitel Oldřich Haičman cenu udělili devíti současným i bývalým pracovníkům a dobrovolníkům charitních organizací.

## ⇒ **Kampaň S.T.A.R.I. – Společně, talentovaně, aktivně, radostně, iniciativně**

V roce 2012 se Charita ČR připojila k akcím Evropského roku aktivního stárnutí a mezigenerační solidarity. V jeho rámci se zaměřila zejména na tvůrčí aktivity seniorů (arteterapie, fotografie) a také na moderní trendy sociální práce jako je psychobiografický model péče. Zároveň spustila webové stránky s podrobnými informacemi o těchto aktivitách, zajímavosti z charitních zařízení a také praktické rady a tipy. Z vítězných snímků fotografické soutěže pro seniorské klienty charitních středisek vznikla putovní výstava Charita očima seniorů. V prosinci 2012 byla představena v ambitech kláštera u sv. Tomáše v Praze 1, v roce 2013 putuje po moravských městech.  
<http://seniori.charita.cz/>

## ⇒ **Putovní výstava fotografií Jsme ze stejné planety**

Výstavu barevných snímků **Jindřicha Štreita** doplňují texty s příběhy novinářky **Martiny Vašíčkové**. Představuje, jak se žije cizincům, kteří se rozhodli usadit v České republice. Z fotografických portrétů a příběhů se dozvíte, co se jim u nás líbí



Valentina a Vladimír z Otrokovic (foto: Jindřich Štreit)

a proč se rozhodli zůstat právě u nás. Do projektu se podařilo zapojit migranty ze Slovenska, Německa, Polska, Ukrajiny i přistěhovalce z USA, Kolumbie, Ekvádoru, Ugandy a Jihoafrické republiky.

V roce 2012 bylo možné výstavu shlédnout na různých festivalech, kulturních akcích a ve výstavních sáních v Praze, Hradci Králové, v Boskovicích, Ostravě, u Máchova jezera, v Rakovicích u Čimelic, na Ministerstvu zahraničních věcí v Praze, v Olomouci, ve Zlíně a znovu v Ostravě.

<http://caritasczech.org/cizinci-v-cr/jsme-ze-stejne-planety/>



## ⇒ **Charitativní výstava fotografií Děti patří do školy**

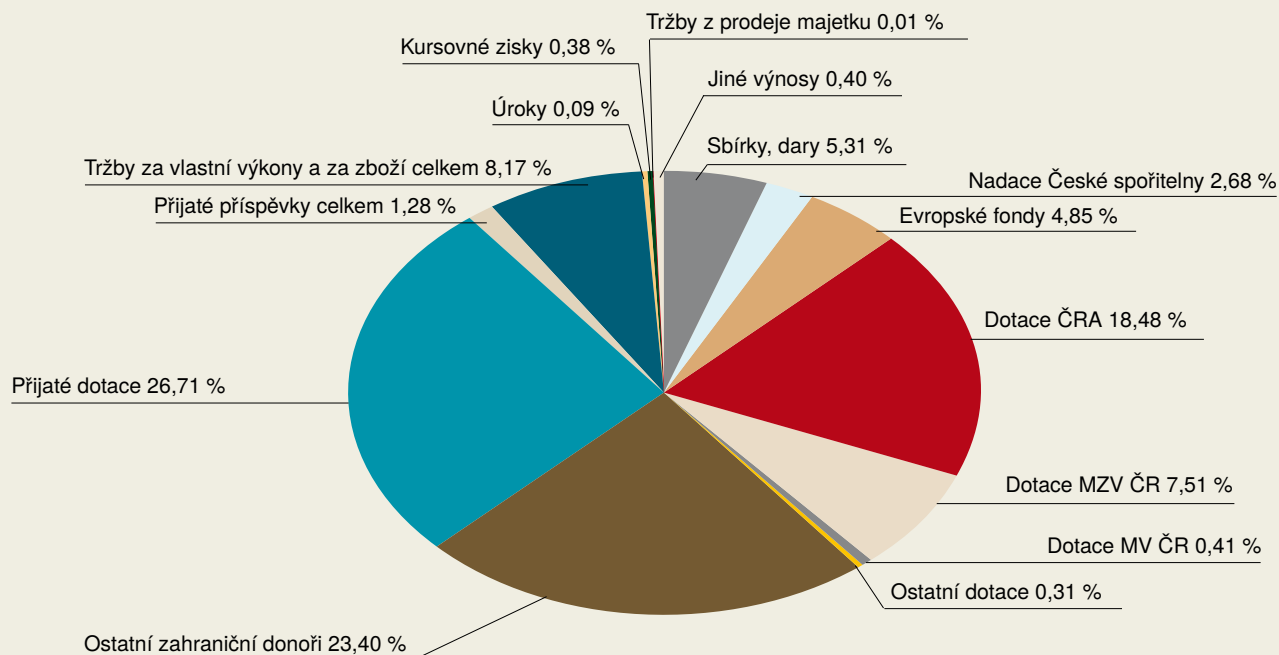
Na konci roku 2012 mohli návštěvníci centra Prahy shlédnout charitativní fotografickou výstavu s názvem **Děti patří do školy**, kterou uspořádala Charita Česká republika ve spolupráci se sdružením JHP škola.

Fotografie Markéty Nešlehové, Georgi Stojkova a Jana Šustera představují portréty dětí a mladých lidí z kambodžských škol. Vystavené fotografie bylo a v roce 2013 stále je možné zakoupit v kvalitních kopiích prostřednictvím internetových stránek. Získané prostředky podpoří vzdělávací projekty Charity ČR v kambodžských provinciích Takeo a Kampong a sdružení JHP škola v Puoku.

[www.detipatridoskoly.cz](http://www.detipatridoskoly.cz)

**Výsledky hospodaření za rok 2012**

**Výnosy za rok 2012**



Výnosy hlavní činnosti (v tisících Kč)		
Tržby z prodeje služeb		9 797
Zúčtování fondů ve vztahu k jednotlivým projektům		97 468
Kurzové rozdíly z přecenění fondu		583
Provozní dotace	ČRA	28 619
	MZV ČR	11 623
	MV ČR	633
Ostatní		487
Jiné výnosy		474
Přijaté příspěvky		1 985
<b>Výnosy z hlavní činnosti celkem</b>		<b>151 669</b>
Výnosy hospodářské činnosti		
Tržby z prodeje služeb celkem		2 854
	tržby ubytování	979
	tržby nájem	1 394
	tržby ostatní	481
Ostatní výnosy		304
<b>Celkem výnosy z hospodářské činnosti</b>		<b>3 158</b>
<b>Výnosy za rok 2012 celkem</b>		<b>154 827</b>

**Celkový objem výnosů za rok 2012 činil 154, 827 mil. Kč.**

Na celkových výsledcích Charity ČR se podílejí výnosy ve výši 98,820 mil. Kč, což představuje 63,08 % z celkových výnosů. Tyto prostředky pocházejí od donorů z Evropské unie i donorů mimo Evropskou unii.

Dále jsou to výnosy z přijatých dotací, které v roce 2012 činily celkem 41,362 mil. Kč. Jednalo se především o přijaté dotace od České rozvojové agentury, Ministerstva zahraničních věcí ČR, Ministerstva vnitra ČR.

V zúčtování fondů jsou zahrnuty sbírky a dary, které organizace Charita Česká republika přijala. Charita Česká republika měla povolenou **zahraniční humanitární sbírku**, (osvědčení č.j. S-MHMP/752432/2009 ze dne 24. 9. 2009). Datum ukončení sbírky bylo 31. 7. 2012. Celkový hrubý výtěžek této zahraniční sbírky činil 17,547 mil. Kč. Výtěžek této sbírky byl použit v souladu s účelem a bylo použito celkem 16,672 mil. Kč. Režie sbírky činila celkem 875 tis. Kč. Celkové vyúčtování bylo schváleno Magistrátem hlavního města Prahy v roce 2013. Od 1.12. 2012 má organizace povolenou novou zahraniční humanitární sbírku, která je již na dobu neurčitou.

Charita Česká republika měla dále povolenou sbírku, která byla vedena pod označením „**Tříkrálová sbírka**“, (osvědčení č.j. S-MHMP 755573/2009 ze dne 24. 9. 2009). Datum ukončení sbírky bylo 31. 7. 2012. Hrubý výtěžek uvedené sbírky činil 220, 963 mil. Kč a na účel sbírky – čistý výtěžek činil 209,985 mil. Kč. Čistý výtěžek sbírky byl použit v souladu s účelem sbírky, na pomoc lidem v nouzi v ČR a na zahraniční projekty na pomoc potřebným. Celková režie Tříkrálové sbír-

ky byla 10,978 mil. Kč. Vyúčtování Tříkrálové sbírky bylo schváleno Magistrátem hlavního města Prahy.

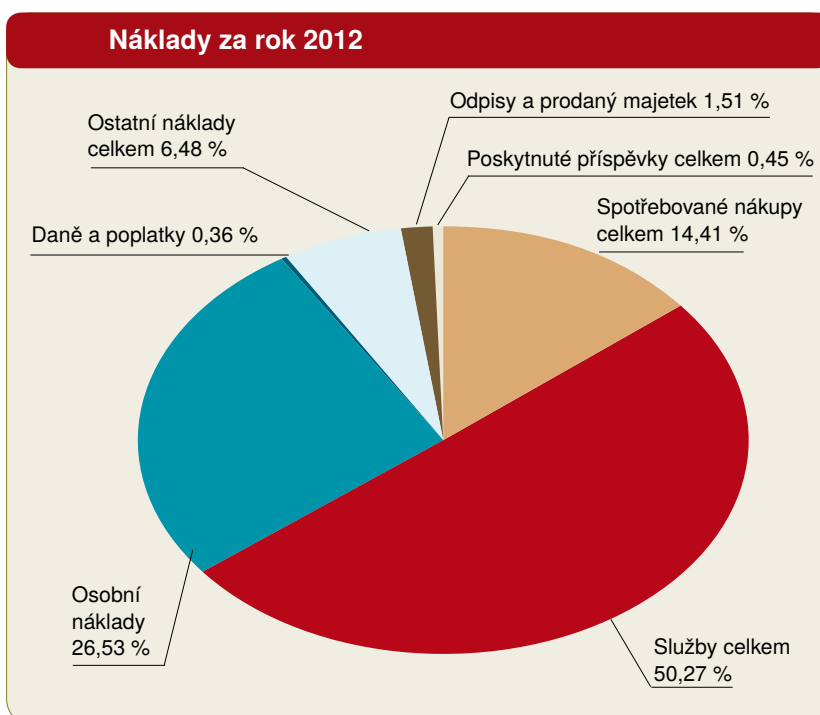
Od 1. 11. 2012 byla povolena **Tříkrálová sbírka**, která je již na dobu neurčitou.

Charita Česká republika má dále povolenou sbírku, která je vedena pod označením „**Sbírka humanitární pomoc v ČR**“, (osvědčení č.j. S-MHMP/700181/2010 ze dne 27. 8. 2010, datum zahájení sbírky 3. 9. 2010. Datum ukončení sbírky 26. 8. 2013).

Tržby z prodeje služeb, jsou v celkové hodnotě 12,651 mil.Kč. V hlavní činnosti jsou tržby z projektů 8,148 mil. Kč. Tržby v hodnotě 1,650 mil. Kč jsou tržby z nájmu a tržby za poskytovanou metodiku v oblasti zdravotních a sociálních službách.

Zbytek tvoří úroky a kurzové zisky.

**Celkové náklady v roce 2012 činí 154,793 mil. Kč.**



<b>Náklady z hlavní činnosti (v tisících Kč)</b>		
Spotřeba materiálu celkem		20 016
	<i>projektový materiál na misích</i>	14 016
	<i>DDM na misích</i>	2 603
	<i>propagační materiál mise sbírky</i>	1 900
	<i>kancelářské potřeby tonery</i>	849
	<i>ostatní spotřební materiál</i>	648
Energie		485
Ostatní spotřeba		1 041
Služby	opravy a udržování budov	87
	opravy a udržování zařízení	1 479
	služby v projektech	41 344
	ostatní služby v projektech	10 336
	letenky a služby související	3 521
	školení a vzdělávání	4 441
	ostatní služby	7 822
Osobní náklady	mzdové náklady celkem	33 208
	z toho místní zaměstnanci mise	19 377
Odpisy		687
Členské příspěvky		691
Ostatní náklady		5 498
<b>Náklady z hlavní činnosti celkem</b>		<b>150 033</b>
<b>Náklady z hospodářské činnosti</b>		
Materiál	spotřeba mat.	232
	energie	511
Služby	pohonné hmoty	13
	oprava a udržování	409
	ostatní služby	473
	Mzdové nákl.	1 393
Odpisy		1 644
Ostatní náklady		85
<b>Náklady z hospodářské činnosti celkem</b>		<b>4 760</b>
<b>Náklady celkem v r. 2012</b>		<b>154 793</b>

Spotřeba materiálu představuje 14,4 % z celkových nákladů. V hlavní činnosti byl materiál spotřebován především v projektech a na jednotlivých misích.

V oblasti vynaložených nákladů na služby jsou náklady na hlavní činnost v celkové částce 76,939 mil. Kč. Náklady na cestovné v rámci hlavní činnosti byly čerpány v celkové hodnotě 4,754 mil. Kč. Mzdové náklady jsou vykázány v celkové částce 33,208 mil. Kč, z toho mzdové náklady zaměstnanců CHČR bez misí činí 14,035 mil. Kč.

Ostatní náklady celkem jsou v hodnotě 6,536 mil. Kč, z toho v hlavní činnosti tyto náklady činí 6,507 mil. Kč, z toho 5,764 mil. Kč jsou ostatní náklady v projektech.

Odpisy organizace činí celkem 2,331 mil. Kč

**Výsledek hospodaření organizace Charita Česká republika za rok 2012 je zisk ve výši 34 tis. Kč.**

Účetnictví Charity Česká republika bylo vedeno a účetní závěrka byla sestavena v souladu se zákonem 563/91 Sb. ve znění pozdějších předpisů pro účetní jednotky a s vyhláškou č. 504/2002 Sb. ve znění pozdějších předpisů pro účetní jednotky, u kterých hlavním předmětem činnosti není podnikání, pokud účtují v soustavě podvojného.

V Praze 20. června 2013

Ing. Lubomír Ponocný,  
vedoucí ekonomického oddělení  
Charita Česká republika

**Ing. František Meierl** auditor č. oprávnění 1160

---



**Zpráva nezávislého auditora  
o ověření účetní závěrky**

**Charita Česká republika.**

*Sídlo : Vladislavova 12, Praha 1*

*IČ: 70100969*

*Právní forma: evidovaná právnická osoba*

*Předmět činnosti: humanitární a sociální pomoc*

**2012**



## **Zpráva auditora vedení účetní jednotky Charita Česká republika.**

Provedl jsem audit přiložené účetní závěrky účetní jednotky **Charita Česká republika** IČ 70100969 k 31. prosinci 2012, která se skládá z rozvahy k 31.12.2012, výkazu zisku a ztráty za rok končící 31.12.2012 a přílohy této účetní závěrky, která obsahuje popis použitých podstatných účetních metod a další vysvětlující informace .

Statutární orgán společnosti **Charita Česká republika** je odpovědný za sestavení účetní závěrky, která podává věrný a poctivý obraz v souladu s českými účetními předpisy, a za takový vnitřní kontrolní systém, který považuje za nezbytný pro sestavení účetní závěrky tak, aby neobsahovala významné nesprávnosti způsobené podvodem nebo chybou.

Naši odpovědností je vyjádřit na základě našeho auditu výrok k této účetní závěrce. Audit jsem provedl v souladu se zákonem o auditorech, mezinárodními auditorskými standardy a souvisejícími aplikačními doložkami Komory auditorů České republiky. V souladu s těmito předpisy jsme povinni dodržovat etické požadavky a naplánovat a provést audit tak, abychom získali přiměřenou jistotu, že účetní závěrka neobsahuje významné nesprávnosti.

Audit zahrnuje provedení auditorských postupů k získání důkazních informací o částkách a údajích zveřejněných v účetní závěrce. Výběr postupů závisí na úsudku auditora, zahrnujícím i vyhodnocení rizik významné nesprávnosti údajů uvedených v účetní závěrce způsobené podvodem nebo chybou. Při vyhodnocování těchto rizik auditor posoudí vnitřní kontrolní systém relevantní pro sestavení účetní závěrky podávající věrný a poctivý obraz. Cílem tohoto posouzení je navrhnout vhodné auditorské postupy, nikoli vyjádřit se k účinnosti vnitřního kontrolního systému účetní jednotky. Audit též zahrnuje posouzení vhodnosti použitých účetních metod, přiměřenosti účetních odhadů provedených vedením i posouzení celkové prezentace účetní závěrky.

Jsem přesvědčen, že důkazní informace, které jsem získal, poskytují dostatečný a vhodný základ pro vyjádření mého výroku.

Podle mého názoru, účetní závěrka podává věrný a poctivý obraz aktiv, pasiv společnosti **Charita Česká republika** a nákladů a výnosů a výsledku jejího hospodaření za rok končící 31. prosinci 2012 v souladu s českými účetními předpisy.

Účetní jednotka vykázala hodnotu aktiv ve výši 147.126 tis. Kč, cizí zdroje ve výši 4.564 tis. Kč a hospodářský výsledek zisk ve výši 34 tis. Kč.

V Praze, dne 14 června 2013



.....  
*Ing. František Meierl*  
auditor - č. oprávnění 1160  
*Lačnovská 377/8, Praha 5 Zličín*

Přílohy: - Rozvaha k 31. prosinci 2012  
- Výkaz zisků a ztrát k 31. prosinci 2012  
- Příloha k účetní závěrce ,

Zpracováno v souladu  
s vyhláškou č. 504/2002 Sb.  
ve znění pozdějších předpisů

## ROZVAHA (BALANCE)

k 31.12.2012  
(v celých tis. Kč)  
IČO 70100969

Název a sídlo účetní jednotky

**CHARITA ČR**  
Vladislavova 12  
Praha 1  
110 00

### AKTIVA

		Číslo řádku	Stav k prvnímu dni účetního období	Stav k poslednímu dni účetního období
a		b	1	2
<b>A.</b>	<b>Dlouhodobý majetek</b> ř. 09 + 20 + 28 - 40	1	<b>82,003</b>	<b>77,240</b>
I. Dlouhodobý nehmotný majetek	Nehmotné výsledky výzkumu a vývoje (012)	2	0	0
	Software (013)	3	0	0
	Ocenitelná práva (014)	4	0	0
	Drobný dlouhodobý nehmotný majetek (018)	5	0	0
	Ostatní dlouhodobý nehmotný majetek (019)	6	137	137
	Nedokončený dlouhodobý nehmotný majetek (041)	7	0	0
	Poskytnuté zálohy na dlouhodobý nehmotný majetek (051)	8	0	0
	<b>Součet</b> ř. 2 až 8	9	<b>137</b>	<b>137</b>
II. Dlouhodobý hmotný majetek	Pozemky (031)	10	19,507	19,507
	Umělecká díla předměty a sbírky (032)	11	0	0
	Stavby (021)	12	81,642	81,806
	Samostatné movité věci a soubory movitých věcí (022)	13	2,719	2,688
	Pěstitelské celky trvalých porostů (025)	14	0	0
	Základní stádo a tažná zvířata (026)	15	0	0
	Drobný dlouhodobý hmotný majetek (028)	16	0	0
	Ostatní dlouhodobý hmotný majetek (029)	17	0	0
	Nedokončený dlouhodobý hmotný majetek (042)	18	0	- 2 325
	Poskytnuté zálohy na dlouhodobý hmotný majetek (052)	19	0	0
	<b>Součet</b> ř. 10 až 19	20	<b>103,868</b>	<b>101,676</b>
III. Dlouhodobý finanční majetek	Podíly v ovládaných a řízených osobách (061)	21	476	432
	Podíly v osobách pod podstatným vlivem (062)	22	0	0
	Dluhové cenné papíry držené do splatnosti (063)	23	0	0
	Půjčky organizačním složkám (066)	24	0	0
	Ostatní dlouhodobé půjčky (067)	25	1,116	834
	Ostatní dlouhodobý finanční majetek (069)	26	0	0
	Požizovaný dlouhodobý finanční majetek (043)	27	0	0
	<b>Součet</b> ř. 21 až 27	28	<b>1,592</b>	<b>1,266</b>

Odesláno dne:  
6/26/13

Razítko:



Podpis vedoucího úč.jednotky

Odpovídá za údaje:

Telefon:

Formulář zpracovala ASPEKT HM daňová účetní a auditorská kancelář www.danovaprizenani.cz business.center.cz

# EKONOMICKÁ ČÁST

		Číslo řádku	Stav k prvnímu dni účetního období	Stav k poslednímu dni účetního období
	a	b	1	2
IV. Oprávk k dlouho- dobému majetku	Oprávky k nehmotným výsledkům výzkumu a vývoje (072)	29	0	0
	Oprávky k softwaru (073)	30	0	0
	Oprávky k ocenitelným právům (074)	31	0	0
	Oprávky k drobnému dlouhodobému nehmotnému majetku (078)	32	0	
	Oprávky k ostatnímu dlouhodobému nehmotnému majetku (079)	33	137	137
	Oprávky k stavbám (081)	34	20,808	23,108
	Oprávky k samostatným movitým věcem a souborům movitých věcí (082)	35	2,649	2,594
	Oprávky k pěstitelským celkům trvalých porostů (085)	36	0	0
	Oprávky k základnímu stádu a tažným zvířatům (086)	37	0	0
	Oprávky k drobnému dlouhodobému hmotnému majetku (088)	38	0	0
	Oprávky k ostatnímu dlouhodobému hmotnému majetku (089)	39	0	0
Součet ř. 29 až 39	40	23 594	25,839	
<b>B.</b>	<b>Krátkodobý majetek ř. 51 + 71 + 80 + 84</b>	<b>41</b>	<b>111,204</b>	<b>69,886</b>
I. Zásoby	Materiál na skladě (112)	42	922	272
	Materiál na cestě (119)	43	0	0
	Nedokončená výroba (121)	44	0	0
	Polotovary vlastní výroby (122)	45	0	0
	Výrobky (123)	46	0	0
	Zvířata (124)	47	0	0
	Zboží na skladě a v prodejnách (132)	48	0	0
	Zboží na cestě (139)	49	0	0
	Poskytnuté zálohy na zásoby ( 314)	50	0	0
	Součet ř.42 až 50	51	922	272
II. Pohledávky	Odběratelé (311)	52	2,031	954
	Směnky k inkasu (312)	53	0	0
	Pohledávky za eskontované cenné papíry (313)	54	0	0
	Poskytnuté provozní zálohy (314-ř.50)	55	7,132	2,705
	Ostatní pohledávky (315)	56	3,196	
	Pohledávky za zaměstnanci (335)	57	374	250
	Pohledávky za institucemi sociálního zabezpečení a veřejného zdravotního pojištění (336)	58	0	
	Daň z příjmů (341)	59	0	0
	Ostatní přímé daně (342)	60	0	0
	Daň z přidané hodnoty (343)	61	0	0
	Ostatní daně a poplatky (345)	62	0	0
	Nároky na dotace a ostatní zúčtování se st.rozpočtem (346)	63	0	0
	Nároky na dotace a ostatní zúčtování s rozpočtem ÚSC (348)	64	0	0

		Číslo řádku	Stav k prvnímu dni účetního období	Stav k poslednímu dni účetního období
	a	b	1	2
II. Pohledávky	Pohledávky za účastníky sdružení (358)	65	0	0
	Pohledávky z pevných termínových operací a opcí (373)	66	0	0
	Pohledávky z vydaných dluhopisů (375)	67	0	0
	Jiné pohledávky (378)	68	406	1,061
	Dohadné účty aktivní (388)	69	199	147
	Opravná položka k pohledávkám (391)	70	0	0
	Součet ř. 52 až 69 minus 70	71	13,338	5,117
III. Krátkodobý finanční majetek	Pokladna (211)	72	461	417
	Ceniny (213)	73	1	0
	Bankovní účty (221)	74	93,823	61,633
	Majetkové cenné papíry k obchodování (251)	75	0	0
	Dluhové cenné papíry k obchodování (253)	76	0	0
	Ostatní cenné papíry (256)	77	0	0
	Pořizovaný krátkodobý finanční majetek (259)	78	0	0
	Peníze na cestě (+/-261)	79	-8	50
Součet ř. 72 až 79	80	94,277	62,100	
IV. Jiná aktiva celkem	Náklady příštích období (381)	81	2,667	2,397
	Příjmy příštích období (385)	82	0	
	Kursově rozdíly aktivní (386)	83	0	0
	Součet ř. 81 až 83	84	2,667	2,397
	<b>ÚHRN AKTIV</b> ř. 1+41	85	<b>193,207</b>	<b>147,126</b>
	Kontrolní číslo ř. 1 až 83	997	<b>867,204</b>	<b>691,860</b>

# EKONOMICKÁ ČÁST

## PASIVA

		Číslo řádku	Stav k prvnímu dni účetního období	Stav k poslednímu dni účetního období
c		d	3	4
<b>A.</b>	<b>Vlastní zdroje</b> č. 90 + 94	86	<b>180,240</b>	<b>142,562</b>
1. Jmění	Vlastní jmění (901)	87	90,628	97,660
	Fondy (911)	88	90,699	45,998
	Oceňovací rozdíly z přecenění finančního majetku a závazků (921)	89	0	-44
	Součet ř. 87 až 89	90	181,327	143,614
2. Výsledek hospodaření	Účet výsledku hospodářství (+/-963)	91	X	34
	Výsledek hospodaření ve schvalovacím řízení (+/-931)	92	165	X
	Nerozdělený zisk neuhrazená ztráta min. let (+/-932)	93	-1,252	-1,086
	Součet ř. 91 až 93	94	-1,087	-1,052
<b>B</b>	<b>Cizí zdroje</b> ř. 96 + 104 + 128 + 132	95	<b>12,967</b>	<b>4,564</b>
1. 2. Dlouhodobé závazky	Rezervy (941)	96	0	0
	Dlouhodobé bankovní úvěry (953)	97	0	0
	Vydané dluhopisy (953)	98	0	0
	Závazky z pronájmu (954)	99	0	0
	Přijaté dlouhodobé zálohy (955)	100	0	0
	Dlouhodobé směnky k úhradě (958)	101	0	0
	Dohadné účty pasivní (389)	102	0	0
	Ostatní dlouhodobé závazky (959)	103	0	0
	Součet ř. 97 až 103	104	0	0
3. Krátkodobé závazky	Dodavatelé (321)	105	1,691	853
	Směnky k úhradě (322)	106	0	0
	Přijaté zálohy (324)	107	46	57
	Ostatní závazky (325)	108	133	28
	Zaměstnanci (331)	109	980	901
	Ostatní závazky vůči zaměstnancům (333)	110	0	5
	Závazky ze sociálního zabezpečení a zdr.pojištění (336)	111	482	493
	Daň z příjmů (341)	112	0	0
	Ostatní přímé daně (342)	113	156	151
	Daň z přidané hodnoty (343)	114	193	283
	Ostatní daně a poplatky (345)	115	0	3
	Závazky ze vztahu ke státnímu rozpočtu (346)	116	5	1,018
	Závazky ze vztahu k rozp.orgánů uzem.sam.celků (348)	117	0	0
	Závazky z upsaných nespl.cenných papírů a vkladů (367)	118	0	0
	Závazky k účastníkům sdružení (368)	119	0	0
	Závazky z pevných termínových operací a opcí (373)	120	0	0
	Jiné závazky (379)	121	16	16
	Krátkodobé bankovní úvěry (231)	122	0	0
	Eskontní úvěry (232)	123	0	0
	Vydané krátkodobé dluhopisy (241)	124	0	0
	Vlastní dluhopisy (255)	125	0	0
	Dohadné účty pasivní (389)	126	1,370	484
	Ostatní krátkodobé finanční výpomoci (379)	127	0	0
	Součet ř. 105 až 127	128	5,072	4,292
5. Jiná pasiva	Výdaje příštích období (383)	129	7,895	153
	Výnosy příštích období (384)	130	0	119
	Kursově rozdíly pasivní (387)	131	0	0
	Součet ř. 129 až 131	132	7,895	272
	<b>ÚHRN PASIV</b> ř. 86 + 95	133	<b>193,207</b>	<b>147,126</b>
	Kontrolní číslo (ř. 86 až 133)	998	<b>772,828</b>	<b>588,504</b>

Formulář zpracovala ASPEKT HM, daňová, účetní a auditorská kancelář, [www.danovaprizenani.cz](http://www.danovaprizenani.cz), [business.center.cz](http://business.center.cz)

Zpracováno v souladu  
s vyhláškou č. 504/2002 Sb.  
ve znění pozdějších předpisů

## VÝKAZ ZISKU A ZTRÁTY

Název a sídlo účetní jednotky

k 31.12.2012  
(v celých tis. Kč)  
IČO 70100969

**CHARITA ČR**  
Vladislavova 12  
Praha 1  
110 00

Číslo účtu	Název ukazatele	Číslo řádku	Činnosti			
			hlavní	hospodářská		celkem
		5	6	7		8
<b>A. NÁKLADY</b>						
<b>I. Spotřebované nákupy celkem</b>			<b>21,542</b>	<b>756</b>	<b>0</b>	<b>22,298</b>
501	Spotřeba materiálu	1	20,016	232	0	20,248
502	Spotřeba energie	2	485	511	0	996
503	Spotřeba ostatních neskladovatelných dodávek	3	1,041	13	0	1,054
504	Prodané zboží	4	0	0	0	0
<b>II. Služby celkem</b>			<b>76,939</b>	<b>882</b>	<b>0</b>	<b>77,821</b>
511	Opravy a udržování	5	1,478	409	0	1,887
512	Cestovné	6	4,754	0	0	4,754
513	Náklady na reprezentaci	7	1 677	0	0	1,677
518	Ostatní služby	8	69 030	473	0	69,503
<b>III. Osobní náklady celkem</b>			<b>39,675</b>	<b>1,393</b>	<b>0</b>	<b>41,068</b>
521	Mzdové náklady	9	33,208	1,030	0	34,238
524	Zákonné sociální pojištění	10	6,224	334	0	6,558
525	Ostatní sociální pojištění	11	0	0	0	0
527	Zákonné sociální náklady	12	243	29	0	272
528	Ostatní sociální náklady	13	0	0	0	0
<b>IV. Daně a poplatky celkem</b>			<b>506</b>	<b>55</b>	<b>0</b>	<b>561</b>
531	Daň silniční	14	0	0	0	0
532	Daň z nemovitostí	15	8	10	0	18
538	Ostatní daně a poplatky	16	498	45	0	543
<b>V. Ostatní náklady celkem</b>			<b>9,993</b>	<b>30</b>	<b>0</b>	<b>10,023</b>
541	Smluvní pokuty a úroky z prodlení	17	0	0	0	0
542	Ostatní pokuty a penále	18	116	0	0	116
543	Odpis nedobytné pohledávky	19	0	0	0	0
544	Úroky	20	0	0	0	0
545	Kursově ztráty	21	3,317	1	0	3,318
546	Dary	22	53	0	0	53
548	Manka a škody	23	0	0	0	0
549	Jiné ostatní náklady	24	6,507	29	0	6,536

Odesláno dne:  
10. 6. 2013  
15:00

Razítko:



Podpis vedoucího úč.jednotky:

Odpovídá za údaje:

Telefon:

Formulář zpracovala ASPEKT HM daňová účetní a auditorská kancelář www.danovaprizenani.cz business.center.cz

# EKONOMICKÁ ČÁST

Číslo účtu	Název ukazatele	Číslo řádku	Činnosti			
			hlavní	hospodářská		celkem
		5	6	7		8
<b>VI. Odpisy, prodaný majetek, tvorba rezerv a opravných položek celkem</b>			<b>687</b>	<b>1,644</b>	<b>0</b>	<b>2,331</b>
551	Odpisy dlouhodobého nehmotného a hmotného majetku	25	687	1,644	0	2,331
552	Zůstatková cena prodaného dlouhodobého nehmotného a hmotného majetku	26	0	0	0	0
553	Prodané cenné papíry a podíly	27	0	0	0	0
554	Prodaný materiál	28	0	0	0	0
556	Tvorba rezerv	29	0	0	0	0
559	Tvorba opravných položek	30	0	0	0	0
<b>VII. Poskytnuté příspěvky celkem</b>			<b>691</b>	<b>0</b>	<b>0</b>	<b>691</b>
581	Poskytnuté příspěvky zúčtované mezi organizačními složkami	31	0	0	0	0
582	Poskytnuté členské příspěvky	32	691	0	0	691
<b>VIII. Daň z příjmů celkem celkem</b>			<b>0</b>	<b>0</b>	<b>0</b>	<b>0</b>
595	Dodatečné odvody daně z příjmů	33	0	0	0	0
<b>Účtová třída 5 celkem ( řádek 1 až 33 )</b>			<b>150,033</b>	<b>4,760</b>	<b>0</b>	<b>154,793</b>
<b>B. VÝNOSY</b>						
<b>I. Tržby za vlastní výkony a za zboží celkem</b>			<b>9,797</b>	<b>2,854</b>	<b>0</b>	<b>12,651</b>
601	Tržby za vlastní výrobky	1	0	0	0	0
602	Tržby z prodeje služeb	2	9,797	2,854	0	12,651
604	Tržby za prodané zboží	3	0	0	0	0
<b>II. Změna stavu vnitroorganizačních zásob celkem</b>			<b>0</b>	<b>0</b>	<b>0</b>	<b>0</b>
611	Změna stavu zásob nedokončené výroby	4	0	0	0	0
612	Změna stavu zásob polotovarů	5	0	0	0	0
613	Změna stavu zásob výrobků	6	0	0	0	0
614	Změna stavu zvířat	7	0	0	0	0
<b>III. Aktivace celkem</b>			<b>0</b>	<b>0</b>	<b>0</b>	<b>0</b>
621	Aktivace materiálu a zboží	8	0	0	0	0
622	Aktivace vnitroorganizačních služeb	9	0	0	0	0
623	Aktivace dlouhodobého nehmotného majetku	10	0	0	0	0
624	Aktivace dlouhodobého hmotného majetku	11	0	0	0	0
<b>IV. Ostatní výnosy celkem</b>			<b>98,516</b>	<b>304</b>	<b>0</b>	<b>98,820</b>
641	Smluvní pokuty a úroky z prodlení	12	0	0	0	0
642	Ostatní pokuty a penále	13	0	0	0	0
643	Platby za odepsané pohledávky	14	0	0	0	0
644	Úroky	15	147	0	0	147
645	Kursové zisky	16	583	0	0	583
648	Zúčtování fondů	17	97,468	0	0	97,468
649	Jiné ostatní výnosy	18	318	304	0	622



Číslo účtu	Název ukazatele	Číslo řádku	Činnosti			
			hlavní	hospodářská		celkem
		5	6	7		8
<b>V. Tržby z prodeje majetku, zúčtování rezerv a opravných položek celkem</b>			<b>9</b>	<b>0</b>	<b>0</b>	<b>9</b>
652	Tržby z prodeje dlouhodobého nehmotného a hmotného majetku	19	9	0	0	9
653	Tržby z prodeje cenných papírů a podílů	20	0	0	0	0
654	Tržby z prodeje materiálu	21	0	0	0	0
655	Výnosy z krátkodobého finančního majetku	22	0	0	0	0
656	Zúčtování rezerv	23	0	0	0	0
657	Výnosy z dlouhodobého finančního majetku	24	0	0	0	0
659	Zúčtování opravných položek	25	0	0	0	0
<b>VI. Přijaté příspěvky celkem</b>			<b>1,985</b>	<b>0</b>	<b>0</b>	<b>1,985</b>
681	Přijaté příspěvky zúčtované mezi organizačními složkami	26	0	0	0	0
682	Přijaté příspěvky (dary)	27	1,985	0	0	1,985
684	Přijaté členské příspěvky	28	0	0	0	0
<b>VII. Provozní dotace celkem</b>			<b>41,362</b>	<b>0</b>	<b>0</b>	<b>41,362</b>
691	Provozní dotace	29	41,362	0	0	41,362
<b>Účtová třída 6 celkem ( řádek 1 až 29 )</b>			<b>151,669</b>	<b>3,158</b>	<b>0</b>	<b>154,827</b>
<b>C. VÝSLEDEK HOSPODAŘENÍ PŘED ZDANĚNÍM</b>			<b>1,636</b>	<b>-1,602</b>	<b>0</b>	<b>34</b>
591	Daň z příjmů	65	0	0	0	0
<b>D. VÝSLEDEK HOSPODAŘENÍ PO ZDANĚNÍM</b>			<b>1,636</b>	<b>-1,602</b>	<b>0</b>	<b>34</b>
Kontrolní číslo		999	517,421	5,430	0	522,851

Formulář zpracovala ASPEKT HM daňová účetní a auditorská kancelář [www.danovaprznani.cz](http://www.danovaprznani.cz) [business.center.cz](http://business.center.cz)

## Příloha tvořící součást závěrky dle vyhlášky č. 504/2002 Sb. Účetní období od 1. 1. 2012 do 31. 12. 2012

I. Obecné údaje			
<b>1. Údaje o účetní jednotce</b>			
Název účetní jednotky	Charita Česká republika		
Sídlo	Vladislavova 1460/12, 110 00 Praha 1		
IČ	701 00 969		
Právní forma	Církevní právnická osoba		
Předmět činnosti a poslání účetní jednotky, tj. činnosti hlavní, hospodářské, případně další činnosti a účel, pro který byla zřízena	humanitární a sociální pomoc		
Statutární orgány	k 31.1.2013 byl statutární orgán Mgr. Ing. Oldřich Haičman Od 1.2.2013 byl jmenován zřizovatelem Mgr. et Mgr. Lukáš Curylo		
Organizační složky s vlastní právní subjektivitou	nejsou		
Rozvahový den nebo jiný okamžik, k němuž se účetní závěrka sestavuje	12/31/12		
Datum vzniku	27.12.1999		
Zakladatel, zřizovatel	Česká biskupská konference, Thákurova 676/3, Praha 6 - Dejvice, IČ: 005 40 838,		
Vklady do vlastního jmění, povaha a výše těchto vkladů, zápis vkladů do příslušného rejstříku	Na účet 91 jsou v průběhu roku účtovány sbírky, na účet 901 dary na nákup dlouhodobého majetku, dědictví majetku		
Název jiných úč. jednotek, v nichž má úč. jednotka sama nebo prostřednictvím třetí osoby jednající jejím jménem a na její účet drží podíl, reps. akcie - výše podílu, počet akcií, hodnota a druh, výše základního kapitálu, vlastního jmění, fondů, HV za minulé období	Vzdělávací institut CHČR spol. s r.o., Máchova 7, 120 00 Praha 2, IČ: 271 82 231, podíl na základním kapitálu 100 %, vklad 200 000,- Kč, splaceno 200 000,- Kč		
Změny v obchodním rejstříku provedené v účetním období	nebyly		
Organizační struktura účetní jednotky	viz příloha č. 1		
Zásadní změny organizační struktury	nebyly		
<b>3. Zaměstnanci a společníci, jejich osobní náklady</b>			
	2011	2012	
Průměrný přepočtený počet zaměstnanců během účetního období	38	37	osob
řídící	2	2	
ostatní	36	35	
Osobní náklady zaměstnanců v členění dle výkazu zisků a ztrát (uvedeno pouze zaměstnanců v ČR)	14,153,335.00	14,034,607.00	Kč
*z toho členění dle kategorií			
řídící	821,932.00	803,081.00	Kč
ostatní	13,331,403.00	13,231,526.00	Kč
Ostatní osobní náklady	741,476.00	827,029.00	Kč
Počet a postavení zaměstnanců, kteří jsou zároveň členy statut., kontrolních či jiných orgánů (dle kategorií)	1.00	1.00	osob
Odměny členům stat. orgánů	44,100.00	0.00	Kč
Odměny členům doz., kontrolních a tichých orgánů	0.00	0.00	tis.Kč
Vzniklé či sjednané penzijní závazky bývalých členů vyjmenovaných orgánů	0.00	0.00	tis.Kč
Účast členů statutárních, kontrolních či jiných orgánů a jejich rodinných příslušníků v osobách, s nimiž účetní jednotka uzavřela za období smluvní vztahy	nebyly uzavřeny v průběhu roku 2012		

**4. Půjčky, úvěry, zálohy (s uvedením výše, úrokové sazby a hlavních podmínek), poskytnutá zajištění a ostatní plnění v peněžní i nepeněžní formě (bezplatné předání k užívání osobních automobilů nebo jiných movitých či nemovitých věcí, využití služeb, penzijní připojištění atd.)**

Plnění členům statutárních orgánů (vč. bývalých členů)	nebylo	
Plnění členům jiných řídicích orgánů (vč. bývalých členů)	0.00	Kč
Plnění členům kontrolních a jiných orgánů (vč. bývalých členů)	0.00	Kč
Poskytnuté půjčky	V roce 2012 byla poskytnuta krátkodobá půjčka v částce 80 000,- Kč. Dlužník, nezaměstnanec organizace uvedenou půjčku nesplatil. V roce 2013 byla předána k rozhodčímu soudu.	80 000,- Kč

**II. Aplikace obecných účetních zásad, použité účetní metody, způsoby oceňování a odpisování s ohledem na významnost**

**1. Způsob ocenění významných složek majetku**

a) zásob nakupovaných a vytvořených vlastní činností	pořizovací cenou, včetně vedlejších pořizovacích nákladů
b) dlouhodobého hmotného a nehmotného majetku vytvořeného vlastní činností	nebylo
c) cenných papírů a podílů, derivátů	nebylo
d) ostatních významných složek majetku	nebylo

**2. Odchylky od účetních metod**

dle § 7 odst. 5 zákona o účetnictví Odchylka a její zdůvodnění	nebyla
Vliv na majetek a závazky, na finanční situaci a výsledek hospodaření	nejsou

**3. Složky pořizovacích cen a vlastních nákladů s ohledem na významnost uvedení této skutečnost**

Druhy vedl. pořiz. nákladů, které se obvykle zahrnují do pořizovacích cen nakupovaných zásob	nebyly
Složky nákladů zahrnované do cen zásob stanovených na úrovni vlastních nákladů	nebylo

**4. Významné změny metod včetně uvedení důvodů a vyčíslení částek změn**

*způsobu oceňování	nejsou
*způsobů odpisování	nejsou
*postupů účtování	Fond jmění byl rozúčtován dle zůstatkové ceny a rozdíl zaúčtován na fond reprodukce.
*uspořádání položek účetní závěrky a jejich obsahového vymezení	nejsou

**5. Významné opravné položky k majetku a rezervy**

*druh	
*způsob stanovení	nebyly
*zdroj informací pro stanovení výše	nebyly

**6. Významné odpisy a opravy k majetku**

*způsob stanovení	účetní opravy
dle stanoveného odpisového plánu	
*zdroj informací pro stanovení výše	každý předmět má stanovený odpisový plán dle posouzení doby životnosti

**7. Způsob přepočtu údajů v cizích měnách na českou měnu s ohledem na významnost**

*použitý kurs (běžný/pevný)	pevný k prvnímu dni v měsíci dle platného kurzu ČNB
*periodičita změn pevných kursů	měsíčně

**8. Způsob stanovení reálné hodnoty u majetku a závazků, které oceňují reálnou hodnotou (významné)**

*druh majetku / závazku	není
*popis použitého oceňovacího modelu	
při ocenění cenných papírů a derivátů	není
*změny reálné hodnoty včetně změn v ocenění podílu ekvivalencí - dle druhů finančního majetku - a způsob zaúčtování	není
*důvod neocenění cenného papíru, podílu či derivátu reálnou hodnotou	není
*případná výše opravné položky dle předchozího bodu	není

**9. Způsob a místo úschovy účetních záznamů**

Způsob a místo úschovy účetních záznamů	místo sídla organizace, Charita Česká republika, Vladislavova 12, Praha 1
---	---

## III. Doplnující údaje k rozvaze a výkazu zisku a ztráty

### 1. Významné položky či skupiny položek z účetních výkazů, jejichž uvedení je podstatné pro analýzu a pro hodnocení finanční a majetkové situace a výsledku hospodaření

Významné položky, které nevyplývají z výkazů	nejsou
Významné položky kompenzované ve výkazech s jinými položkami:	nejsou
*doměrky daně z příjmů za minulá období	není
*rozpis odloženého daňového závazku nebo pohledávky	není
*rozpis rezerv	není
*rozpis dlouhodobých bank. úvěrů včetně úrokových sazeb a popisu zajištění úvěru	nejsou
*přijaté dotace na investiční a provozní účely	nejsou
* výše splatných závazků pojistného na sociální zabezpečení a příspěvku na státní politiku zaměstnanosti - výše, datum vzniku, splatnost	nejsou
* výše splatných závazků veřejného zdravotního pojištění - výše, datum vzniku, splatnost	vykazujeme ve výši odpovídajícího prosincového vyúčtování mezd
* výše evidovaných daňových nedoplatků u místně příslušných finančních orgánů - výše, datum vzniku, splatnost	nejsou
Významné události od rozvahového dne do okamžiku sestavení závěrky	nejsou
Vypořádání hospodářského výsledku předchozích období	nebyl

### 2. Hmotný a nehmotný majetek kromě pohledávek

Významné položky účtu 022 a 082:	k 1. 1. 2012/tis.Kč		k 31. 12. 2012/tis.Kč	
*stroje, přístroje a zařízení	1,197.00	1,126.00	1,166.00	1,071.00
*dopravní prostředky	1,362.00	1,362.00	1,362.00	1,362.00
*jiné:	161.00	161.00	161.00	161.00
Významné položky účtu 028 a 088:	k 1. 1. 2012/tis.Kč		k 31. 12. 2012/tis.Kč	
*drobný dlouhodobý majetek	0.00	0.00	0.00	0.00
Významné položky účtu 029 a 089:	k 1. 1. 2012/tis.Kč		k 31. 12. 2012/tis.Kč	
*ostatní dlouhodobý majetek	0.00	0.00	0.00	0.00
Rozpis dlouhodobého nehmot. majetku (poř.cena, oprávk.) - významné položky	nebyly			
Vysvětlení částky vykázané v položce zřizovacích výdajů	nejsou			
Majetek ve finančním pronájmu	není			
Majetek neuvedený v rozvaze:				
*drobný hmotný majetek , účet 971	4,111		tis.Kč	
*drobný nehmotný majetek	0		tis.Kč	
*další	0		tis.Kč	
Rozpis majetku zatíženého zástavním právem nebo věc.břemenem	není			
Převedené nebo poskytnuté zajištění	nejsou			
Pronájem majetku	Nájemní smlouva nebytové prostory Máchova 7, Praha 2, nájemní smlouva Vladislavova 1460/12			
Cizí majetek uvedený v rozvaze, např. majetek v rámci pronajatého podniku nebo jeho části	není			
Majetek s tržním oceněním výrazně vyšším než v účetnictví	budova Vladislavova 1460/12, Praha 1, Budova Máchova 7, Praha 2			

### 3. Pohledávky

	2011	2012	
*po lhůtě splatnosti (311)	1,640.00	954.00	tis.Kč
*s dobou splatnosti nad pět let od rozvahového dne	0.00	980.00	tis.Kč
*zatížené zástavním právem	0.00	0.00	tis.Kč

### 4. Dary - přijaté a poskytnuté

* veřejné sbírky s uvedením účelu a vybraných částek		
Tríkrálová sbírka čj. MHMP/755573/2009, byla konána v období 2009 - 2012. Humanitární zahraniční sbírka čj. MHMP/752432/2009	Hrubý výtěžek rok 2012, celkový hrubý výtěžek za roky 2009 - 2012 hrubý výtěžek 2012, celkový hrubý výtěžek za rok 2009-2012	75 374 274,02 220 963 209,60 761 916,05 17 547 680,39

**5. Závazky**

	2011	2012	
*po lhůtě splatnosti (321)	34,00	604,00	tis.Kč
*kryté zárukou (s uvedením povahy a formy)	0	0	tis.Kč
*s dobou splatnosti nad pět let od rozvahového dne	0	0	tis.Kč
*nevykázané v rozvaze	0	0	tis.Kč
*penzijní závazky	0	0	tis.Kč

**6. Úprava informací ve výkazech za minulá účetní období v případě nesrovnatelnosti**

Rozvaha	nejsou
Výkaz zisků a ztrát	nejsou

**7. Výsledek hospodaření tis. Kč**

*hlavní činnost	1,636
*hospodářská činnost	-1602
*pro účely daně z příjmů	

**8. Způsob zjištění základu daně z příjmů, použitých daňových úlevách a způsobech užití prostředků v běžném účetním období, získaných z daňových úlev v předcházejících daňových obdobích, v členění za jednotlivá zdaňovací období podle počtu zvláštních právních předpisů**

Rok zjištění základu daně z příjmů	2008	2009	2010	2011	2012
*zjištěný základ daně	611,969	360,000	148,000	384,000	0,00
*použitá daňová úleva	0	72,000	28,120	15,960	0,00
*výše uspořené prostředků použité v následujících zdaňovacích obdobích	0	14,520	0	0,00	0,00
Užití daňových prostředků získaných v předcházejících obdobích					
*rok použití daňové úlevy	2008	2009	2010	2011	2012
*daňová úleva z roku	0	0	0	0	0
*výše daňové úlevy	0	0	0	0	0

**9. Způsob vypořádání výsledku hospodaření z předcházejících účetních období, zejména rozdělení zisku**

Rok	2008	2009	2010	2011	2012
*výše hospodářského výsledku (tis.Kč)	-3,048,00	-1,273	20	165	34
*rozdělení hospodářského výsledku					

**10. Cenné papíry v držení s udáním počtu a rozsahu práv**

Cenné papíry v držení s udáním počtu a rozsahu práv	Kmenové akcie na doručitele: Michelské pekárny 32 ks, Lázně Poděbrady 6ks, Tesla Karlín 19 ks, ČEZ 235 ks, kmenové akcie na jméno - Cukrárna Karlín 9 ks, údaje jsou převzaty z Centrálního depozitáře cenných papírů (CDCP) ke dni 31.7.2010. V roce 2012 byly přeceněny cenné papíry společnosti ČEZ, a.s.
---	---

**PŘÍLOHA č.1 – FINANČNÍ LEASING**

Předmět					
Datum zahájení	0	0	0	0	0
Trvání	0	0	0	0	0
Datum ukončení	0	0	0	0	0
Součet splátek (bez DPH)	0	0	0	0	0
Dosud zapláceno	0	0	0	0	0
Splatno do 1 roku	0	0	0	0	0
Splatno po 1 roce	0	0	0	0	0
Poznámky					

Okamžik sestavení účetní závěrky: 5/31/13

Sestavil: Ing. Lubomír Ponocný

Podpis:



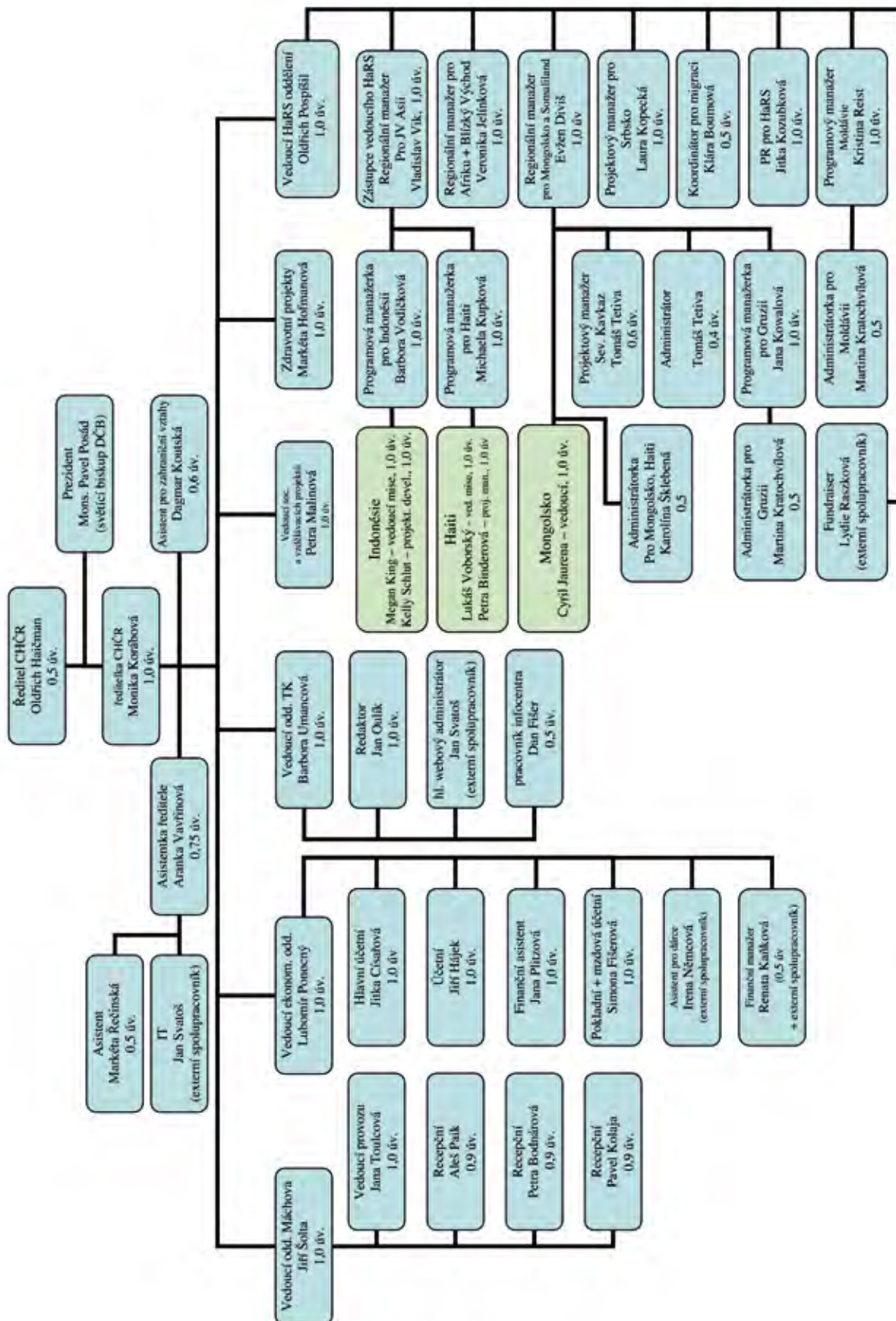
Statutární orgán: Mgr. et Mgr. Lukáš Curylo

Podpisový záznam statutárního orgánu:

Podpis:



## Organizační struktura Se CHČR k 31. 12. 2012 (Vladislava a Máchova)



**ZPRÁVA AUDITORA K VÝROČNÍ ZPRÁVĚ  
ÚČETNÍ JEDNOTKY Charita Česká republika**

Ověřili jsme soulad výroční zprávy s účetní závěrkou za období 2012, která je obsažena v této výroční zprávě. Za správnost výroční zprávy je zodpovědné vedení. Naším úkolem je vydat na základě provedeného ověření výrok v souladu výroční zprávy s účetní závěrkou.

Ověření jsem provedl v souladu s Mezinárodními auditorskými standardy a souvisejícími aplikačními doložkami Komory auditorů České republiky. Tyto standardy vyžadují, aby auditor naplánoval a provedl ověření tak, aby získal přiměřenou jistotu, že informace ve výroční zprávě, které popisují skutečnosti, jež jsou též předmětem zobrazení v účetní závěrce, jsou ve všech významných ohledech v souladu s příslušnou účetní závěrkou. Jsem přesvědčen, že provedené ověření poskytuje přiměřený podklad pro vyjádření výroku auditora.

Podle mého názoru jsou informace uvedené ve výroční zprávě ve všech významných ohledech v souladu s výše uvedenou účetní závěrkou.

V Praze dne 14. června 2013

Ing. František Meierl –  
auditor č.o. 1160  
Lačnovská 377/8  
155 21 Praha – 5, Zličín



.....  
razítko a podpis auditora

## PŘÍJMY A VÝDAJE CHARITY ČR ZA ROK 2012 (v tisících Kč)

ACH/DCH	Praha	České Budějovice	Pizeň	Litoměřice	Hradec Králové	Brno	Olomouc	Ostrava- Opava	CHDŘ	ŘKCH	CHČR	Celkem
Spořeba mat., zbož. a ener.	20,132	19,406	40,332	37,827	54,156	55,457	89,545	78,572	36,096	7	22,298	453,828
Náklady na služby	45,325	19,230	20,252	19,687	45,531	48,945	44,775	37,253	13,614	19	77,821	372,452
Mzdové náklady	86,564	72,574	82,518	90,089	170,026	215,356	270,550	174,572	65,564	0	14,034	1,241,847
OON-DPČ a DPP	8,401	4,741	3,850	3,882	13,368	17,592	12,154	4,811	3,101	17	555	72,472
Soc. a zdr. pojištění	30,594	24,319	28,485	30,404	59,901	75,988	93,805	58,201	23,049	0	6,830	431,576
Ostatní náklady	10,627	16,717	6,375	8,570	24,804	12,671	21,302	14,340	9,784	30	30,924	156,144
Odpisy	9,654	4,057	6,131	4,021	13,880	18,055	19,444	33,091	3,873	0	2,331	114,537
<b>Náklady celkem</b>	<b>211,296</b>	<b>161,044</b>	<b>187,943</b>	<b>194,480</b>	<b>381,666</b>	<b>444,064</b>	<b>551,575</b>	<b>400,840</b>	<b>155,081</b>	<b>73</b>	<b>154,793</b>	<b>2,842,855</b>
Tržby za vl. výkony a služby včetně IP	61,685	52,651	91,204	74,168	95,758	178,698	182,299	165,989	81,929	4	12,651	997,036
Tržby od zdravotních pojišťoven	42,787	12,461	18,471	22,124	112,553	80,247	87,498	32,942	5,946	0	0	415,029
Dotace ministerstev a Úřadu vlády	46,189	51,158	33,361	52,738	69,634	68,630	174,124	79,582	59,304	0	41,362	676,082
Dotace kraje	8,011	5,963	2,639	8,268	23,271	35,019	13,534	3,675	0	0	0	100,380
Dotace obce, města	5,862	11,932	23,163	11,428	25,605	37,678	32,200	42,702	0	0	0	190,570
Ostatní dotace (dotace od Úřadu práce), včetně dotací od EU	8,506	5,534	3,285	11,929	8,064	6,505	16,469	22,004		0	7,503	89,799
Ostatní výnosy	10,808	4,752	10,157	5,159	10,831	29,407	22,772	25,655	685	0	89,338	209,564
Dary tuzemské	24,012	5,870	4,049	5,704	15,765	8,374	14,144	10,197	678	63	1,985	90,841
Dary ze zahraničí	8	261	32	0	62	687	37	89	0	0	0	1,176
Sbírky církevní	228	541	293	342	818	2,264	4,461	1,254	0	79	0	10,280
Sbírky ostatní	1,719	4,014	2,293	673	8,106	0	2,460	9,959	0	0	1,988	31,212
<b>Výnosy celkem</b>	<b>209,816</b>	<b>155,137</b>	<b>188,947</b>	<b>192,533</b>	<b>370,467</b>	<b>447,509</b>	<b>549,998</b>	<b>394,048</b>	<b>148,542</b>	<b>146</b>	<b>154,827</b>	<b>2,811,970</b>
<b>Hospodář. výsledek</b>	<b>-1,481</b>	<b>-5,907</b>	<b>1,004</b>	<b>-1,947</b>	<b>-11,199</b>	<b>3,445</b>	<b>-1,577</b>	<b>-6,792</b>	<b>-6,539</b>	<b>73</b>	<b>34</b>	<b>-30,886</b>
Investice stavební	10	324	29,326	3,500	12,046	25,517	38,081	21,797	961	0	2,325	133,887
Investice zařízení	2,514	19,640	4,680	1,106	5,312	6,990	4,763	4,131	656	0	0	49,792
<b>Celkem invest. výdaje</b>	<b>2,524</b>	<b>19,964</b>	<b>34,006</b>	<b>4,606</b>	<b>17,358</b>	<b>32,507</b>	<b>42,844</b>	<b>25,928</b>	<b>1,617</b>	<b>0</b>	<b>2,325</b>	<b>183,679</b>
Dotace na investice	0	10,817	28,059	0	854	10,931	25,575	11,146	0	0	0	87,382
Ostatní invest. zdroje	2,128	8,981	5,398	4,606	16,504	21,576	10,418	14,782	1,617	0	2,325	88,335
<b>Celkem invest. zdroje</b>	<b>2,128</b>	<b>19,798</b>	<b>33,457</b>	<b>4,606</b>	<b>17,358</b>	<b>32,507</b>	<b>35,993</b>	<b>25,928</b>	<b>1,617</b>	<b>0</b>	<b>2,325</b>	<b>175,717</b>
<b>Investice: zdroje - výdaje</b>	<b>-396</b>	<b>-166</b>	<b>-549</b>	<b>0</b>	<b>0</b>	<b>0</b>	<b>-6,851</b>	<b>0</b>	<b>0</b>	<b>0</b>	<b>0</b>	<b>-7,962</b>
<b>Počet zaměstnanců</b>												
fyzický - prac. poměr	513	426	467	552	927,00	1010	1,531	1,092	356	0	63	6,937
průměrný přepočtený za celý rok	420	378	410	479	749,00	891,69	1,341	957,6	317	0	37	5,980



## Zahraníční projekty Charity ČR včetně humanitární pomoci

Země	Název projektu	Rozpočet	Zdroj financí
Afghánistán	Zvýšení potravinové bezpečnosti komunit v afghánských provinciích Parwan a Kapisa,	1 953 327 Kč	MZV, Člověk v ohrožení a Afghan Women Resource Center
Čečna – Ruská federace	Rozvoj předškolního vzdělávání ve spolupráci s místní komunitou	2 560 000 Kč	Charita Švýcarsko
Čečna – Ruská federace	Podpora dětí se speciálními potřebami	1 215 375 Kč	Charita Španělsko, Charita ČR
Etiopie	Zajištění potravní soběstačnosti domácností prostřednictvím integrovaného řízení vodních zdrojů	3 685 000 Kč	ČRA
Gruzie	Zřízení a podpora zemědělského servisního centra v okrese Khulo, v autonomní republice Adžárie	2 195 000 Kč	ČRA, Charita ČR
Gruzie	Podpora rozvoje domácí pečovatelské služby v regionu Shida Kartli (město Gori a přilehlé vesnice)	450 000 Kč	ČRA
Gruzie	Podpora prevence a včasného odhalení rakoviny u žen v oblastech Samegrelo a Shida Kartli II.	3 485 443 Kč	ČRA
Gruzie	Lidé s postižením: samozřejmě a respektovaná skupina společnosti	1 341 000 Kč	ČRA
Gruzie	Podpora občanské účasti v rozhodovacích procesech místní samosprávy Batumi II, Autonomní republika Adžárie, Gruzie	1 750 000 Kč	MZV
Haiti	Budování odborných kapacit a kapacit pro snižování rizika dopadu přírodních katastrof v oblasti základního školství v Leogane a Gressier, Haiti.	9 900 000 Kč	Veřejná sbírka Charity ČR a Arcidiecézní charity Olomouc pro Haiti
Haiti	Distribuce potravinové pomoci do základních škol – „Školní kantýny“ v oblastech Léogâne a Gressier, Haiti	205 000 Kč	Světový potravinový program, veřejná sbírka Charity ČR a Arcidiecézní charity Olomouc pro Haiti)
Haiti	Zvyšování potravinové bezpečnosti skrze podporu zemědělství a agropodnikání v pěti venkovských oblastech v Leogane (Haiti)	14 100 000 Kč	Veřejná sbírka Charity ČR a Arcidiecézní charity Olomouc pro Haiti
Indonésie	Obnova zdrojů obživy v Padangu	597 595 Kč	Charita Austrálie, Charita Německo, Charita ČR
Indonésie	Posilování soukromého sektoru v Aceh	44 266 093 Kč	Světová banka - EDF
Indonésie	Obnova zdrojů obživy v postkonfliktní oblasti - EDF program	4 707 793 Kč	ČRA, Charita Španělsko, Charita Itálie
Jižní Súdán	Jižní Súdán: Zajištění vodních zdrojů venkovským komunitám prostřednictvím zachycování dešťové vody ze skalního povrchu	2 000 000 Kč	MZV
Jordánsko	Kříze v Sýrii, naléhavá pomoc pro uprchlíky (v Jordánsku)	2 500 000 Kč	MZV
Kambodža	Posilování komunitní podpory pro postižené děti v provincii Takeo, Kambodža	3 050 000 Kč	ČRA, Charita ČR
Kambodža	Přenos metod výuky inkluzivního vzdělávání z českých vysokých škol na kambodžské univerzity	528 375 Kč	ČRA, Charita ČR
Mali	Mali, cercle de San: sucho v oblasti Sahelu – naléhavá potravinová pomoc	1 919 366 Kč	MZV
Moldavsko	Zvýšení kvality a dostupnosti zdravotně-sociálních služeb domácí péče	3 491 250 Kč	ČRA
Moldavsko	Podpora rozvoje ekologického zemědělství v Moldavsku	2 000 000 Kč	ČRA
Moldavsko	Moldavská mládež pro Evropu	1 500 000 Kč	MZV
Moldavsko	Podpora tvorby národní koncepce pro práci s opuštěnými dětmi	3 990 000 Kč	ČRA
Moldavsko	Podpora využití remitencí pro nastartování podnikání a vytvoření pracovních míst	4 848 379 Kč	ČRA, EU
Moldavsko	Podpora kreativního workshopu v obci Bendery v Podněsterské republice	250 000 Kč	Charita ČR
Moldavsko, Gruzie, Česká republika, Polsko	Na žebříku občanské participace: Mládež v Akci	437 011 Kč	Národní institut dětí a mládeže (program Mládež v Akci)
Mongolsko	Zvýšení kvality a dostupnosti primární zdravotní péče ve venkovských oblastech provincie Zavkhan	3 626 448 Kč	ČRA, Správa provincie Zavkhan
Mongolsko	Podpora dostupného školícího systému pro pastevce	2 535 429 Kč	ČRA, Charita ČR
Mongolsko	Podpora ekologičtějších a energeticky úspornějších materiálů a postupů ve stavebnictví v Mongolsku	6 401 800 Kč	EU, ČRA, IVL Svenska Miljoinstitutet AB
Mongolsko	Rozvoj organizací občanské společnosti za účelem podpory dodržování lidských práv v mongolských věznicích	100 836 Kč	EU
Srbsko	Podpora prevence rakoviny u žen v regionu Šumadija (2010-2012)	3 552 936 Kč	ČRA

# ⇒ DÁRCI A PARTNEŘI

Zvláštní poděkování patří těmto institucím, firmám a jednotlivcům:

## GENERÁLNÍ PARTNER CHARITY ČR



## ČESKÉ INSTITUCE



Ministerstvo zahraničních věcí  
České republiky



MINISTERSTVO  
KULTURY



## EVROPSKÉ A SVĚTOVÉ INSTITUCE



EUROPEAN COMMISSION



Humanitarian Aid

Obecný program Solidarita a řízení migračních toků  
Evropský uprchlický fond  
Evropský fond pro integraci státních příslušníků třetích zemí  
Evropský fond pro regionální rozvoj

## FIRMY A NADACE



pomáhá léčit.



## PARTNERSKÉ ORGANIZACE – ČLENSKÉ CHARITY



## MEDIÁLNÍ PARTNEŘI A PARTNERSKÉ ORGANIZACE



mediální skupina **mafra**



## Děkujeme i menším dárcům Charity ČR a také firmám a institucím, které podpořily práci Charity v regionech

**INSTITUCE:** Národní agentura pro evropské vzdělávací programy (NAEP) – Program Grundtvig; Euroregion Nisa; Program Cíl 3/Ziel 3 a další

**Všechny kraje v České republice a desítky obcí, kde působí Charity či jejich služby**

**FIRMY:** 2P SERVIS s.r.o.; Anext a. s. Slovensko; Atom Steel; Austin Powder International; C&A; CS CABOT; ČEPS, a.s.; Česká rafinérská; Ecolab; Empemont s.r.o. Valašské Meziříčí; Flexfill s.r.o.; Gumotex Automotive s.r.o.; Henkel; Inrev Teplice; Indet Safety Systems; Interspar; JHT CZ; Jizerské pekárny; Johnson Controls; Knauf; Knorr-Bremse; Lafarge; Lékárna Karolinka; Nábytek Vaculík; P e H a K, v.o.s.; Pekárna Srnín; Pekařství Limma; Renovabis; RWE; Siemens; Smurfit Kappa; Sonnentor; Škoda; TRCZ s.r.o a další

**NADACE A NEZISKOVÉ ORGANIZACE:** Ackermann-Gemeinde; Česká federace potravinových bank; Lions Clubs International; Nadace ČEZ; Nadace OKD; Nadace Terezy Maxové; Nadace VIA; Nadační fond Albert; Výbor dobré vůle – Nadace Olgy Havlové a další

**INDIVIDUÁLNÍ DÁRCI:** Václav Baňka, Jan Bárta, Svezozár Belošovič, Ladislav Blažek, Václav Dvořák, Filip Eisenreich, N. Hájek, Tomáš Hošťálek, RNDr. Marie Káráská, Milan Kasík, Ing. Jan Kepřt, Jiří Klimeš, Jan Komrská, Tomáš Koranda, Ludmila Kubečková, Pavel Kuběja, Klára Liptáková, Ing. Zdeněk Mařík, Pavol Mikula, Kateřina Moresová, Jana Poulová, Karel Ritter, Jan Rózsa, Martin Sodomka, Petr Sysel, Petr Válek, Pavel Váňa, Luboslav Vašíček a tisíce dalších.

## ČESKÁ KATOLICKÁ CHARITA – DOMOVY DUCHOVNÍCH A ŘEHOLNIC

**ředitel:** Ing. Jaroslav Dufek  
Vladislavova 12  
110 00 Praha 1  
☎ 296 243 330  
www.ckch.cz

## ŘECKOKATOLICKÁ CHARITA

**ředitelka:** Mgr. Natalija Slyvotska  
**prezident:** O. Mgr. Ján Kočerha  
Mexická 641/4  
101 00 Praha 10  
✉ charita@exarchat.cz  
http://charita.reckokat.cz/

**Oblastní řeckokatolické charity:** Liberec, Olomouc, České Budějovice.

## DIECÉZNÍ CHARITA BRNO

**ředitel:** Ing. Mgr. Oldřich Haičman  
**prezident:** Mons. Josef Zouhar  
**duchovní asistent:** P. Pavel Koutník  
Kapitána Jaroše 9  
602 00 Brno  
☎ 538 700 950, 545 426 610  
✉ dchb@charita.cz  
www.dchb.charita.cz

**Oblastní charity:** Blansko (Farní charita Letovice), **Brno** (FCH Bílovice nad Svitavou, Brno-Bystrc, Brno-Husovice, Brno-Komárov, Brno-Komín, Brno-Královo Pole, Brno-Křenová, Brno-Starý Lískovec, Brno-Líšeň, Brno-Lesná, Brno-Obřany, Brno-Řečkovice, Brno-Staré Brno, Brno-sv. Augustin, Brno sv. Jakub, Brno-sv. Tomáš, Brno-Tuřany, Brno-Zábrdovice, Brno-Žabovřesky, Vranov u Brna), **Břeclav** (FCH Břeclav-Charvátská Nová Ves, Hlohovec, Ladná, Nikolčice, Novosedly, Moravská Nová Ves, Dolní Věstonice, Dolní Dunajovice, Křepice, Šitbořice), **Jihlava** (FCH Dačice, Telč, Třešť), **Hodonín** (FCH Archlebov, Bohdalice, Čejkovice, Dambořice, Dolní Bojanovice, Hodonín, Hovorany, Lužice, Milonice-Nesovice, Mutěnice, Prušánky, Ratíškovice, Slavkov u Brna, Uhřice, Ždánice, Želetice u Kyjova), **Rajhrad** (FCH Blažovice, Holubice, Oslavany, Ostrovačice, Podolí u Brna, Pozořice, Rosice u Brna, Veverské Knínice, Žatčany), **Tišnov** (FCH Veverská Bítýška), **Třebíč** (FCH Benetice, Březník, Budišov u Třebíče, Heraldice, Jaroměřice nad Rokytnou, Jemnice, Kněžice, Lipník, Mohelno, Moravské Budějovice, Myslibořice, Náměšř nad Oslavou, Opatov, Pyšel, Radkovice

u Hrotovic, Rokytnice nad Rokytnou, Rouchovany, Rudíkov, Šebkovice, Trnava, Vladislav, Výčapy), **Znojmo** (FCH Běhařovice, Blížkovice, Moravský Krumlov, Pavlice, Petrovice u Moravského Krumlova, Prosiměřice, Přímětice, Šatov, Trstěnice, Višňové, Vranov nad Dyjí, Znojmo-sv. Kříž, Znojmo-Hradiště sv. Hypolita, Znojmo-Louka, Žerotice), **Žďár nad Sázavou** (FCH Heřmanov u Velké Bíteše, Nové Město na Moravě, Radešínská Svratka-Jámy-Olešná, Velké Meziříčí, Žďár nad Sázavou).

## DIECÉZNÍ CHARITA ČESKÉ BUDĚJOVICE

**ředitel:** Mgr. Michaela Čermáková  
**prezident:** P. Hugo Josef Pitel, OPraem.  
Kanovnická 16  
370 01 České Budějovice  
☎ 386 353 120  
fax: 386 360 284  
✉ sekretariat@charitcb.cz  
www.dchcb.cz

**Charita:** Bílá Hůrka, Husinec, Kaplice, Zliv.

**Městská charita:** České Budějovice.

**Oblastní charity:** Horažďovice, Nové Hrady, Pelhřimov, Písek, Strakonice, Sušice, Třeboň, Vimperk.

**Farní charity:** Boršov nad Vltavou, Český Krumlov, Hartmanice, Jindřichův Hradec, Kájov, Kamenice nad Lipou, Katovice, Lažiště, Malenice, Milevsko, Netolice, Pacov, Počátky, Prachovice, Protivín, Rožmitál pod Třemšínem, Tábor, Týn nad Vltavou, Velešín, Veselíčko, Vlachovo Březí, Volary, Vyšší Brod, Železná Ruda.

Diecézní charita České Budějovice – středisko Veselí nad Lužnicí Dům sv. Františka.

## DIECÉZNÍ KATOLICKÁ CHARITA HRADEC KRÁLOVÉ

**ředitel:** RNDr. Jiří Stejskal  
**prezident:** Mons. Josef Suchár  
Velké náměstí 37  
500 01 Hradec Králové  
☎ 495 063 135  
fax: 495 063 134  
✉ dchhk@hk.caritas.cz  
http://hk.caritas.cz

**Oblastní charity:** Červený Kostelec, Havlíčkův Brod, Hradec Králové, Jičín, Jilemnice, Kutná Hora, Nové Hrady u Skutče, Pardubice, Polička, Trutnov, Ústí nad Orlicí.

Farní charity: Dobruška, Dolní Újezd u Litomyšle, Dvůr Králové nad Labem, Chrudim, Litomyšl, Náchod, Neratov, Přelouč, Rychnov nad Kněžnou, Studenec u Horek, Třebechovice pod Orebem.

### DIECÉZNÍ CHARITA LITOMĚŘICE

**ředitelka:** Růžena Kavková

**prezident:** R. D. ICLic. Józef Szeliga

Dómské náměstí 10

412 01 Litoměřice

☎ 416 731 452, 416 735 606

✉ dchltm@dchltm.cz

http://dchltm.cz

**Oblastní charity:** Česká Kamenice, Frydlant, Chomutov, Liberec, Mělník, Most, Mšeno u Mělníka, Rumburk, Sobotka, Teplice, Ústí nad Labem, Varnsdorf, Žatec, Šluknov.

**Farní charity:** Česká Lípa, Děčín, Jablonec n. N., Jirkov, Li-bochovice, Litoměřice, Lovosice, Mladá Boleslav, Vratislavice.

### ARCIDIECÉZNÍ CHARITA OLOMOUC

**ředitel:** Václav Keprt

**prezident:** P. Bohumír Vitásek

Křížkovského 6

779 00 Olomouc

☎ 585 229 380, 581 115 211, GMS brána: 739 526 262

✉ info@acho.charita.cz

www.acho.charita.cz

**Charity s právní subjektivitou:** Bystřice pod Hostýnem, Holešov, Hranice, Kojetín, Konice, Kroměříž, Kvasice, Kyjov, Luhačovice, Moravská Třebová, Nový Hrozenkov, Olomouc, Otrokovice, Prostějov, Přerov, Slavičín, Strážnice, Hospic na Svatém Kopečku, Svitavy, Šternberk, Šumperk, Uherské Hradiště, Uherský Brod, Valašské Klobouky, Valašské Meziříčí, Veselí nad Moravou, Vsetín, Vyškov, Zábřeh, Zlín.

**Charity bez právní subjektivity:** Bohuňovice, Brumov-Bylnice, Dub nad Moravou, Fryšták, Heřmanice u Polomi, Horní Lhota, Hulín, Chropyně, Jalubí, Jevíčko, Kostelec u Kyjova, Koryčany, Krumsín, Trnava u Zlína, Těšetice u Olomouce, Určice, Velká Bystřice, Velké Opatovice, Vizovice, Vnorovy, Všehovice, Všemina.

### DIECÉZNÍ CHARITA OSTRAVSKO-OPAVSKÁ

**ředitel:** Mgr. et Mgr. Lukáš Curylo

**prezident:** P. Jan Larisch, Th.D (od 1. 2. 2012)

Kratochvílova 3

702 00 Ostrava

☎ 599 525 941

fax.: 599 525 942

✉ ludmila@caritas.cz

http://dchoo.caritas.cz

**Charity:** Charita sv. Alexandra v Ostravě, Bohumín, Český Těšín, Frenštát pod Radhoštěm, Frýdek-Místek, Hlučín, Hrabyně, Jablunkov, Javorník, Kopřivnice, Krnov, Nový Jičín, Odry, Opava, Ostrava, Studénka, Třinec.

### DIECÉZNÍ CHARITA PLZEŇ

**ředitel:** Ing. Jiří Lodr

**prezident:** Mons. Vladimír Born

**viceprezident a spirituál:** Bc. Ladislav Lego

Statutární adresa: Sady 5. května 8, 301 00 Plzeň

**Kontaktní adresa:** Hlavanova 16, 326 00 Plzeň

☎ 377 221 540, tel. i fax: 377 223 861

✉ dchp@dchp.cz

http://dchp.cz

**Oblastní charity:** Bor u Tachova, Klatovy, Ostrov, Rokycany.  
**Městská charity:** Plzeň (Farní charity u katedrály sv. Bartoloměje, Plzeň-Lobzy, Plzeň-Slovany, Plzeň-Severní předměstí, Plzeň-Litice, Plzeň- Bory, Plzeň-Západ).

**Farní charity:** Aš, Blovice, Dolní Bělá, Horšovský Týn, Cheb, Chlum Svaté Maří, Karlovy Vary, Kraslice, Luby (činnost pozastavena), Mariánské Lázně, Plasy, Přeštice, Sokolov, Staňkov, Stráž u Tachova, Stříbro, Zbiroh.

### ARCIDIECÉZNÍ CHARITA PRAHA

**ředitel:** Ing. Bc. Jaroslav Němec

**prezident:** P. Dr. Vojtěch Eliáš

Londýnská 44

120 00 Praha 2

☎ 224 246 519, 224 246 573

fax: 222 522 352

✉ praha@praha.charita.cz

http://praha.charita.cz/

**Farní charity registrované na Ministerstvu kultury ČR:** Beoun, Čelákovice, Dobříš, Kralupy nad Vltavou, Lysá nad Labem, Mníšek pod Brdy, Neratovice, Nymburk, Praha 1-Malá Strana, Praha 1-Nové Město, Praha 1 (sv. Petr), Praha 1-Strahov, Praha 3-Žižkov, Praha 4-Chodov, Praha 4-Modřany, Praha 5-Smíchov, Praha 6-Břevnov, Praha 6-Řepy, Praha 7-Holešovice, Praha 8-Kobylisy, Praha 10-Stražnice, Praha 13-Stodůlky, Praha 14-Černý Most a Kyje, Příbram, Rakovník, Roudnice nad Labem, Řevnice, Říčany, Starý Knín, Vlašim.

**Farní charity neregistrované:** Benešov, Kladno, Praha 2-Nové Město (sv. Ignác), Praha 4-Braník, Praha 5-Košíře, Praha 6-Liboc, Praha 8 -Karlín, Praha 10-Vršovice.

Aktualizováno k 31. květnu 2013.

## CHARITA ČESKÁ REPUBLIKA

**ředitel Charity ČR:** Mgr. et Mgr. Lukáš Curylo  
(od 1. února 2013; do 31. ledna 2013 ředitelem Ing. Mgr. Oldřich Haičman)  
**prezident Charity ČR:** Mons. Pavel Posád, světící biskup  
**duchovní asistent:** P. Mgr. Juan Bautista Ignatio Provecho López, OSA

### SEKRETARIÁT CHARITY ČR

Vladislavova 12  
110 00 Praha 1  
☎ 296 243 330, 296 243 344  
fax: 296 243 333  
✉ sekretariat@charita.cz

### CHARITA ČR NA WEBU

[www.charita.cz](http://www.charita.cz) – Hlavní stránky Charity ČR  
[www.caritasczech.org](http://www.caritasczech.org) – Humanitární pomoc a rozvojová spolupráce  
[www.trikralovasbirka.cz](http://www.trikralovasbirka.cz) – Tříkrálová sbírka  
[www.postnilamuzna.cz](http://www.postnilamuzna.cz) – Postní almužna  
[seniori.charita.cz](http://seniori.charita.cz) – Aktivní senioři  
[povodne.charita.cz](http://povodne.charita.cz) – Povodně v ČR  
[www.marianeum.cz](http://www.marianeum.cz) – Školící středisko Marianeum

facebook.com/CharitaCR  
youtube.com/CharitaCR





Navštivte nás



Vladislavova 12, Praha 1  
PO, ST, ČT 10-16, ÚT 10-18h



# Farní a oblastní charity v Čechách, na Moravě a ve Slezsku

-  arcidiecézní charita / diecézní charita
-  oblastní / městská charita
-  farní charita
-  Řeckokatolická charita



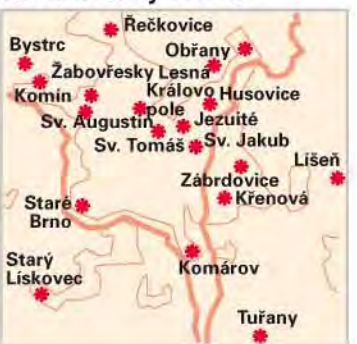
Farní charity v Plzni



Farní charity v Praze



Farní charity v Brně



[www.charita.cz](http://www.charita.cz)  
[www.caritasczech.org](http://www.caritasczech.org)





GENERÁLNÍ PARTNER  
CHARITY ČR